

CONTACTS AFFAIRES

LE MAGAZINE DES GENS D'AFFAIRES DE SOREL-TRACY ET RÉGION

Vol. 25 N° 2 | novembre 2023



LE RETOUR DE L'INDUSTRIE NAVALE À SOREL-TRACY

LA PLACE DE LA RÉGION DANS LA STRATÉGIE
NATIONALE DE CONSTRUCTION NAVALE



ENTREVUES AVEC
10 FEMMES D'AFFAIRES D'ICI



PRINCESSE DANS SON GROS GARAGE



La princesse, c'est **Julie Bruneau**, une Soreloise dont la carrière dans les métiers non traditionnels est marquée du sceau de la réussite. En 2020, pour célébrer son 50^e anniversaire, Julie s'est offert non pas une bague à diamant, mais un gros garage, les Entrepôts industriels Sorel-Tracy (EIST), auxquels elle a assuré en seulement trois ans une solide restructuration avec des partenaires mondiaux. C'est une femme d'affaires avisée, ayant fait sa place à force de travail et de détermination.

FEMME EN AFFAIRES, FILLE DE DÉFIS

Après une formation en construction, Julie s'est retrouvée à 22 ans sur les chantiers où elle a persévéré malgré les obstacles. Le travail devenant son choix de vie, elle fut ensuite technicienne de chantier, inspectrice contrôle-qualité, contremaître, chargée de projet et contremaître à la Ville de Sorel-Tracy. Mais son profil d'entrepreneure a pris le dessus rapidement, ayant été copropriétaire de deux entreprises de construction puis des Auvents Simard. Et au début de 2020, elle a saisi l'occasion d'acquérir EIST. « J'avais besoin d'un plus grand défi et de revenir à mes anciennes amours ! »

EIST, PLAQUE TOURNANTE STRATÉGIQUE MONDIALE

« La réception, l'entreposage et l'expédition des produits sont des opérations d'une grande importance stratégique pour les entreprises en termes de coûts, d'efficacité et de compétitivité », explique Julie, qui a profité du ralentissement des opérations au début de la pandémie

pour faire un virage à 180 degrés et mettre l'entreprise à son image. Pour améliorer le service, elle a investi dans l'ajout de deux quais de déchargement et la création d'un nouveau logiciel sur mesure, à la fine pointe. L'entrepôt, opérant dans un environnement majoritairement multilingue, suscite les WOW de tous les visiteurs.

Croyant beaucoup au principe de donner au suivant, Julie a longtemps fait du bénévolat, présenté des conférences et elle fait toujours du mentorat. « Je suis fière de mon parcours. Partie de rien, avec seulement une cinquième secondaire, j'ai foncé et fait ma place. Aucune cause n'est perdue tant qu'on y croit et je crois à mon potentiel ! » Belle réussite pour une femme aussi à l'aise en bottes de travail qu'en talons hauts !



JULIE BRUNEAU, PROPRIÉTAIRE

LES CLÉS DE LA RÉUSSITE CHEZ EIST

- S'entourer d'une bonne équipe, être à l'écoute et en prendre soin. Princesse dans son gros garage, elle s'est même aménagé une *Woman Cave* (un bar) dans son entrepôt pour faire des BBQ entreprise et autres activités sociales.
- Valoriser les forces de chacun et travailler les faiblesses, même si mon superviseur et mes caristes sont d'une grande efficacité.
- Partager les mêmes valeurs : sécurité, propreté, attitude. Et en affaires : transparence, honnêteté et en partenariat avec d'autres entrepôts de la région.
- Viser l'excellence. « Je déroule le tapis rouge pour nos clients. »
- Être visionnaire, sans se mettre de barrière, et toujours avoir un plan A, B, C, etc.
- Travailler avec passion. Une erreur est une expérience positive !
- En affaire ce n'est pas ce que tu connais, mais qui tu connais.

EIST, PARTENAIRE DE GRANDES ENTREPRISES

- **RTFT (USINE DES POUDRES MÉTALLIQUES)** expédie ses produits mondialement à partir de son usine de Sorel-Tracy et des centres d'entreposage et de distribution tels que EIST, qui expédie en Ontario, aux États-Unis et en Europe. EIST est aussi utilisée pour la réception de composantes de provenance mondiale utilisées dans la fabrication de poudres.
- **TEKNA MATÉRIAUX AVANCÉS**, basée à Sherbrooke, fabrique des poudres de titane haut de gamme pour le domaine aérospatial, notamment Boeing, Airbus et la NASA. « Enregistrée à la bourse d'Oslo, Tekna a choisi de faire affaires avec EIST pour son professionnalisme. C'est une très grande fierté », affirme Julie.
- **LA DISTILLERIE LES SUBVERSIFS**, pionnière au Québec depuis 2010, a développé 10 produits et embouteille pour d'autres créateurs de spiritueux, comptant au total plus de 30 produits vendus à la SAQ. Pour approvisionner celle-ci plus efficacement, un projet d'entreposage sous permis de droits d'accises est en cours avec EIST.



ENTREPOSAGE INDUSTRIEL

- Bâtisse de 100 000 pieds carrés
- Entreposage de produits finis sur 4 étages
- Environnement sécuritaire et d'une propreté impeccable

Manutention : réception et expédition

- 5 quais de déchargement (Un nombre unique dans la région)
- Une équipe expérimentée pour décharger et charger les camions et conteneurs



GEORGES GAUDREAU, CARISTE; LUIS SANDOVAL, SUPERVISEUR; JULIE BRUNEAU, PROPRIÉTAIRE; RÉJEAN CHAMPAGNE, CARISTE; PATRICK GAGNON, CARISTE

EIST
ENTREPÔTS INDUSTRIELS SOREL-TRACY

Julie Bruneau

Présidente

12 925, rue Industrielle, Sorel-Tracy

450 746-8199 - jbruneau@eist2020.com

L'INDUSTRIE NAVALE: À NOUVEAU UN CRÉNEAU PROMETTEUR POUR SOREL-TRACY !



Laurent Cournoyer
Éditeur et président-
directeur général
Cournoyer publications

laurent@cournoyer.cc

LA RENAISSANCE DE L'INDUSTRIE NAVALE

Il y a tout juste un an, je ne crois pas qu'il y aurait eu beaucoup de monde pour prédire qu'on ferait la promotion de l'industrie navale à Sorel-Tracy en 2023 ! Cette nouvelle opportunité est apparue pour la première fois en avril dernier alors que le gouvernement fédéral a octroyé un contrat de 8,5 milliards de dollars au Chantier Davie Canada pour construire sept brise-glaces et deux traversiers. De ce montant attribué, 70 % ira dans la chaîne d'approvisionnement puisqu'à Lévis on fera les coques et l'assemblage tandis que tout le reste sera fourni par des sous-traitants.

Et c'est à ce moment qu'entre en jeu Sorel-Tracy qui possède 300 ans d'histoire dans l'industrie maritime. Il s'agira d'une opportunité exceptionnelle pour des entreprises de la région de faire partie de cette chaîne d'approvisionnement. Nous avons déjà des infrastructures et des terrains au parc industriel Ludger-Simard avec les anciennes installations de Marine Industrie. En plus de l'accès au transport maritime, au transport ferroviaire et au transport routier, nous détenons aussi beaucoup d'expertise au sein de nos entreprises locales en matière de fabrication et d'usinage. La table est donc mise pour développer ce nouveau créneau prometteur pour Sorel-Tracy. Vous retrouverez dans la présente édition de votre magazine *Contacts Affaires* un dossier complet

sur le sujet comprenant plusieurs entrevues avec les intervenants impliqués dans ce dossier.

ENTREVUES AVEC 10 FEMMES D'AFFAIRES

Parce qu'elles occupent des postes et des rôles d'importance et qu'elles travaillent trop souvent dans l'ombre, nous avons décidé de vous présenter 10 entrevues avec des femmes de la région qui se démarquent dans leurs rôles et fonctions respectifs. Espérons que cette vitrine puisse en inspirer d'autres et ainsi intéresser la relève à suivre ces exemples de réussites.

ÉMISSION GALA LES PERSONNALITÉS 2023 CJSO

Pour une huitième année consécutive, l'émission gala « Les Personnalités 2023 CJSO » sera de retour en décembre prochain. Cette émission, enregistrée devant public à la salle Georges-Codling du Marché des arts Desjardins, permet de saluer différentes personnalités qui se sont démarquées dans la région au cours de la dernière année dans leurs domaines respectifs. Il sera possible d'assister gratuitement à l'enregistrement de cette émission en se procurant des billets à CJSO. L'enregistrement aura lieu le mardi 12 décembre à compter de 19 h 30 et la radiodiffusion le mardi 19 décembre de 19 h 30 à 21 h 30 et en reprise le 1^{er} janvier 2024 de 14 h à 16 h. Cette émission pourra également être regardée sur la chaîne YouTube de CJSO.

Bonne lecture !

ORDIGENI
ÉLECTRONIQUE ET INFORMATIQUE

L'INFORMATIQUE C'EST
NOTRE MÉTIER!

DÉJÀ 28 ANS!

- » VENTE ET SERVICE INFORMATIQUE COMPLET
- » TÉLÉPHONIE IP HÉBERGÉE
- » SOLUTIONS D'IMPRESSION GÉRÉES
- » AFFICHAGE NUMÉRIQUE DYNAMIQUE
- » CONCEPTION ET HÉBERGEMENT WEB
- » RÉPARATION DE CELLULAIRES ET TABLETTES

267, boulevard Fiset, Sorel-Tracy | **450 780-0299** | ordigeni.com



Groupe Conseil Dubuc Labrie St-Onge

EXPERTISE

ACCESSIBILITÉ

PROACTIVITÉ



Notre équipe se dévoue pour vos investissements
et votre planification financière.
N'hésitez pas à nous contacter.

Mélanie Dubuc, B.A.A., Pl. Fin.
Conseillère en gestion de patrimoine
melanie.dubuc@bnc.ca
450 746-2361 | 514 704-9118

Marc Labrie, MBA, Pl. Fin.
Conseiller en gestion de patrimoine
marc.labrie@bnc.ca
450 746-2366 | 873 255-3272

Benoit St-Onge, MBA, Pl. Fin.
Conseiller en gestion de patrimoine
benoit.stonge@bnc.ca
450 746-2369 | 819 944-5087

Reconnaissance de l'Excellence 2019

Excellence en gestion de patrimoine
Centre-du-Québec

 **FINANCIÈRE
BANQUE NATIONALE**
GESTION DE PATRIMOINE



Groupe Conseil
Dubuc | Labrie | St-Onge

Financière Banque Nationale – Gestion de patrimoine (FBNGP) est une division de la Financière Banque Nationale inc. (FBN) et une marque de commerce appartenant à la Banque Nationale du Canada (BNC) utilisée sous licence par la FBN. FBN est membre de l'organisme canadien de réglementation du commerce des valeurs mobilières (OCRCVM) et du Fonds canadien de protection des épargnants (FCPE) et est une filiale en propriété exclusive de la BNC, qui est une société ouverte inscrite à la cote de la Bourse de Toronto (NA : TSX).

Les planificateurs financiers sont autorisés à agir dans la discipline de planification financière. Ils exercent leurs activités pour le compte de la Financière Banque Nationale inc., cabinet en planification financière.

SOMMAIRE



Numéro précédent
Mai 2023

cournoyer[®]
publications

100, boulevard Gagné
Sorel-Tracy (Québec) Canada J3P 7S6
Téléphone : 450 746-3914
Télécopieur : 450 746-5853
info@cournoyer.cc • cournoyer.cc

Président-directeur général et éditeur :
Laurent Cournoyer

Directrice adjointe :
Julie Barthe

Rédactrice :
Catherine Objois

Chargées des ventes publicitaires :
France Plante et Mylène Charbonneau

Designer graphique :
Rémy Jutard

Collaboratrices :
Laury-Eve Berger et Michèle Gauthier

Révisseuse :
Mireille Charbonneau

Impression :
Cournoyer communication marketing

Photo de couverture :
**Chantier d'attraction de la main-d'œuvre de
Sorel-Tracy et sa région et Société historique
Pierre-de-Saurel**

Distribution :
**Postes Canada, 1750 exemplaires
distribués gratuitement dans tous
les lieux d'affaires et les entreprises
agricoles du territoire de la MRC
de Pierre-De Saurel, à Contrecoeur
ainsi que dans le Bas-Saint-François.**

Dépôt légal :
**Bibliothèque nationale du Québec
Bibliothèque nationale du Canada**

ISSN :
1488-3260

Le magazine *Contacts Affaires* est publié
deux fois par année. Tous droits réservés.
Le contenu du magazine ne peut être
reproduit sans autorisation écrite.



**Consultez la version
électronique du magazine**

cournoyerpublications.cc



À PROPOS

Né à Sorel-Tracy en 1999, *Contacts Affaires* s'est donné une mission : être un véritable outil de développement économique. Le nom du magazine exprime clairement l'objectif de base de cette mission : établir, assurer et favoriser les contacts entre l'ensemble de tous les acteurs du monde socioéconomique, que ce soit au niveau des entreprises, des gens d'affaires, des organismes et des intervenants des milieux municipal, régional et gouvernemental.



10 Un même objectif d'excellence
Chantier Davie Canada et Sorel-Tracy

18 Le retour de l'industrie navale ouvre de belles perspectives à nos entreprises
David Plasse, directeur général de Développement économique Pierre-De Saurel

22 Avoir de bonnes infrastructures : un atout décisif pour profiter du momentum
Nancy Annie Léveillé, directrice de la Société des parcs industriels Sorel-Tracy

24 Créer un pôle d'innovation maritime
Patrick Péloquin, maire de Sorel-Tracy

24

28 Notre région est désormais en mode action !
Sylvain Dupuis, directeur général de la MRC de Pierre-De Saurel

30 Accompagner nos entrepreneurs dans le renouveau naval
Luc Martel, directeur général de la Chambre de commerce et d'industrie de Sorel-Tracy

36 Aciers Richelieu aspire à être un fournisseur de Davie Canada
Anthony Letendre, chargé de projet Aciers Richelieu et Usinage St-Laurent

38 Elecso a le potentiel pour supporter Davie Canada
Yvan Lebel, vice-président d'Elecso

40 GE Vernova mise sur ses atouts
Caroline Gévry, directrice d'usine GE Vernova

36

42 Rendez-vous
Avec Amélie Laurin

47 Entreprendre au féminin dans notre région
Entrevues avec 10 femmes d'affaires d'ici

60 Hommage à Gilles Simard
Une vie au service de la région

61 Hommage à Jean-Pierre Chalifoux
Précurseur et grand bâtisseur

64 La discrimination : encore bien présente en entreprise
Laury-Eve Berger de L'Orienthèque

66 Êtes-vous flexipreneur ?
Michèle Gauthier de SADC Pierre-De Saurel

VISION

Être un instrument de la croissance et de l'expansion des entreprises, un solide partenaire du milieu socioéconomique, un miroir de nos réalités économiques, un outil de fierté régionale qui motive et stimule... pour RÉUSSIR ENSEMBLE !
Le magazine *Contacts Affaires*, c'est un panorama complet de notre vie économique régionale :

**UN RÉTROVISEUR
SUR SON HISTOIRE**

**UN MIROIR
SUR SON ACTUALITÉ**

**UNE PROJECTION
SUR SON AVENIR**





NE RATONS PAS LE BATEAU !

Catherine Objois

Rédactrice

Le 2 novembre 1671, Pierre de Saurel passe un contrat avec l'intendant Jean Talon, responsable du développement économique de la Nouvelle-France, par lequel il s'engage à fournir des planches de chêne et de pin pour construire les vaisseaux de Sa Majesté au chantier naval de Québec. Et nous voici en novembre 2023, 352 ans plus tard, à nous positionner comme l'un des principaux partenaires du plus important chantier maritime du Canada, en face de Québec, à Lévis, pour construire des navires destinés au gouvernement fédéral ! Ironie de l'Histoire ? Non ! Suite logique !

LE PASSÉ GARANT DE L'AVENIR

Dès les années 1730, les premiers chantiers maritimes naissent sur la rue de la Reine et le Richelieu devient un havre naturel pour l'hivernage des navires. Au 19^e siècle, le secteur naval est le moteur de notre économie et le plus gros employeur. Sur les rives du Richelieu et du Saint-Laurent prospèrent entre autres les chantiers McCarthy, la Sincennes-McNaughton et la Compagnie du Richelieu devenue la Canada Steamship Lines, tandis qu'apparaissent des industries connexes comme la fonderie Beauchemin. Puis la Première Guerre mondiale stimule notre activité navale, notamment le Chantier du gouvernement fédéral et ses 1 300 employés. Et en 1917, avec l'acquisition des Chantiers Manseau par Joseph Simard, c'est le début de Marine industries Limited. Pendant la Seconde Guerre mondiale, jusqu'à 7 000 travailleurs y construisent pour la Marine royale canadienne des navires qui contribuent à la victoire. En 1967, le chantier maritime le plus actif au Canada emploie 4 500 personnes dont 2 700 à Tracy. Mais en 1988, c'est le dernier bateau, le *Sir William Alexander*, brise-glace et baliseur.

UN PROJET D'UNE ENVERGURE EXCEPTIONNELLE

Devenue partenaire de la SNCN, la Davie de Lévis a reçu un carnet de commandes de 8,5 G\$, pour construire sept brise-glaces et deux traversiers fédéraux. Et les fournisseurs de la Davie contribueront pour 75 % à la construction des navires. On parle de retombées de dizaines de millions de dollars dans notre région durant une vingtaine d'années. Sans compter, qu'au-delà de la Davie, nous pourrions dès lors réaliser d'autres contrats comme l'entretien ou l'électrification de bateaux. Nous avons tous les atouts en main pour redéployer notre potentiel maritime, à commencer par une mobilisation rapide et enthousiaste de tout le milieu dans un esprit de collaboration. Ensuite il y a les infrastructures, le parc industriel



UNE VUE AÉRIENNE DE MARINE INDUSTRIES LIMITED DANS LES ANNÉES 1980.

Ludger-Simard, les quais et la rampe de mise à l'eau, l'accès au Richelieu et au Saint-Laurent, avec le 7^e port au Canada en volume de marchandises, et bien sûr le savoir-faire, l'expertise de notre capital humain, notamment dans les entreprises métallurgiques et les ateliers d'usinage. Il reste environ trois ans pour bien nous préparer, au niveau des entreprises et des infrastructures, afin d'être prêts à répondre aux demandes de Chantier Davie Canada. L'enjeu est capital pour le chantier de Lévis, qui a besoin de ses fournisseurs pour exécuter ce contrat historique avec efficacité et rigueur au niveau de la qualité et des délais, en visant l'excellence. À nous maintenant de miser sur nos forces et de croire en notre potentiel. Il s'agit de ne pas rater le bateau car c'est un énorme paquebot ! ■



Le Comptoir d'Alexandrine

Biscuiterie et pâtisserie françaises



Vous pouvez
personnaliser
vos biscuits !

Pour vos **événements**,
pour **offrir...** ou se faire **plaisir** !
Le cadeau parfait est chez **Alexandrine**.

Boîtes • Sachets • Bons-cadeaux

Passez en boutique
ou contactez-nous



128A, boulevard Fiset, Sorel-Tracy

☎ 450 808-8202 • Suivez-nous 



Finkl Steel
Membre du Groupe Sorel Steel
Les Forges de Sorel Inc. - Sorel Forge Co.

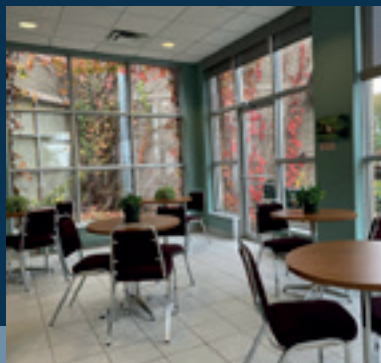


VISITEZ NOTRE SITE WEB
POUR PLUS D'INFORMATION :

SORELFORGE.COM

LOCATION DE SALLES

Réservez **votre espace**, dans un environnement
unique, entre fleuve et nature!



SALLE VITRÉE



GRAND HALL



SALLE DE CONFÉRENCE

Biophare
Explorer | Éduquer | Protéger

450 780-5740
info@biophare.com
biophare.com/location-de-salles

6, rue Saint-Pierre
(parc Regard-sur-le-Fleuve)
Sorel-Tracy QC J3P 3S2



CHANTIER DAVIE CANADA ET SOREL-TRACY

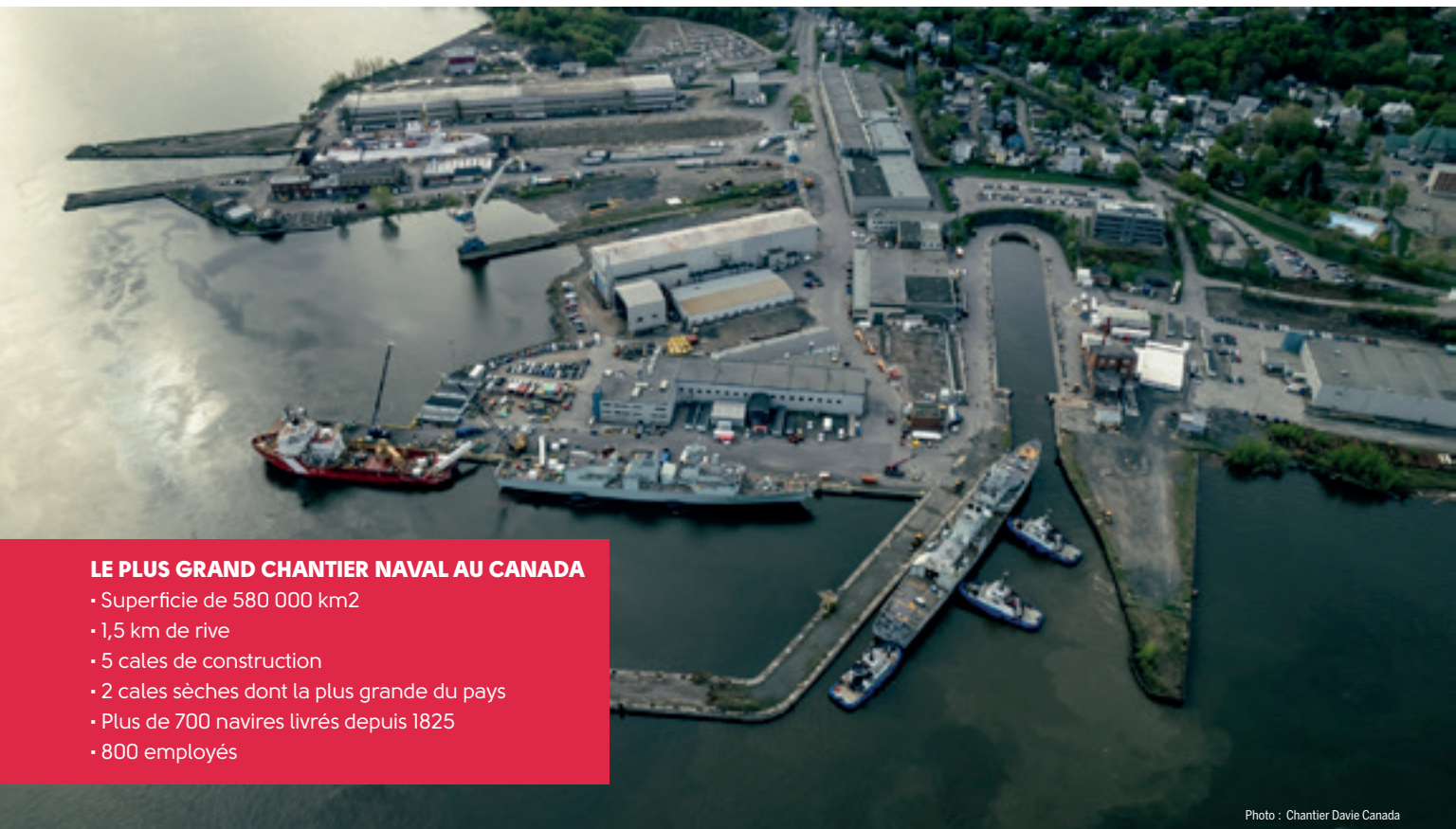
UN MÊME OBJECTIF D'EXCELLENCE

Par Catherine Objois

Suite à l'intégration en avril dernier du Chantier Davie Canada à la Stratégie nationale de construction navale (SNCN) du Canada comme partenaire à long terme, puis à l'octroi d'un contrat de 8,5 G\$, des représentants de Chantier Davie Canada et de l'Association des fournisseurs de Chantier Davie Canada ont mené une série de rencontres d'information au Québec. À Sorel-Tracy, ils ont été reçus le 27 septembre dernier par la Chambre de commerce et d'industrie de Sorel-Tracy, Développement économique Pierre-De Saurel et la Ville de Sorel-Tracy, avec autant de fierté que d'enthousiasme pour un objectif commun : construire ensemble les navires les plus technologiquement avancés.

CHANTIER DAVIE CANADA COMPTE SUR SA CHAÎNE D'APPROVISIONNEMENT

« Pour mener à bien ce contrat majeur, Davie a besoin d'une solide chaîne d'approvisionnement et de la mobilisation la plus optimale possible de la Montérégie afin de faire du chantier de Lévis l'un des plus performants au monde ! », a déclaré d'entrée de jeu Me André Y. Komlosy, président de l'Association des fournisseurs de Chantier Davie Canada (AFCDC). Selon son président-directeur général, Pierre Drapeau, cette renaissance de l'industrie de la construction navale québécoise représente un projet d'une envergure exceptionnelle qui amènera d'importantes retombées économiques partout au Québec, notamment à Sorel-Tracy,



LE PLUS GRAND CHANTIER NAVAL AU CANADA

- Superficie de 580 000 km²
- 1,5 km de rive
- 5 cales de construction
- 2 cales sèches dont la plus grande du pays
- Plus de 700 navires livrés depuis 1825
- 800 employés

Photo : Chantier Davie Canada

VUE AÉRIENNE DU CHANTIER NAVAL DAVIE



FORMATION ET BOÎTE À OUTILS

POUR CONTRER L'INTIMIDATION

en milieu de travail

FORMATION

Prévenez l'intimidation au travail et favorisez la rétention de votre main-d'œuvre qualifiée en bénéficiant de notre formation gratuite.

BOÎTE À OUTILS

- Signes ou indicateurs associés à l'intimidation
- Marches à suivre en cas d'intimidation
- Répertoire des ressources pour contrer l'intimidation
- Modèle de politique contre le harcèlement en milieu de travail

CONTACTEZ-MOI!

Laury-Eve Berger
450 730-0181, poste 112
entreprises@orienttheque.ca



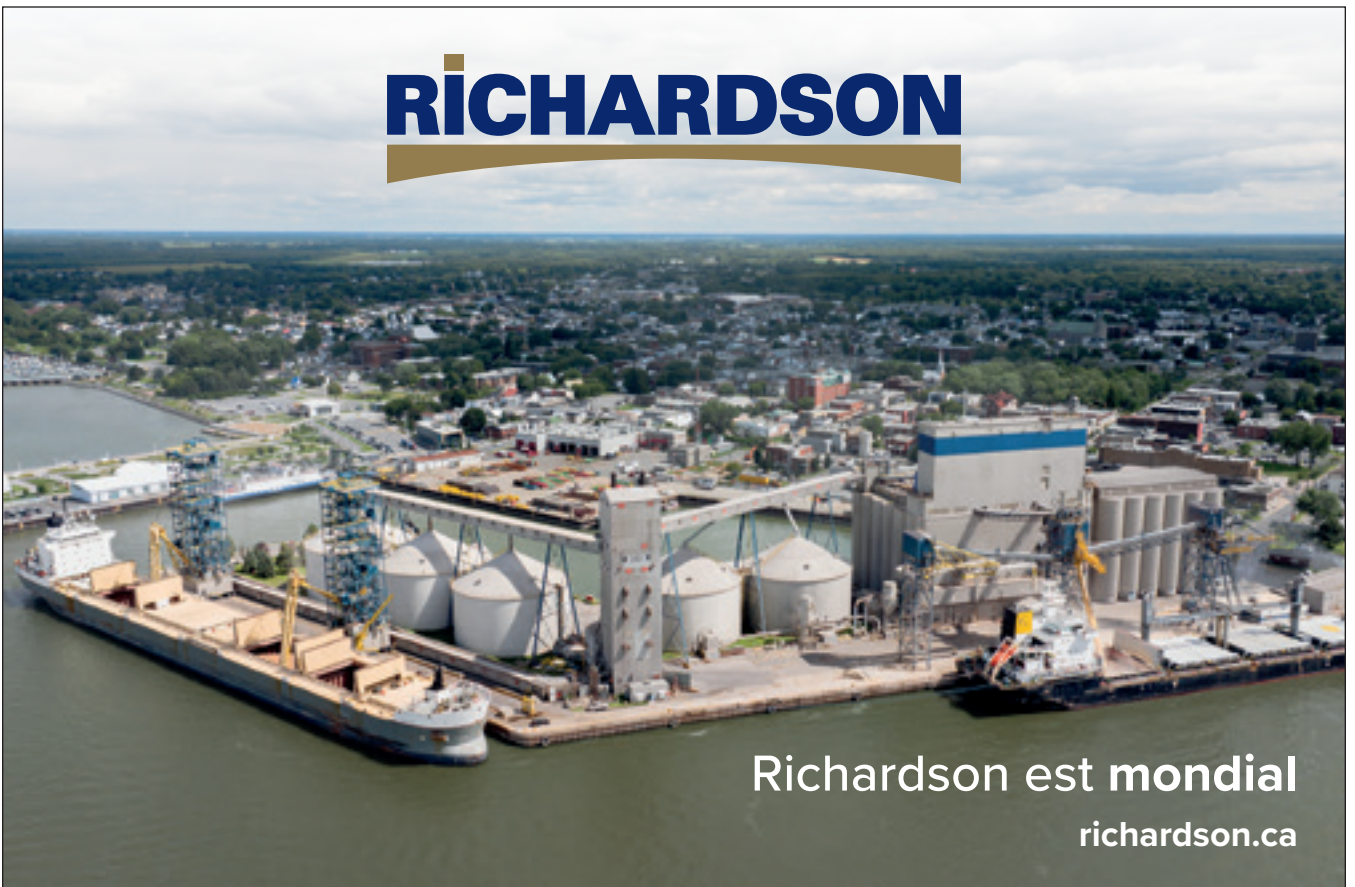
L'Orientheque
CENTRE D'ORIENTATION
ET SERVICES D'INTÉGRATION
DE LA MAIN-D'ŒUVRE

**ENSEMBLE
CONTRE
l'intimidation**

Avec la participation financière de :

Québec

RICHARDSON



Richardson est mondial
richardson.ca



Photo : Philippe Manning

PIERRE DRAPEAU,
PRÉSIDENT-DIRECTEUR GÉNÉRAL, ASSOCIATION DES FOURNISSEURS DE
CHANTIER DAVIE CANADA, LORS DU DÎNER-CONFÉRENCE SUR LA RENAISSANCE
DE LA CONSTRUCTION NAVALE

car cette chaîne d’approvisionnement contribuera pour 75 % à la construction des navires. Et Marcel Poulin, directeur, Affaires externes et participation industrielle, de compléter : « C’est un moment historique pour Chantier Davie Canada. Les entrepreneurs doivent se préparer. Il nous faut planifier ensemble et à long terme tout le processus, pour maximiser notre efficacité. »

**DEUX SIÈCLES D’EXISTENCE
MAIS TOUJOURS À L’AVANT-GARDE**

Fondé en 1825, Davie est à la fois le plus ancien, le plus important et le plus polyvalent des chantiers maritimes du Canada. Et bientôt il en sera aussi le plus technologiquement avancé. Au fil du temps, le chantier de Lévis a livré plus de 700 navires, et depuis 2012 notamment, deux traversiers propulsés au gaz naturel liquéfié et au diesel, une carburation mixte innovante en Amérique du Nord, puis le navire ravitailleur *Astérix*, lancé en 2017, la fierté de Davie à travers le monde. « Ces réalisations, respectant les budgets et l’échéancier de livraison, et nos avancées technologiques nous ont permis d’intégrer la SNCN », explique Marcel Poulin. Des investissements de 840 M\$, avec le soutien du gouvernement québécois, augmenteront le potentiel de développement de Chantier Davie Canada par la rénovation des équipements et des installations, et la construction de nouveaux bâtiments dont un immense hangar qui permettra de construire les navires à l’intérieur. « En parallèle, nous







Fier partenaire du développement économique de notre région.

JE SUIS LÀ POUR VOUS!

JEAN-BERNARD ÉMOND
DÉPUTÉ DE RICHELIEU

 **450 742-3781**

 JEAN-BERNARD.EMOND.RICL@ASSNAT.QC.CA

jeanbernardemond.com



VOUS ÊTES TOUCHÉ PAR LA **MALADIE MENTALE D'UN PROCHE ?** conjoint, enfant, parent

Ne soyez plus jamais seul !

Depuis plus de 30 ans, Le Vaisseau d'Or est là pour vous aider !

Au service des familles de la MRC Pierre-De Saurel

APPRENEZ À COMPOSER AVEC LA **MALADIE MENTALE D'UN PROCHE**

- Soyez informé
- Sachez comment réagir dans l'immédiat
- Apprenez à aider tout en respectant vos limites
- Améliorez votre relation avec votre proche

SERVICES SPÉCIALISÉS

DISPONIBLES GRATUITEMENT :

- Interventions psychosociales (Rencontres avec une intervenante)
- Activités d'information
- Activités de formation
- Groupes d'entraide et de soutien
- Mesure de répit
- Accompagnement requêtes à la cour
- Projet jeunesse, Aider sans Filtre

VOUS DÉSIREZ QUE L'ON COMMUNIQUE AVEC VOUS ?

Rendez-vous sur la page d'accueil de notre site Internet levaisseauor.org remplissez le formulaire de référence en ligne (sans obligation de votre part). Une intervenante vous contactera pour vous offrir nos services.

POUR PLUS D'INFORMATION OU POUR CONSULTER NOTRE CALENDRIER D'ACTIVITÉS

www.levaisseauor.org

www.facebook.com/levaisseaudorsoreltracy/



201, rue Robillard, bureau 210
Sorel-Tracy

info@levaisseauor.org
www.levaisseauor.org

450 743-2300



En collaboration avec :

Centre intégré
de santé
et de services sociaux
de la Montérégie-Est

Québec

CERTIFIÉ
Réseau
Avant de
Craquer

Vous avez le "Don de nous aider"

Rendez-vous sur notre site, devenez membre ami et soutenez-nous par un don !



avons établi des partenariats avec plusieurs universités pour générer des recherches dans le domaine naval. Notre objectif est d'aller chercher les meilleures technologies pour optimiser les gains en efficacité. En devenant un des chantiers maritimes les plus avancés technologiquement au monde, la Davie pourra exécuter le contrat fédéral actuel, outre celui de 1,3 G\$ pour la réparation et la prolongation de durée de vie de navires, et également accueillir de nouveaux clients », précise Marcel Poulin. « En générant des milliers d'emplois, Davie contribue à bâtir une industrie maritime durable, à défendre la souveraineté nationale, à lutter contre les changements climatiques. »

LES BESOINS DE CHANTIER DAVIE CANADA

« Notre chaîne d'approvisionnement devra répondre à de multiples besoins dans les prochaines années, allant de la fabrication des pièces et la fourniture de consommables jusqu'aux services d'accompagnement en santé et sécurité, en passant par les expertises professionnelles », explique Marcel Poulin.

SITE :

Équipements de production individuelle, produits pour le garage, carburants, outils et en sous-traitance : services d'entretien spécialisés, auditeurs, avis professionnels

PRODUCTION :

Consommables de soudure, électriques, de peinture, d'assemblage, grues et équipements de levage, et en sous-traitance : main d'oeuvre, capacité technique

PRODUITS :

Plus d'une quinzaine de catégories, de la tuyauterie jusqu'aux ancres, en passant par les plaques d'acier, la peinture, les bureaux, l'ameublement des cabines et les équipements électriques, et en sous-traitance : ingénierie/dessin, services de capitaine et remorqueur

RETOMBÉES DE 2020 À 2040, (INCLUANT LE CONTRAT FÉDÉRAL DE 1,3 G\$) :

- Création de 4 200 emplois
- 10 G\$ du PIB
- 1 \$ dépensé chez Davie = près de 2 \$ de retombées économiques au Québec

UN CARNET DE COMMANDES DE PLUS DE 8,5

6 Brise-glace



1 Brise-glace polaire



2 Traversiers fédéraux très grande envergure



« Tous ces navires seront à la fine pointe de la technologie, notamment le brise-glace polaire, le plus grand et le plus puissant jamais construit au Canada, capable de briser une couche de glace de 2,5 mètres. Grâce à ces deux contrats fédéraux, Davie connaîtra une croissance exponentielle jusqu'en 2040, générant d'importantes retombées au Québec », affirme Marcel Poulin. « De plus, selon la Politique des retombées industrielles et technologiques, 100 % des produits doivent être faits au Canada, dans la mesure du possible. Et Davie investira 0,5 % de son revenu de la SNCN en ressources humaines, R et D, et développement industriel, soit plusieurs dizaines de millions investis chez nous », complète Francis Laporte, directeur retombées Industrielles & technologiques de Chantier Davie Canada.

Illustrations : Chantiers Davie Canada





V O Y A G E

Louise Drouin

Permis du Québec.



Votre agence de voyage

à Sorel-Tracy et les environs



📍 56, rue Charlotte, suite 210
🌐 louisedrouin.com

☎ 450 855-3999
Sans frais : 1 855 475-9992



Louise Drouin



Linda Proulx



Roxanne Larouche



Chantal Nadeau



Lucie Lacerte



Claudie Pelletier



VOS PETITES BÊTES PRÉFÉRÉES TOUTES AU MÊME ENDROIT!

- Services de toilettage sur place
pour chiens et chats
- Chats • Chiens • Oiseaux
- Rongeurs • Reptiles • Poissons
- Produits • Accessoires • Cages
- Jardins d'eau



322, boulevard Fiset, Sorel-Tracy
450 743-2970 • animalerie-cartier.ca



Photo : Philippe Manning

EN ARRIÈRE : PIERRE DRAPEAU, CHANTIER DAVIE CANADA ; ANDRÉ KOMLOSY, CHANTIER DAVIE CANADA ; JEAN-FRANÇOIS LEMAY, CHANTIER DAVIE CANADA ; FRANCIS LAPORTE, CHANTIER DAVIE CANADA ; LUC MARTEL, CCIST ; PATRICIA SALVAS, CCIST ; SYLVAIN DUPUIS, MRC DE PIERRE DE-SAUREL ; DAVID PLASSE, DÉPS. **EN AVANT :** MARCEL POULIN, CHANTIER DAVIE CANADA ; PATRICK PÉLOQUIN, VILLE DE SOREL-TRACY ; JEAN-BERNARD ÉMOND, DÉPUTÉ DE RICHELIEU



EXAMEN  DE LA VUE

CLINIQUE DE SÉCHERESSE OCULAIRE AVEC TRAITEMENT LIPIFLOW ET IPL

VASTE SÉLECTION DE  MONTURES AU GOÛT DU JOUR

CONTRÔLE DE LA MYOPIE AVEC LA TECHNOLOGIE MYAH

DÉPISTAGE DES MALADIES OCULAIRES

OPTO
RÉSEAU

SOREL-TRACY 351, boulevard Gagné | 450 743-1010
CONTRECŒUR 4945, rue des Patriotes, #120 | 450 587-5527

Dr Valérie Bardier, Dr Joël Godin, Dre Carole Maillette, Dre Anne-Marie Simard,
Dre Julie Ducharme et Dre Alexandra Lapalme, optométristes





LES ÉTAPES DU PROJET

- **2024 :**
Mise en place d'un portail pour indiquer les besoins aux fournisseurs et leur permettre de se mailler avec d'autres afin de travailler ensemble sur le même projet.
- **2025 :**
Préqualification des fournisseurs majeurs au Québec, notamment selon les normes et qualifications de la Davie, et la capacité financière des entreprises.
- **D'ICI 2027 :**
Investissements massifs dans les infrastructures du chantier maritime.
- **2026 :**
Première coupe d'acier.
- **2027 :**
Début de la croissance des besoins.
- **2030 :**
Livraison prévue du premier brise-glace.



NOUS AVONS PLEINEMENT RESSENTI QUE CHANTIER DAVIE CANADA POUVAIT COMPTER SUR LA RÉGION DE SOREL-TRACY [...].

CONSTRUIRE ENSEMBLE LES BATEAUX DE DEMAIN

« Nous avons pleinement ressenti que Chantier Davie Canada pouvait compter sur la région de Sorel-Tracy, par son expertise dans l'industrie navale et métallurgique depuis des siècles, mais aussi par un enthousiasme et un esprit de collaboration qui traduisent bien une profonde volonté de partenariat », conclut Pierre Drapeau, précisant que la Davie est le seul chantier maritime au pays à avoir une Association de fournisseurs, qui permet de coordonner toute la chaîne d'approvisionnement. Chantier Davie Canada entend remplir ce contrat d'exception dans un objectif d'excellence, conjuguant la qualité du produit, une technologie à la fine pointe et un respect rigoureux des échéanciers. Et pour ce faire, comme l'a affirmé le 27 septembre Patrick Péloquin, le maire de Sorel-Tracy « vous pouvez compter sur nous ! » ■

La réussite sur mesure^{MD} est une façon de définir une vision audacieuse et inspirante d'un avenir meilleur, et de travailler ensemble pour y parvenir.

FIÈRE PARTICIPANTE
PACTE MONDIAL DES NATIONS UNIES

Waterstone
LES CULTURES D'ENTREPRISE
LES PLUS ADMIRÉES
DU CANADA
2020 - 2022

LES SOCIÉTÉS
CANADA
LES MIEUX
GÉRÉES
Catégorie Or

David Plasse, directeur général de Développement économique Pierre-De Saurel (DÉPS)

LE RETOUR DE L'INDUSTRIE NAVALE OUVRE DE BELLES PERSPECTIVES À NOS ENTREPRISES

Par Catherine Objois



Photo: Philippe Manning

DAVID PLASSE

DIRECTEUR GÉNÉRAL DE DÉVELOPPEMENT ÉCONOMIQUE PIERRE-DE SAUREL

« Le retour de l'industrie navale dans notre région est directement lié à l'ajout du Chantier Davie Canada de Lévis à la Stratégie nationale de construction navale (SNCN) », explique d'emblée David Plasse, directeur général de Développement économique Pierre-De Saurel (DÉPS). En avril dernier, le gouvernement fédéral a octroyé à Chantier Davie Canada un carnet de commandes de 8,5 milliards de dollars pour construire neuf navires. « Notre région, en apportant ses diverses forces dans le domaine maritime, notamment les infrastructures et une expertise de longue date, est fière de pouvoir participer à ce projet d'une envergure exceptionnelle comme partenaire dans la chaîne d'approvisionnement de Chantier Davie Canada », précise le directeur général. « Cette opportunité offre de belles perspectives à nos entreprises, et DÉPS les accompagnera dans cette démarche, selon sa mission de contribuer au développement économique et de soutenir les entrepreneurs. »

RENOUVELER LA FLOTTE NAVALE DU CANADA

« Annoncée en 2010 par le gouvernement fédéral et représentant un engagement à long terme sans précédent de plusieurs milliards de dollars, la SNCN a pour objectif le renouvellement de la flotte de navires du Canada », précise le directeur général. « Les chantiers maritimes Irving Shipbuilding Inc. à Halifax et Seaspan à Vancouver avaient été désignés pour construire les grands navires de la Marine royale canadienne et de la Garde côtière canadienne. Depuis avril dernier le Chantier Davie Canada est le troisième partenaire officiel de la SNCN, décrite comme le plus grand marché public jamais réalisé au Canada dans le domaine maritime et de la défense. « Pour construire sept brise-glaces, dont un polaire, et deux traversiers interprovinciaux, le chantier de Lévis prévoit ajouter 1 800 nouveaux emplois aux 700 actuels et va consacrer d'importants investissements pour se moderniser. Ici aussi, nous devons nous préparer adéquatement », prévient David Plasse.

UNE VOLONTÉ COLLECTIVE DE PARTICIPER

« Après l'annonce de Chantier Davie Canada, le milieu régional a unanimement affirmé sa volonté de participer à cette grande aventure et tout s'est enchaîné : entrevues dans les médias, contacts avec l'Association des fournisseurs de Chantier Davie Canada (AFCDC) puis, sur invitation de celle-ci, participation à une mission économique en France, du 20 au 27 mai, avec une trentaine d'acteurs économiques de diverses régions du Québec », raconte David Plasse, qui fut du voyage avec Patrick Péloquin, maire de Sorel-Tracy, Sylvain Dupuis, préfet de la MRC de Pierre-De Saurel, Yvan Lebel d'Elecso, et Anthony Letendre, d'Aciers Richelieu. « Les rencontres, notamment avec la Délégation générale du Québec à Paris, et la visite d'importants chantiers maritimes, nous ont permis de connaître l'expertise française dans le naval et d'établir des liens avec des entreprises. Puis en juin, nous avons reçu la visite de quelques entreprises, du Québec et de France et même de la Finlande, au parc Ludger-Simard, intéressées à venir s'établir ici. Car il faut préciser que 100 % des contrats pour le Chantier Davie Canada doit être réalisé en sol canadien », ajoute le directeur général. Le 27 septembre, la Chambre de commerce et d'industrie de Sorel-Tracy, en collaboration

CAMPAGNE EN MILIEU DE TRAVAIL



Centraide
Richelieu-Yamaska

L'ORGANISATION D'UNE CAMPAGNE EN 6 ÉTAPES

- 1 - Trouvez l'idée
- 2 - Choisissez la date
- 3 - Obtenez l'appui de la direction et du syndicat
- 4 - Établissez un échéancier et les responsabilités de chacun
- 5 - Publicisez l'événement
- 6 - Remerciez

En tant qu'entreprise, vous avez le pouvoir de devenir des acteurs de changement, en mobilisant vos employés à soutenir une cause si importante, qui touche plus de 80 000 personnes.

Plus d'informations :
centraidery.org/organiser-une-campagne

Téléphone

450 773-6679

Sans-frais

1 844 773-6679

Suivez-nous





Voyages Richelieu



CELEBRITY INFINITY

Du 7 au 17 juin 2024

- 09 juin : **Santorini**, Grèce
- 10 juin : **Kusadasi**, Turquie
- 11 juin : **Mykonos**, Grèce
- 12 juin : **Volos**, Grèce
- 13 juin : **Thessaloniki**, Grèce
- 15 juin : **Athènes**, Grèce

VOYAGE DE GROUPE ACCOMPAGNÉ PAR ISABELLE GAUTHIER

+

- 2 NUITS À ATHÈNES
- VOLS DIRECTS AVEC AIR CANADA
- TRANSPORT DE SOREL À DORVAL

Pour plus d'information, n'hésitez pas à nous contacter.

Voyages Richelieu inc. • 48, rue du Roi, Sorel-Tracy
T.: 450 742-4534 / 1 800 363-8459 • voyagesrichelieu.com
DÉTENTEUR D'UN PERMIS DU QUÉBEC



IMPRIMERIE
Mongeon & Fils
DEPUIS 1945

Imprimeur de métier
depuis 3 générations

321, Béatrice, Saint-Joseph-de-Sorel (Qc) J3R 3E6
T. 450.742.3711 - F. 450.742.6786 - www.mongeon.ca

Émilien Mongeon FONDATEUR



VUE AÉRIENNE DU PARC INDUSTRIEL LUDGER-SIMARD

K. BERRADA, S. BERRADA, N. LAPORTE, S.E.N.C.
PROPRIÉTAIRES



Des frais s'appliquent. Certains de ces services requièrent une ordonnance et sont remboursables par la plupart des régimes d'assurances privées.

INFIRMIÈRE sur place

- Prise de sang
- Vaccination
- Consultation/Vaccination Santé Voyage
- Examen des oreilles
- Nettoyage des oreilles
- Suivi de tension artérielle
- Suivi diabète
- Injection de médicament
- Test de streptocoque
- Dépistage d'infection urinaire
- Location de MAPA
- Retrait de points de suture/agrafes
- Installation de capteur de glycémie

Pour prendre rendez-vous :

Par téléphone : 450 742-3783

Adressez-vous au comptoir des ordonnances

En ligne : jeancoutu.com/sante/services/rendez-vous/



Kathryn Guérin
Infirmière



PARTENAIRE DE
**L'OPÉRATION
NEZ ROUGE**

cournoyer[®]
communications marketing



Société de l'assurance
automobile



SOREL-TRACY
450 746-1611
1 866 DESJARDINS

(24-25) novembre
(1-2) • (8-9) • (15-16) • (22-23-24)
(29-30-31) décembre 2023



avec les chambres de commerce de la Montérégie, a accueilli l'AFDCD. « Puis les 6 et 7 novembre prochains, la Ville de Sorel-Tracy sera un des grands partenaires majeurs lors du Rendez-vous annuel de la chaîne d'approvisionnement de la construction navale du Québec au Centre de congrès de Lévis, et nous invitons toutes les entreprises à y participer. »

LE RÔLE DE DÉPS : ACCOMPAGNER LES ENTREPRISES

« Notre rôle sera d'accompagner les entreprises locales pour qu'elles fassent partie de la chaîne d'approvisionnement de la Davie. Nous invitons les entreprises à s'inscrire comme fournisseurs officiels à l'AFDCD via le lien sur notre site. » Étant chargé du développement des affaires en lien avec la relance navale, DÉPS va également assurer l'accueil d'entreprises étrangères, travaillant de concert avec la Société des parcs industriels Sorel-Tracy (SPIST), responsable des infrastructures industrielles. « La zone industrialo-portuaire (ZIP) de Sorel-Tracy, reconnue par le ministère de l'Économie, de l'Innovation et de l'Énergie, est subdivisée en deux : la ZIP Saint-Laurent (QSL) dédiée à tous types d'industries, et la ZIP Richelieu (ancien MIL), qui sera consacrée à l'industrie navale. Dans le cadre du contrat de la Davie, nous allons fabriquer ici des pièces de bateaux. D'autres entreprises qui ne sont pas liées au contrat de la Davie pourraient également s'établir dans la ZIP Richelieu », explique David Plasse.



IL RESTE DONC TROIS ANS ET DEMI AUX ENTREPRISES POUR S'AUTOMATISER, ET JE LEUR CONSEILLE D'UTILISER CE DÉLAI POUR INNOVER ET SE PRÉPARER !

BIEN SE PRÉPARER

« La Davie commencera ses premières soudures en juin 2027 et la région recevra ses premiers contrats. Il reste donc trois ans et demi aux entreprises pour s'automatiser, et je leur conseille d'utiliser ce délai pour innover et se préparer ! », affirme le directeur général, rappelant le programme Entreprise innovante, lancé en novembre 2022 par DÉPS, la MRC de Pierre-De Saurel, qui offre aux entreprises une aide financière pour la robotisation et l'automatisation de leurs opérations, telles que l'implantation d'un nouveau logiciel de gestion intégrée ou l'automatisation d'une machine CNC.

« Les contrats de Chantier Davie Canada vont s'étendre sur une période d'une dizaine d'années, amenant des retombées dans la région de plusieurs dizaines de millions de dollars. Et toute cette mobilisation autour de l'industrie navale pourra également nous permettre d'obtenir d'autres contrats, en dehors de la Davie, comme l'électrification des navires de courte distance et de traversiers, et le démantèlement des bateaux. Il y a de nombreuses perspectives d'avenir dans toute l'industrie navale ! » ■

**BOB CAT
317G**



**PLATEFORME
ÉLÉVATRICE
PHD26**



**CHARIOT
ÉLÉVATEUR
6 000 LBS**



**CHAUFFERETTE
INFRAROUGE AU
DIESEL 111 000 BTU**



LOCATION ())))))
FGL 1983 Inc.

AGENT AUTORISÉ
STIHL



1610, RUE BOURGET, SOREL-TRACY
450 742-5634 • LOCATIONFGL.COM

Nancy Annie Léveillé, directrice de la Société des parcs industriels Sorel-Tracy

AVOIR DE BONNES INFRASTRUCTURES : UN ATOUT DÉCISIF POUR PROFITER DU MOMENTUM

Par Catherine Objois

« Dans la démarche actuelle de relance de l'industrie navale, nous sommes vraiment au cœur de notre mission première, soit doter la ville de Sorel-Tracy et sa région de ressources immobilières et maritimes essentielles au plein développement industriel et économique », affirme Nancy Annie Léveillé, directrice de la Société des parcs industriels Sorel-Tracy (SPIST), reconnaissant d'emblée qu'il y a beaucoup de travail à effectuer en amont pour que toutes les installations soient prêtes, en répondant parfaitement aux besoins de l'industrie d'aujourd'hui.

PARTENAIRE CLÉ DU RETOUR DE L'INDUSTRIE NAVALE

« Le rôle de la SPIST est d'offrir des infrastructures industrielles de qualité pour accueillir des entreprises, favoriser leur croissance et générer de la création d'emploi », précise la directrice. L'organisme assure la gestion du parc industriel Ludger-Simard, qui accueille une quinzaine d'entreprises, soit plus de 350 employés, incluant la gestion des installations portuaires et ferroviaires, ainsi que de tous les services communs. La SPIST est également propriétaire de trois bâtiments industriels, l'édifice Alain-Goulet, l'édifice Sylvain-Simard et le 1500, rue de la Marine (ancien Alstom).

LES ATOUTS DE SOREL-TRACY

« Sorel-Tracy a trouvé un créneau industriel pour lequel elle possède de précieux atouts. Ce ne sont pas toutes les villes de notre taille, pensons à Drummondville ou à Saint-Hyacinthe, qui ont la chance d'avoir de tels espaces et installations industriels, ainsi que l'accès au fleuve et au Richelieu grâce à des quais déjà construits et qui ne sont pas remplis à

capacité », rappelle Nancy Annie Léveillé. « Le parc industriel Ludger-Simard est également doté d'une rampe de mise à l'eau, et l'édifice Sylvain-Simard, surdimensionné car bâti pour la construction navale, présente de grands avantages. En outre nous avons l'espace pour accueillir de nouvelles entreprises, sans compter un terrain de 350 000 pi², acquis par la Ville de Sorel-Tracy et qui nous sera rétrocédé après sa réhabilitation, pour y établir une ou deux usines à partir de 2025. J'invite les entrepreneurs intéressés à nous contacter. »

LES ÉTAPES D'UNE BONNE PRÉPARATION

La Société des parcs industriels Sorel-Tracy avait déjà identifié le besoin de mise à niveau des quais du parc industriel Ludger-Simard, dont elle est propriétaire, mais suite à l'annonce de Chantier Davie Canada, elle a devancé ses échéanciers. « Nous préparons actuellement un plan de reconditionnement de nos infrastructures portuaires et industrielles qui sera déposé auprès du ministère de l'Économie, de l'Innovation et de l'Énergie, et du ministère des Transports et de la Mobilité durable, pour obtenir des subventions », explique la directrice. « Nous allons d'abord réaliser une première étude de marché pour identifier les clients potentiels, confirmer la capacité de nos infrastructures, afin d'établir leurs besoins et activités. Nous visons la manipulation et le transport par barges de pièces hors norme, surdimensionnées, trop lourdes et trop volumineuses pour voyager sur le réseau routier », complète Nancy Annie, rappelant que la SPIST est aussi maître d'œuvre du dragage de l'embouchure du Richelieu, notamment des quais de QSL et de Richardson International, essentiel pour maintenir les activités du port de Sorel.



Marie-Claude Antaya
**COURTIER IMMOBILIER
RÉSIDENTIEL**

✉ marieclaudantaya@sutton.com

📞 450 517-2224

Sutton[®]

actuel inc.
Agence immobilière

645, route Marie-Victorin
Sorel-Tracy
450 746-4434



NANCY ANNIE LÉVEILLÉE
DIRECTRICE DE LA SOCIÉTÉ DES PARCS INDUSTRIELS SOREL-TRACY

DE LARGES PERSPECTIVES D'AVENIR

La directrice entrevoit avec enthousiasme de larges perspectives d'avenir. « En parallèle, nous allons faire connaître le potentiel de nos installations au plus grand nombre de clients possible pour nos locataires. Toutes sortes d'entreprises œuvrant dans l'industrie navale, par exemple dans le démantèlement, l'entretien et l'électrification de bateaux, pourraient se greffer autour de ces installations, dans la ZIP Richelieu. Nous pouvons aussi développer tout un commerce de navigation par barges, fonctionnel toute l'année, ce qui diminuerait le transport routier dans une optique environnementale. Si l'on ajoute que les activités portuaires de Sorel-Tracy, le 7^e au Canada en volume de marchandises, le projet d'expansion du Port de Montréal à Contrecoeur et la volonté gouvernementale de développer et diversifier les zones industrialo-portuaires (ZIP), il y a là toute une synergie fort prometteuse pour la région ! »

Nancy Annie Léveillé a un objectif : faire en sorte que toutes les installations soient à jour en 2026, pour être prêtes à répondre aux demandes lorsque Chantier Davie Canada amorcera la construction d'un premier navire. « Nous sommes au bon moment, au bon endroit, avec les bonnes équipes qui travaillent ensemble dans la même direction : il faut profiter du momentum, saisir cette extraordinaire opportunité. Et puis réanimer les activités maritimes sur l'ancien site de Marine Industrie Limitée, c'est toute une fierté ! » ■

SADC

**FAITES
COMME
RENAUD**

IMPRIMERIE SORTRAC

**Venez rencontrer
un conseiller à
votre SADC pour vos
besoins financiers.**

450 746-5595
sadcpierredesaurel.ca

Canada DEVELOPPEMENT ÉCONOMIQUE ET EMPLOI DES TERRES ET DES RESSOURCES
AGENCE D'ÉCONOMIQUE DE LA SADC

Patrick Pélouquin, maire de Sorel-Tracy

CRÉER UN PÔLE D'INNOVATION MARITIME

Par Catherine Objois

« Qui aurait cru au retour de l'industrie navale à Sorel-Tracy ? Après plus de trois siècles d'expertise en la matière, depuis le début de la construction maritime au 18^e siècle jusqu'au boom économique de la Seconde Guerre mondiale avec Marine Industries Limited, il y a encore tout un savoir-faire et de solides infrastructures dans notre région. Il s'agit maintenant de saisir cette superbe occasion qui se présente et de prouver que le passé est vraiment garant de l'avenir ! », affirme d'entrée de jeu le maire de Sorel-Tracy, Patrick Pélouquin.

LA PLUS BELLE DES OPPORTUNITÉS

Tout a commencé en avril dernier quand le gouvernement fédéral a octroyé à Chantier Davie Canada, de Lévis, un carnet de commandes de plus de huit milliards et demi de dollars pour construire sept brise-glaces et deux traversiers. « Rapidement, les acteurs de notre communauté ont réalisé que c'était la plus belle des opportunités pour relancer notre industrie navale. Nous sommes une ville de bateaux, une ville de métallurgie », raconte le maire. Tout le milieu s'est mobilisé pour faire connaître l'intérêt de la région auprès des médias, puis de l'Association des fournisseurs de Chantier Davie Canada (AFDCD), et enfin des entreprises françaises lors de la participation de représentants de la région, dont Patrick

Pélouquin, à la mission économique en France, organisée en mai par l'AFDCD. « La Ville de Sorel-Tracy s'était fixé quatre objectifs : observer l'expertise navale française, voir l'intérêt d'entreprises françaises pour s'établir dans notre région, identifier un éventuel marché d'exportation pour nos entrepreneurs sorelois et tisser des liens avec les entreprises québécoises participant à la mission. Et les résultats sont très positifs », déclare Patrick Pélouquin.

PARTENAIRE DE CHANTIER DAVIE CANADA, GRÂCE À DES ATOUTS DE TAILLE

« Je crois que tout est aligné pour que Sorel-Tracy et sa région se positionnent comme un partenaire privilégié de Chantier Davie Canada », affirme le maire, rappelant d'abord que le gouvernement du Canada doit protéger le fameux passage du Nord-Ouest, route maritime qui s'annonce stratégique face aux limites du canal de Panama, et qui constitue pour notre pays un enjeu de sécurité territoriale, impliquant la Russie et les États-Unis. « Pour protéger les intérêts stratégiques du Canada en Arctique et y maintenir le commerce maritime à l'année, on construira donc à Lévis l'une des plus puissantes flottes de brise-glaces au monde, ce qui laisse prévoir des contrats pour les vingt prochaines années. Par ailleurs, le



DÎNER-CONFÉRENCE SUR LA RENAISSANCE DE LA CONSTRUCTION NAVALE ORGANISÉ PAR LA CHAMBRE DE COMMERCE ET D'INDUSTRIE DE SOREL-TRACY

Photos : Philippe Manning



Photo : Philippe Manning

PATRICK PÉLOQUIN
MAIRE DE SOREL-TRACY

chantier de la Davie est limité en termes d'espace, situé au cœur du Vieux-Lévis, et de bassin de main-d'œuvre. Il doit donc faire appel à des partenaires, établis au pays, et nous répondons présents ! »

Comme principal atout de Sorel-Tracy, le maire identifie le parc industriel Ludger-Simard, offrant les anciennes installations de MIL dédiées à la construction maritime, les quais et les rampes 5 000 tonnes, l'édifice Sylvain-Simard et de grands terrains, dont celui qui sera bientôt décontaminé. « Nous avons des espaces ! Avec la zone industrialo-portuaire Saint-Laurent, la région dispose de six millions de pieds carrés de terrains industriels disponibles. Toutes les infrastructures sont déjà existantes et peuvent être opérationnelles rapidement. Nous allons créer un *HUB* ⁽¹⁾ maritime dans le parc Ludger-Simard, qui constituera une vraie terre promise pour les investisseurs. » Le bassin de population et de main-d'œuvre spécialisée, possédant une expertise en métallurgie et particulièrement dans l'acier, est une autre force de la région, qui peut aussi avoir accès au bassin de main-d'œuvre de toute la région métropolitaine. « L'intermodalité des transports, conjuguant le fleuve pour amener à Lévis les pièces surdimensionnées sur des barges de courte distance, le transport ferroviaire et l'autoroute de l'acier, complète nos forces. Bref nous avons tous les atouts en main et nous y croyons ! », conclut Patrick Péloquin.

Réservez votre
**Panier
de Noël**
dès maintenant !



**PASSEZ
À LA GRANGE !**

222, boulevard Poliquin,
Sorel-Tracy

579 363-3363

lagrangeahoublon@gmail.com

**Paniers-cadeaux
corporatifs et individuels**

LE RÔLE DE LA VILLE

« Dans toute cette démarche de redéploiement de notre industrie navale, la Ville de Sorel-Tracy joue un rôle sur plusieurs plans. Nous devons d'abord amener le regard sur notre région par diverses activités comme la participation à la mission en France en mai, l'accueil de la seule conférence de l'Association des fournisseurs de (AFCDC) en Montérégie, le 27 septembre, ou encore notre présence comme partenaire majeur au Rendez-vous annuel de la chaîne d'approvisionnement de la construction navale du Québec, à Lévis, en novembre », explique le maire. « Sur le plan municipal, nous travaillons sur l'embellissement de notre milieu de vie, travaux au centre-ville, ajout d'infrastructures sportives... tout pour attirer de nouveaux résidents qui auront trouvé un emploi ici. » La Ville travaille également en collaboration avec tous les acteurs du milieu pour maintenir sa présence auprès de l'AFCDC, faire valoir la région, aller chercher des subventions pour faire la mise à jour de nos infrastructures et se tenir à l'affût des autres contrats de l'industrie navale. Toute la structure d'accueil doit se mettre en place, autant pour la ville que pour le parc industriel et la navigation sur le Richelieu. « C'est un grand travail de collaboration à réaliser dans les prochaines années pour bien nous préparer, mais nous voyons grand ! »

D'IMPORTANTES RETOMBÉES ET D'AUTRES AVENUES

« Sur les 8,5 milliards de dollars du premier contrat de Chantier Davie Canada, on estime que 70 % iront dans la chaîne d'approvisionnement. À Lévis, on fera les coques et l'assemblage, tout le reste sera fourni par les sous-traitants. Donc, par exemple, Aciers Richelieu va pouvoir fabriquer des pièces de navire, Elecso du filage électrique, et nos ateliers d'usinage, diverses pièces. Et nous allons nous assurer de travailler efficacement et dans les délais, pour permettre à notre donneur d'ordres de respecter ses échéances et d'ainsi se démarquer des deux autres chantiers maritimes de la SNCN qui accumulent les retards et donc les dépassements de coûts », précise Patrick Péloquin, qui conclut avec enthousiasme : « Au-delà de Chantier Davie Canada, cette démarche à long terme nous permettra de répondre à d'autres appels d'offres, par exemple pour faire l'entretien et la mise à niveau des navires. Nous allons faire de notre région un pôle d'innovation maritime ! » ■

⁽¹⁾ Un HUB est un concentrateur qui relie différents réseaux



EMOND
IMPRIMEURS DEPUIS 1934

276A, RUE GEORGE, SOREL-TRACY (QUÉBEC) J3P 1E4
T 450 743-4766 • WWW.IMPEMOND.COM

IMPRESSIION OFFSET
IMPRESSIION NUMÉRIQUE
IMPRESSIION GRAND FORMAT
CONCEPTION GRAPHIQUE



Venez vivre la magie de Noël
chez **BOTANIX**
COMPTOIR RICHELIEU

350, rue du Collège, Sorel-Tracy • 450 742-9444 • comptoirrichelieu.com

Notre audace au profit des cie de la région

C'est dans cet esprit que Guimond Lavallée,
une entreprise ancrée depuis des décennies dans
notre communauté, se réinvente en devenant Audacie.

On est fiers de nos racines dans la région de Sorel-Tracy.
C'est ici qu'on a bâti notre réputation, c'est ici que l'on
continue à grandir.

Audacie reflète notre désir d'aller au-delà des
conventions. On n'est pas seulement des experts
en affaires, on est des innovateurs, des visionnaires,
et on est là pour vous.

Comptabilité
Certification
Fiscalité
Services-conseils
Capital humain
Gouvernance
Légal

Les services légaux sont fournis par Audacie Légal,
une société du groupe Audacie.



**Christiane
Fortin-Gouin**

CPA auditrice,
Associée

**Marco
Parenteau**

D. Fisc., Associé

**Louis
Mandeville**

MBA, Directeur
Services-conseils

Entrevue avec Sylvain Dupuis,
 préfet de la MRC de Pierre-De Saurel

NOTRE RÉGION EST DésORMAIS EN MODE ACTION !

Par Catherine Objois



SYLVAIN DUPUIS

« En se positionnant comme partenaire de la chaîne d'approvisionnement de Chantier Davie Canada, pour construire des navires destinés au gouvernement fédéral, notre région s'apprête à redéployer son potentiel maritime, dans une concertation de tous les intervenants. Comme leader du développement régional sur les plans économique, social et culturel, la MRC de Pierre-De Saurel amène une véritable vision globale dans toute cette démarche. Notre région est désormais en mode action ! », affirme Sylvain Dupuis, préfet de la MRC de Pierre-De Saurel.

LE RÔLE DE LA MRC : UN GRAND CHAPEAU RÉGIONAL

« Comme un grand chapeau régional aux multiples facettes, la MRC a la mission de développer le territoire en favorisant la concertation entre les différents intervenants. Dans cette mobilisation actuelle, la MRC joue un rôle de soutien, d'accompagnement et de solidarité, que ce soit par son bras économique Développement économique Pierre-De Saurel, ou par divers projets en cours comme le Chantier d'attraction de la main-d'œuvre de Sorel-Tracy et sa région », explique le préfet, précisant que les enjeux sont nombreux : recherche de subventions et d'intérêts, soutien à la ville-centre en l'arrimant avec les autres municipalités de la MRC, recrutement de la main-d'œuvre, accueil d'immigrants et dossier du logement. L'objectif : rendre notre économie forte pour créer une région attractive et dynamique !

TOUS LES ATOUTS EN MAIN

Sylvain Dupuis est fermement convaincu que notre région a tous les atouts en main pour devenir un partenaire privilégié de la Davie : infrastructures, savoir-faire métallurgique, localisation géographique, acceptabilité sociale de la démarche et par-dessus tout la concertation de tous les intervenants. « La rapidité avec laquelle le milieu s'est mobilisé depuis l'annonce de la Davie en avril dernier prouve bien que toute la région reconnaît la pertinence et l'importance du retour de l'industrie navale. Les organismes économiques et communautaires, les institutions scolaires, les villes, la MRC, tout le milieu se mobilise pour redéployer le potentiel maritime. C'est une véritable force de travailler ensemble dans une même vision d'avenir. En équipe, on avance encore plus vite ! »

CHANGER LE VISAGE DE LA RÉGION

« Je crois que nous allons assister à un effet d'entraînement qui amènera tout un dynamisme économique dont les bénéfiques rejailliront sur l'ensemble de la région. Des entreprises existantes comme Aciers Richelieu ou Elecco vont



pouvoir diversifier leur expertise pour exécuter les contrats de la chaîne d'approvisionnement de Chantier Davie Canada, puis conquérir de nouveaux marchés et attirer des entreprises innovantes à s'installer sur notre territoire. Des emplois de qualité seront créés, de nouveaux citoyens viendront s'établir ici », énumère Sylvain Dupuis, ajoutant qu'au-delà des contrats de la Davie, la région sera aussi prête à œuvrer dans d'autres secteurs de l'industrie maritime comme l'entretien de bateaux. « La région pourrait devenir une vitrine au Canada et sur la planète. L'industrie maritime mondiale offre des perspectives immenses ! »

“ J'AI CONFIANCE QUE NOUS ALLONS RÉUSSIR TOUS ENSEMBLE. LA RÉGION N'EST PLUS EN MODE ATTENTE MAIS EN MODE ACTION !

UN SPRINT POUR RELEVER LES DÉFIS

« Le début des contrats de la Davie se situe en 2027, une date très proche pour bien identifier et chiffrer les besoins, puis se déployer. C'est comme un sprint avant le marathon ! », affirme le directeur général, en citant les principaux défis : l'analyse et le réaménagement des infrastructures ; la recherche des subventions auprès des deux paliers de gouvernement ; la sollicitation d'entreprises de France pour qu'elles s'établissent dans notre région, stratégiquement intéressante – tout fournisseur de la Davie devant avoir un pied au Canada -; et l'établissement de partenariats suite à la mission économique en France, en mai dernier, et à l'accueil d'entreprises étrangères, en juin. « Il y a beaucoup de pain sur la planche. Mais nous avons les bonnes personnes aux bons postes dans tous nos organismes et institutions, des équipes solides qui veulent que la MRC de Pierre-De Saurel progresse. J'ai confiance que nous allons réussir tous ensemble. La région n'est plus en mode attente mais en mode action ! » ■

- TRAVAUX SPÉCIAUX
- TRAVAUX MARITIMES
- GESTION TERRESTRE DES SÉDIMENTS
- GÉNIE CIVIL



GERSOL

TRAVAUX MARITIMES

☎ 450 743-2705

909, côte Saint-Jean
Saint-Roch-de-Richelieu

💻 gersol.com

Luc Martel, directeur général de la Chambre de commerce et d'industrie de Sorel-Tracy ACCOMPAGNER NOS ENTREPRENEURS DANS LE RENOUVEAU NAVAL

Par Catherine Objois

Quand l'Association des fournisseurs de Chantier Davie Canada (AFDCDC) a annoncé en avril dernier qu'elle ferait une série de rencontres d'information au Québec, Luc Martel, directeur général de la Chambre de commerce et d'industrie de Sorel-Tracy (CCIST) a saisi la balle au bond et pris l'initiative de proposer Sorel-Tracy pour la rencontre de la Montérégie. C'est ainsi que la CCIST, Développement économique Pierre-De Saurel et la Ville de Sorel-Tracy ont accueilli des représentants de Chantier Davie Canada et de l'AFDCDC lors d'un dîner-conférence sur la renaissance de la construction navale, le 27 septembre dernier, devant une centaine de personnes dont des membres de plusieurs chambres de commerce de la Montérégie-Est.

LE PRINCIPAL RÉSEAU DE GENS D'AFFAIRES ET D'ENTREPRISES DE LA RÉGION

« Cet événement, qui a constitué une belle vitrine pour la région, illustre parfaitement l'un des deux volets de notre mission : être le rassembleur de notre communauté d'affaires, lui offrir des services et avantages ainsi que des occasions de rencontre et de réseautage. Une bonne poignée de main, un échange de regards, la rencontre en personne demeurent très importants pour les affaires. La CCIST est le trait d'union entre les entrepreneurs, un peu comme le perron de l'église d'autrefois ! », explique Luc Martel. Depuis bientôt 135 ans, la Chambre est aussi la voix et la représentante de ses membres auprès des différentes instances gouvernementales, et elle contribue à notre croissance économique en s'impliquant dans divers dossiers.

PME ET ENTREPRENEURS : SOYEZ UN EMPLOYEUR POPULAIRE !

- Pour vous démarquer...
- Votre actif #1 : vos employés ! Actuels et futurs !
- Régime de retraite !
- Assurance collective : coûts trop élevés ?
- Vous songez à y mettre fin
- Pour des solutions innovatrices et le respect à 100 % de votre budget ! Contactez-moi !

J.F. Gagné Avantages sociaux

Le bon plan au bon coût !

☎ 450 743-3357

✉ info@jfgagne.qc.ca

www.gagneetassocies.com

9352-2027 Québec Inc.
Cabinet en assurance de
personnes et services
financiers



laissez-nous prendre
SOIN DE VOUS

5 esthéticiennes
passionnées
professionnelles
et hautement qualifiées

ESPACE
BEAUTÉ

NOUV. ADRESSE | 47-A, DU ROI, SOREL-TRACY

- ⊗ RAFFERMISSEMENT DU CORPS
- ⊗ TRAITEMENT ANTI-CELLULITE
- ⊗ IPL : ROUGEURS TACHES & TEINT ÉCLATANT
- ⊗ PERÇAGE D'OREILLES
- ⊗ ÉPILATION AU LASER
- ⊗ RADIOFRÉQUENCE (STIMULE LE COLLAGÈNE)
- ⊗ FACIAL - PEELING



livraison
partout
au Québec
(LIVRAISON GRATUITE 100\$ ET +)

Laboratoire
Dr Renaud

TRITON
LASER
ÉPILATION
RAFFERMISSEMENT
RADIOFRÉQUENCE

LUNDI AU VENDREDI
450 908-0510
téléphone ou SMS



@espacebeaute2.0



Photo : Philippe Manning

LUC MARTEL, AU PODIUM
LORS D'UN DÎNER-CONFÉRENCE SUR LA RENAISSANCE DE LA CONSTRUCTION NAVALE
ORGANISÉ PAR LA CHAMBRE DE COMMERCE ET D'INDUSTRIE DE SOREL-TRACY



POUR UNE IMPRESSION HAUTE EN COULEUR

SORTRAC

IMPRIMERIE • GRAND FORMAT • SIGNALISATION

450 746-7864
info@sortrac.com | www.sortrac.com

- IMPRESSION NUMÉRIQUE**
- IMPRESSION GRAND FORMAT**
- SIGNALISATION & AFFICHAGE**
- LETTREGE & AUTOCOLLANTS**
- INFOGRAPHIE**

DES ENTREPRENEURS INCONTOURNABLES POUR LA DAVIE

Le directeur général a une vision claire du rôle de la Chambre dans la relance de l'industrie navale. « Dans un premier temps, nous accompagnerons nos entrepreneurs de diverses façons : faire rayonner leur savoir-faire sur les plans régional et national, les rassembler par des événements, les informer sur les nouvelles de l'industrie telles que services, subventions et nouveaux programmes, et les aider à établir des partenariats avec d'autres entreprises pour remporter des appels d'offres », précise Luc Martel. À cet égard, le directeur général mise sur la force de la Chambre, ses réseaux, pour diriger les entrepreneurs vers les bonnes personnes. « Contribuer au succès de nos membres est notre plus belle récompense ! »

En second lieu, la Chambre organisera d'autres activités en lien avec l'industrie navale. « Notre objectif est de démontrer notre collaboration avec la Davie et la volonté de tous les intervenants de participer à ce renouveau, faire la promotion de tous nos atouts, amener les entrepreneurs plus loin dans leur travail en en faisant des partenaires incontournables de la Davie, portés par la fierté de renouer avec le passé. Il faut entretenir cet engouement pour assurer la présence de la région, et que tout le monde arrive à bon port ! »



TOUTES LES OPPORTUNITÉS SONT RÉUNIES ET SURTOUT TOUT LE MONDE TRAVAILLE ENSEMBLE, DANS L'INTÉRÊT PREMIER DE LA COLLECTIVITÉ ET DU PROGRÈS DE LA RÉGION.

UNE DIVERSIFICATION ÉCONOMIQUE SALUTAIRE

Luc Martel est persuadé que ce retour de l'industrie navale est bon pour la région à plusieurs égards, d'abord en diversifiant notre économie. L'arrivée d'autres types de travailleurs puis de nouvelles familles contribuera à l'essor de notre communauté. « Nous vivons une époque charnière. Toutes les opportunités sont réunies et surtout tout le monde travaille ensemble, dans l'intérêt premier de la collectivité et du progrès de la région. Cette force du groupe, cette cohésion mettant en commun des forces complémentaires, est un atout capital. Et le rôle de la Chambre prend ici toute sa signification. Si nous soufflons tous ensemble sur les braises de notre fierté régionale, le feu va reprendre, il s'agira ensuite de maintenir la flamme ! » ■

Une *famille* au service des familles
Funérailles traditionnelles • Préarrangements • Columbariums

Dominic Jeannotte Marie-Pierre Goulet Chantal Jacques Marc Jacques Mathieu Jacques

Salons Funéraires S. Jacques & Fils

SUCCURSALES
Sorel-Tracy » 75, rue Elizabeth » 450 743-5566
Contrecoeur » 4967, rue Legendre » 450 587-2233
Saint-Robert » 258, rue Principale » 450 782-2511
Saint-Roch-de-Richelieu » 915, rue St-Pierre » 450 785-2873
Saint-Aimé » 871, rue Royale » 450 788-2373
Yamaska » 105, rue Principale » 450 789-2373
Verchères » 4, rue André » 450 583-3511

S. Jacques & Fils
Salon funéraire
www.salonsjacquesetfils.com

*Un Noël heureux,
des rencontres inspirantes
et une année florissante.
Joyeuses Fêtes !*

Louis Plamondon
Député de Bécancour
Nicolet - Saurel

307, route Marie-Victorin
Sorel-Tracy
Tél. : 450 742-0479
Télec. : 450 742-1976

Êtes-vous un aidant naturel ?

La personne dont vous prenez soin a-t-elle plus de 60 ans ? Est-elle malade ou en perte d'autonomie ?



Si vous répondez oui à ces questions, n'attendez plus, contactez-nous dès maintenant! Nous vous offrirons des services gratuits afin de vous accompagner dans votre rôle d'aidant naturel.

Écoute
Soutien
Formations
Activités de groupe
Services de répit à domicile
et en halte-répit

Pour de plus amples renseignements
Association des Aidants(es)
Naturels(les) du Bas-Richelieu
55, Place Filion, Sorel-Tracy
(Québec) J3P 7Z7

450 730-0880

direction.aanbr@videotron.ca
www.aanbr.org

CENTRE COMPTABLE DE LA MONTÉRÉGIE

UNE GAMME COMPLÈTE DE SERVICES EN COMPTABILITÉ

- Tenue de livres
- Cycle comptable complet
- Service de paie et remises D.A.S.
- Déclaration de TPS et TVQ

DES ATOUTS AVANTAGEUX

- **Qualité et efficacité**
Nous traitons vos dossiers avec rapidité, minutie et précision pour réaliser un travail de qualité optimale.
- **Flexibilité**
Nous rencontrons les clients à la fréquence qui convient aux besoins de chacun : aux deux semaines, chaque mois, aux trois mois ou deux fois par année, ou autres, avec une grande flexibilité d'horaires.
- **Disponibilité**
Nous vous accueillons à notre bureau ou pouvons traiter vos dossiers à votre place d'affaires.
- **Prix abordables**
Possibilité de prix forfaitaires fixes pour l'année, avantageux pour le client.

NOTRE EXPERTISE AU SERVICE DE VOS

FINANCES D'ENTREPRISE



CARINE CLOUTIER

☎ 514 793-2371

✉ carine.cloutier@hotmail.com

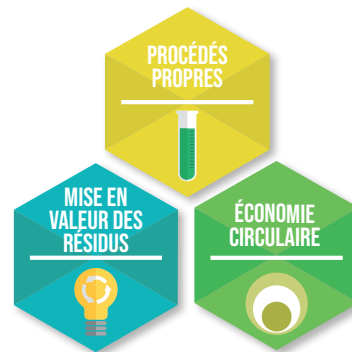
🌐 centrecomptablemonteregie.com

173, boulevard Fiset, Sorel-Tracy

ctt*éi*

EXPERT EN LA MATIÈRE

L'ÉCONOMIE CIRCULAIRE EN ACTION



AUGMENTEZ VOTRE COMPÉTITIVITÉ

DIVERSIFIEZ VOS APPROVISIONNEMENTS

RENTABILISEZ VOS RÉSIDUS

RÉDUISEZ VOTRE IMPACT ENVIRONNEMENTAL



www.cttei.com



Québec

SYNERGIE Québec



Sorel-Tracy, 300 ans à développer l'économie du fleuve!

Questions ?

depsregion.com

450 742-5933

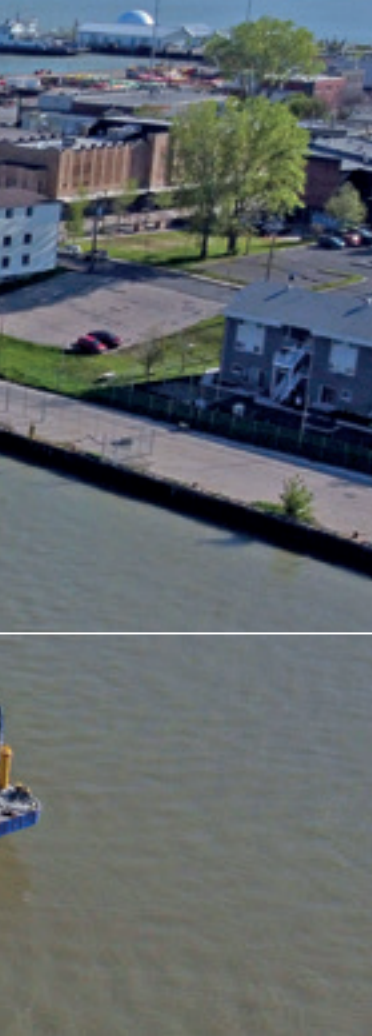
info@depsregion.com

déps Développement
Économique
Pierre-De Saurel

 VILLE DE
SOREL-TRACY

 **SPIST**
Société des parcs industriels
SOREL-TRACY





Sorel-Tracy bénéficie d'atouts exceptionnels pour contribuer à la Stratégie nationale de construction navale.

Des infrastructures de choix

- Zones industrialo-portuaires multimodales
- Expertise en construction navale
- 6 millions de pi² de terrains industriels disponibles

Faites de notre région
votre partenaire maritime!



ÉDIFICE

Édifice surdimensionné adapté à la construction navale avec deux ponts roulants de 50 tonnes

RAMPE

1 rampe 5 000 T de 400 pieds linéaires

QUAIS

2 700 pieds linéaires de quais, dont 1 500 pi l. avec 6 m de profondeur et 1 200 pi l. avec 3 m de profondeur

Anthony Letendre, chargé de projets Aciers Richelieu et Usinage St-Laurent

ACIERS RICHELIEU ASPIRE À ÊTRE UN FOURNISSEUR DE DAVIE CANADA

Par Catherine Objois

Aciers Richelieu s'est rapidement mise sur les rangs pour faire partie de la chaîne d'approvisionnement de Chantier Davie Canada, démontrant clairement son intérêt par la participation de son chargé de projet, Anthony Letendre, à la mission économique en France, organisée par l'Association des fournisseurs de Chantier Davie Canada, en mai dernier. « Cette mission, très enrichissante à plusieurs égards, nous a confirmé que l'entreprise possède les infrastructures et les compétences pour se qualifier et mener à bien des contrats dans le cadre du carnet de commandes octroyé en avril par le gouvernement fédéral au chantier de la Davie », affirme Anthony Letendre. Le jeune ingénieur est en charge de la préparation de l'entreprise pour atteindre cet objectif.

EN CONSTANTE EXPANSION

Aciers Richelieu, fondée en 1980 par Jean Tremblay, est aujourd'hui dirigée par Éric Durand, Patrick Doyon et autres associés. Dans ses vastes installations des rues du Roi et Cormier, l'entreprise perpétue avec succès notre expertise régionale en métallurgie. Aciers Richelieu et Usinage St-Laurent sont spécialisées dans la fabrication de pièces mécano-soudées, réfection, usinage et maintenance industrielle. Ce sont souvent des pièces surdimensionnées notamment pour les fonderies, les minières, les centrales hydroélectriques, les cimenteries, l'industrie chimique, l'industrie des pâtes et papiers, l'industrie maritime et autres. Aciers Richelieu et Usinage St-Laurent offrent une gamme de services pour des projets clés en main : conception, fabrication, usinage, peinture ainsi qu'une division installation et maintenance industrielle.



Photos: Aciers Richelieu

L'Atelier

CENTRE DE TRAVAIL ADAPTÉ

Confier vos projets à l'équipe de L'Atelier - Centre de travail adapté, c'est faire confiance à une entreprise qui a l'environnement à cœur !

• Entreprise certifiée ISO 14001 •

SERVICES OFFERTS :

- Co-traitance industrielle et commerciale
- Emballage
- Assemblage
- Déchiquetage de papier confidentiel
- Et bien plus !

CONTACTEZ-NOUS !

info@atelier-cta.com • 450 742-2999 



« Notre équipe au total se monte à 153 personnes, œuvrant principalement pour les marchés canadien et américain », complète Anthony Letendre. « Aciers Richelieu et Usinage St-Laurent sont en constante expansion. Bien ancrées dans la région depuis des décennies, elles répondent donc à l'une des conditions *sine qua non* de la Davie : toutes les composantes doivent être faites au Canada. »

TOUTES LES QUALIFICATIONS REQUISES

« Un navire se compose de nombreuses pièces en acier, qui est notre créneau. C'est pourquoi nous espérons être en bonne position pour pouvoir fabriquer certaines pièces de navires de la Davie que ce soit, la superstructure, de la tuyauterie, équipement de levage, couverts, etc. », explique Anthony. Aciers Richelieu s'est inscrite sur la liste des fournisseurs officiels de l'Association des fournisseurs de Chantier Davie Canada, en misant sur ses atouts. « D'abord, même si nous n'avons jamais fait de construction navale proprement dite, le travail de fabrication demeure sensiblement le même dans le principe et les méthodes où il y aura peut-être de légers ajustements à faire au niveau des matériaux, procédures et infrastructures.

À cet égard, la mission en France, outre de tisser un précieux réseau de contacts, m'a permis de mieux connaître les méthodes de fabrication, incluant les infrastructures et équipements nécessaires, dans le domaine de la fabrication navale », précise Anthony Letendre. « Ensuite, Aciers Richelieu connaît l'industrie maritime puisque nous travaillons déjà pour des installations portuaires, notamment sur les grues portiques et la maintenance. Autre atout important, notre équipe est habituée à travailler selon des standards de qualité très élevés, en particulier avec la production d'Usinage St-Laurent dans le secteur aérospatial, soit des parties de panneaux satellites pour les communications », ajoute le chargé de projet, en complétant : « Nous sommes convaincus que l'entreprise a toutes les qualifications requises pour devenir un fournisseur important de Chantier Davie Canada : savoir-faire, espaces, équipements. Nous allons nous préparer adéquatement dans les prochaines années, en assurant notre présence dans toute cette démarche. Nous sommes très optimistes pour l'avenir non seulement de notre compagnie, mais également la région de Sorel-Tracy ! » ■

Plus de **80 variétés** de fromages et saucisses

Épicerie fine

Emballages-cadeaux

William J.
Walter
Saucissier

SUIVEZ-NOUS

367, boulevard Fiset, Sorel-Tracy
450 780-7024 ■ williamjwalter.com

Yvan Lebel, vice-président d'Elecso

ELECSCO A LE POTENTIEL POUR SUPPORTER CHANTIER DAVIE CANADA

Par Catherine Objois

En mai dernier, Yvan Lebel, vice-président d'Elecso, fut l'un des représentants de notre région qui participèrent avec un vif intérêt à la mission économique en France, organisée par l'Association des fournisseurs de Chantier Davie Canada. Une belle occasion de tisser de nouveaux liens pour cet ardent défenseur des valeurs humanistes qui animent Elecso ! « Cette culture d'entreprise basée sur une approche collaborative et innovante, et jointe à notre expérience, nous permettra sans aucun doute d'aider la Davie à réaliser ce carnet de commandes d'une envergure exceptionnelle », affirme Yvan Lebel. « Avoir du plaisir au travail et prendre soin des gens sont au cœur de mes priorités, et font à mon avis toute la différence dans les forces et le succès d'Elecso. »

UN CHEF DE FILE DONT LA PHILOSOPHIE EST FAMILIALE ET SOLIDAIRE

Les origines d'Elecso remontent à 1976 avec la fondation de Pyramides Électriques par Jacques Landry. Diplômé en génie électrique de l'École de technologie supérieure (ÉTS) de Montréal, Yvan Lebel est entré dans l'entreprise en 2001, pour devenir en 2008 vice-président de la division industrielle. Au fil des années Pyramides Électriques s'est développée, puis en 2018, Yvan Lebel et Éric Cardin ont acquis les divisions commerciale et industrielle, en fondant Elecso. Après une croissance exponentielle, les deux partenaires ont décidé de vendre l'entreprise au géant français Vinci Energies, au début de 2023, pour permettre à Elecso de passer à un autre niveau. Yvan Lebel s'est assuré que le siège social et les emplois demeureraient à Sorel-Tracy, et que les nouveaux

propriétaires partageaient les mêmes valeurs d'entreprise, soit l'esprit d'équipe, la rigueur, le plaisir au travail, le respect des engagements et des employés. « Il était primordial de conserver l'esprit de famille et le sentiment d'appartenance », ajoute Yvan Lebel, demeuré vice-président, tout comme Éric Cardin. Pour ces deux transferts d'entreprises réussis, Yvan et Éric ont reçu le prix Audace - Repreneur d'entreprise ou Transfert d'entreprise, au Gala du mérite économique 2023. Spécialisée en travaux électriques, instrumentation et automatisation, dans les secteurs industriel et commercial, Elecso réalise des mandats d'envergure partout au Québec pour des joueurs majeurs tels que infrastructures portuaires et aéroportuaires, industries des pâtes et papiers, aciéries et alumineries. L'équipe de quelque 120 électriciens œuvre notamment chez Rio Tinto Fer et Titane, ArcelorMittal, Kronos Canada et Suncor Energy, et a effectué une grande partie des travaux électriques du pont Samuel-De Champlain. Devenue un acteur incontournable dans l'industriel lourd, Elecso garde sa philosophie familiale et solidaire.

LES FORCES D'ELECSCO AU SERVICE DE LA DAVIE

« Notre équipe pourra travailler d'abord sur la mise à niveau des infrastructures actuelles du chantier de Lévis, au niveau éclairage, automatisation, câblage, puis sur toutes les composantes électriques des bateaux, câbles, lumières, équipements, etc. », précise Yvan Lebel. « Je suis convaincu que nous avons le potentiel pour supporter Chantier Davie Canada du côté électrique. En premier lieu, nous avons de l'expérience dans le domaine maritime et le hasard de la vie



Centre Orthopédique & de Stomie de Sorel inc.
www.cosdesorel.com

De mère (depuis 1996)
en fille (depuis 2018)

Matériel pour stomisé - Produits d'incontinence
Orthèse - Fauteuil motorisé - Aide au quotidien
Fauteuil auto-souleveur ou berçant auto-bloquant
Quadriporteur - Vêtement adapté - Pantoufles - TENS
Bas support - Articles pour salle de bain adaptée
Oreiller cervical - Vêtement compressif sur mesure

265, boulevard Fiset, Sorel-Tracy

Tél.: 450 780-2825 · Fax: 450 780-2827 · Courriel: info@cosdesorel.com

ELECSO



YVAN LABEL, VICE-PRÉSIDENT D'ELECSO

a amené récemment dans notre équipe un nouveau talent, qui apporte le savoir-faire des chantiers maritimes français. Ensuite notre approche fait la différence : nous réalisons nos projets non comme un fournisseur de services mais comme un réel partenaire, proactif et transparent, misant sur la qualité de la main-d'œuvre et du travail réalisé, et le respect des échéanciers. La seule contrainte que je perçois est celle de l'espace sur un bateau, qui demandera sans doute des changements dans nos méthodes de travail, mais nous excellons en la matière. Faire les choses différemment,

c'est dans notre culture. Pour développer à long terme, une entreprise doit sortir des sentiers battus ! », complète Yvan Lebel, qui conclut : « Elecso ne doit pas passer à côté de ce marché de la Davie. Vinci est intéressé, le milieu politique et économique de Sorel-Tracy est enthousiaste et il y a dans la région une fierté du travail bien fait : tout cet état d'esprit positif est très stimulant ! Nous allons nous préparer pour réaliser avec brio les contrats de la Davie, et ma contribution à cet accomplissement sera mon legs à Elecso ! » ■

Recherche d'emploi

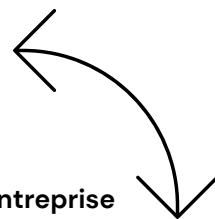
Nous accompagnons les jeunes professionnels dans leurs démarches de recherche d'emploi et le prédémarrage de leur entreprise



CARREFOUR
JEUNESSE-EMPLOI
PIERRE-DE SAUREL



Entrepreneuriat



Caroline Gévry, directrice d'usine GE Vernova

GE VERNOVA MISE SUR SES ATOUTS

Par Catherine Objois

Située dans le parc industriel Ludger-Simard, et en plein essor, l'usine de Sorel-Tracy de GE Vernova, la filiale Hydro et Énergies renouvelables de GE, se prépare avec optimisme à pouvoir réaliser d'importants contrats pour Chantier Davie Canada. « L'entreprise est déjà avantageusement positionnée à travers l'Amérique du Nord dans la construction et la réhabilitation de centrales hydroélectriques, avec une approche innovante pour produire de l'énergie verte. Et nous avons tous les atouts pour devenir un solide partenaire de la Davie », affirme Caroline Gévry, directrice d'usine Hydro North America, GE Vernova, l'une des trois entités qui composent le conglomerat américain General Electric (GE).

UN SITE PRÉDESTINÉ

Aujourd'hui, GE Vernova occupe les anciennes installations de MIL, fondée par les frères Simard en 1937, et dont les dernières constructions furent précisément celles de deux brise-glaces, en 1986-87, puis du brise-glace et baliseur le *Sir William Alexander*, en 87-88. « MIL tomba dans le giron d'Alstom à 35 % en 1981 puis entièrement en 1991, puis GE fit l'acquisition des actions de ABB Alstom Power en partie en 2015 et entièrement en 2018. Et à présent, près de 40 ans plus tard, nous avons l'opportunité de participer à nouveau à la construction des brise-glaces, dont un polaire, pour la Davie », précise madame Gévry. Des études en génie mécanique puis un baccalauréat en design industriel l'ont amenée à entrer chez Alstom il y a seize ans et à gravir les échelons pour devenir en mars dernier la première femme directrice d'usine chez GE Vernova, à la tête de 90 employés. « Ce qui me passionne, c'est le produit ainsi que le développement des ressources humaines nécessaires pour y arriver. J'aime être sur le terrain, voir l'avancement des travaux. Gérer une croissance représente plusieurs défis, mais je suis épaulée par deux centres d'excellence, Dominique Bissonnette en usinage et Jean-Philippe Martel, en soudage. »

UNE USINE INNOVANTE, DÉDIÉE À LA TRANSITION ÉNERGÉTIQUE

L'usine GE Vernova de Sorel-Tracy se spécialise dans la production et la réfection de pièces telles que turbines et alternateurs, principalement pour les parcs hydrauliques en Amérique du Nord. « Notre équipe fabrique et usine des pièces mécano-soudées, souvent surdimensionnées, destinées à augmenter et/ou à sécuriser les barrages existants ou nouveaux, dans l'objectif de produire de l'énergie propre. Nous sommes fiers de contribuer ainsi à assurer un meilleur avenir aux nouvelles générations ! », déclare madame Gévry. « Chez GE Vernova, nous investissons dans l'humain et dans la technologie, et notre premier objectif est de livrer un produit de qualité, réalisé selon les normes de santé et sécurité au travail, et en respectant nos échéances. »



NOUS SOMMES TOUT À FAIT EN MESURE DE FABRIQUER DES PIÈCES POUR L'INDUSTRIE MARITIME, COMME DES ÉQUIPEMENTS MÉCANO-SOUDÉS DE GRANDE DIMENSION DESTINÉS AUX BATEAUX

BIEN POSITIONNÉE POUR REMPLIR LES CONTRATS DE LA DAVIE

L'usine GE Vernova de Sorel-Tracy a saisi l'opportunité de s'inscrire comme fournisseur officiel auprès de l'Association des fournisseurs de Chantier Davie Canada, dont des représentants sont venus récemment pour visiter ses installations. « Nous sommes tout à fait en mesure de fabriquer des pièces pour l'industrie maritime, comme

ACTION CHÔMAGE PIERRE-DE SAUREL

- Nous sommes présents dans votre milieu, dans la MRC, pour répondre à plusieurs besoins en matière d'assurance-emploi :

Information, consultation, soutien aux individus et aux groupes de la région.

- L'organisme agit également pour la défense des droits des travailleurs et des travailleuses en chômage en les renseignant sur les critères d'obtention de diverses prestations ou en les accompagnant. Plusieurs types de prestations existent : perte d'emploi, prestations spéciales de maladie, de proche aidant ou encore de compassion.

71, rue de Ramezay, local 322, Sorel-Tracy

Tél. : 450 556-1224 · Téléc. : 450 556-1223 · organisationrccst@videotron.ca



Jean-Luc Pulinckx,
coordonnateur



CAROLINE GÉVRÝ, DIRECTRICE D'USINE HYDRO NORTH AMERICA, GE VERNOVA

des équipements mécano-soudés de grande dimension destinés aux bateaux », affirme la directrice d'usine. « Nous possédons tous les atouts à commencer par le savoir-faire de notre équipe; puis nos installations, incluant la capacité des bâtiments, le pont roulant de 200 tonnes, et leur situation stratégique offrant un accès direct au quai et à la rivière Richelieu ; et enfin les trois quarts de nos sous-traitants de l'atelier de Sorel-Tracy sont dans la région. Cet écosystème d'expertise régional crée une synergie entre les fournisseurs, gage d'efficacité. En outre, les qualifications de nos travailleurs ainsi que nos normes de travail, dont celles en santé et sécurité, répondent aux exigences de la Davie », énumère Caroline Gévrý. L'opportunité de mettre les atouts de GE au

service de Davie était une occasion de collaboration à saisir pour les deux entreprises. Enfin, GE déploie actuellement des actions stratégiques de recrutement telles qu'une campagne régionale, nationale ainsi qu'internationale afin de répondre aux besoins de main-d'œuvre qualifiée.

« Faire partie de la chaîne d'approvisionnement de Chantier Davie Canada pour réaliser des projets de grande envergure est une très belle opportunité, qui s'inscrit parfaitement dans notre vision d'entreprise : nous améliorer constamment grâce à l'innovation technologique pour rester à l'avant-garde et contribuer à bâtir un futur meilleur et plus propre ! » ■

**Place
aux
Jeunes**
Pierre-
De Saurel

**Votre partenaire pour
l'attraction,
l'installation et
la fidélisation de
vos jeunes talents
et leur famille**



Morgan Soucy
Agente Place aux Jeunes

450 743-1441 poste 200
msoucy@cje-pierredesaurel.com





REN- DEZ- VOUS

AVEC

ÉMILIE

LAURIN

DIRECTRICE GÉNÉRALE
MAISON RIVIERA



QUEL MÉTIER RÊVIEZ-VOUS DE FAIRE ENFANT ET POURQUOI AVEZ-VOUS CHOISI VOTRE DOMAINE ACTUEL ?

J'avais pour ambition de devenir avocate pour aider les autres et contribuer à la communauté. Aujourd'hui, bien que dans un domaine différent, je suis fière de participer à la création de produits toujours dans l'intérêt du bien-être de tous.

POUR RÉUSSIR PROFESSIONNELLEMENT, QUELLES SONT LES VALEURS FONDAMENTALES QUI VOUS GUIDENT ET QUE DOIVENT POSSÉDER, À VOTRE AVIS, LES GENS D'AFFAIRES ?

Je considère que la détermination, l'agilité, l'écoute et la résilience sont des valeurs fondamentales.

QUELLE EST VOTRE PLUS GRANDE FORCE ET QUELLE EST VOTRE PRINCIPALE FAIBLESSE ?

Rallier l'équipe autour d'une vision commune et d'innover dans nos processus d'affaires. Ma faiblesse est de toujours vouloir aller plus vite.

QUEL LIVRE OU QUEL FILM VOUS ONT LE PLUS MARQUÉE ?

D'un point de vue professionnel, "Start with Why - How Great Leaders Inspire People to Take Action", de Simon Sinek.

AU COURS DE VOTRE VIE, QUELLE PERSONNALITÉ FUT VOTRE MODÈLE, VOTRE PRINCIPALE SOURCE D'INSPIRATION ?

Mes parents m'ont inculqué un fort esprit familial et de belles valeurs éducatives. Ils m'ont démontré que la persévérance et le travail mènent à de grandes réalisations.

SUR LE PLAN PROFESSIONNEL, DE QUELLE RÉALISATION ÊTES-VOUS LE PLUS FIÈRE ?

Voici quelques réalisations marquantes : participer au lancement de la marque IÓGO, la formation d'équipes complémentaires, l'encadrement du leadership féminin à des postes de haut niveau, l'introduction d'innovations majeures sur le marché canadien (Mochi, lait enrichi en protéines, fruits congelés enrobés de chocolat, etc.), le lancement du petit pot entièrement recyclable fabriqué au Canada chez Riviera, et le lancement du meilleur fromage à la crème Riviera en septembre 2023.

QUEL FUT, JUSQU'À PRÉSENT, VOTRE PLUS BEAU VOYAGE ?

Les voyages de ski dans l'Ouest canadien avec la famille, Wow !

QUEL EST VOTRE PÉCHÉ MIGNON ?

Le petit pot de yogourt Riviera Versailles.

PARMI VOS RÊVES LES PLUS FOUS, LEQUEL SOUHAITERIEZ-VOUS D'ABORD RÉALISER ?

Je souhaiterais que Maison Riviera soit reconnue comme un acteur majeur au niveau national et un partenaire innovant de choix.



QUEL TALENT OU QUEL DON AIMERIEZ-VOUS POSSÉDER ?

La clairvoyance, car cela permettrait une anticipation stratégique et une projection dans le futur pour devancer les tendances du marché.

D'UN POINT DE VUE ÉCONOMIQUE, QUELLES SONT À VOTRE AVIS LES FORCES ET LES FAIBLESSES DE NOTRE RÉGION ?

Notre région se distingue par son innovation, mais on reste vulnérable aux enjeux de main-d'œuvre.

SELON VOUS QUELLE DEVRAIT ÊTRE LA (OU LES) PRIORITÉ(S) À METTRE DE L'AVANT POUR STIMULER L'ÉCONOMIE RÉGIONALE AU COURS DES PROCHAINES ANNÉES ?

Je crois que l'économie circulaire est définitivement ce que nous aurions besoin de pousser collectivement. On doit accélérer le pas en matière d'écoresponsabilité.

QUE FERIEZ-VOUS POUR CHANGER LE MONDE, SI VOUS EN AVIEZ LE POUVOIR ?

Je favoriserais l'expression créative et préserverais les valeurs humaines pour le bien de tous.

Société de transport collectif de Pierre-De Saurel

La STC de Pierre-De Saurel offre des partenariats avantageux aux organismes et entreprises



La mobilité durable, un des enjeux socioéconomiques actuels, amène un nouvel élan pour le transport collectif régional, en particulier dans la MRC de Pierre-De Saurel.

Depuis 2021, la Société de transport collectif de Pierre-De Saurel (STC), succédant au Service de transport adapté et collectif régional, est mandatée par la MRC pour organiser et exploiter le transport adapté et collectif régional et interrégional sur son territoire. La STC a changé d'image, ajouté de nouveaux services et relocalisé ses bureaux et son terminus aux Promenades de Sorel. Tout un renouveau qui se poursuit de plus belle, tandis que l'achalandage augmente constamment.

« En 2023, la STC optimise plusieurs services, et en particulier nous bonifions notre offre de partenariat avec les organismes et les entreprises pour faciliter leur gestion de transport. »

Simon Berthiaume, directeur général

Notre mission : assurer une mobilité durable, régionale et interrégionale, en adéquation avec les besoins de la population du territoire.

Notre engagement : offrir un service de proximité qui est accessible, sécuritaire et confortable !

Quatre volets de transport, bonifiés en 2023

La STC vise l'accessibilité maximale de tous les types d'usagers aux quatre coins de la MRC, et jusqu'à Longueuil, par des services offerts sept jours sur sept avec des horaires débutant tôt le matin jusqu'à tard en soirée, à des tarifs abordables.



Lignes express Sorel /Longueuil

Circuits fixes proposant 60 départs quotidiens en semaine, 30 départs les fins de semaine et jours fériés). (Circuit 750, 751 et 752)



Circuits urbains

Circuits fixes proposant 19 départs quotidiens en semaine et 15 départs les fins de semaine et jours fériés sur le territoire de Sorel-Tracy et Saint-Joseph-de-Sorel.



Taxibus régional

Transport à la demande proposant 42 départs en zone 1 et 21 départs dans les autres zones, et ce, du lundi au dimanche.



Transport adapté

Transport à la demande réservé aux personnes handicapées sur le plan de la mobilité fonctionnant du lundi au dimanche de 6 h à minuit .

Améliorez la mobilité de vos employés, de vos bénévoles et de vos clients !

« Assurer la mobilité des personnes est primordial dans une région comme la nôtre. La STC offre des partenariats aux organismes et entreprises de la MRC de Pierre-De Saurel pour faciliter leur gestion de transport, toujours dans un but de simplification et d'accessibilité des services », déclare Simon Berthiaume. Déjà plusieurs partenariats ont été établis, principalement pour le taxibus régional, et la STC veut les augmenter en améliorant son offre par l'ajout d'une nouvelle solution technologique.

Des partenariats de transport flexibles et personnalisés

Adaptés en fonction des besoins de l'entreprise ou de l'organisme pour répondre aux demandes de chacun, ces partenariats s'adressent à divers types d'utilisateurs :

- le personnel, les bénévoles, les membres et leur clientèle

Trois options au choix :

- Création d'un compte entreprise géré par l'entreprise ou l'organisme : l'entreprise peut donc réserver pour des utilisateurs qui ne sont pas membres de nos services pour des besoins ponctuels. Une facture mensuelle est émise en fonction de l'utilisation réelle.
- Achat de titres : permet aux entreprises et organismes d'acheter des titres de transport et de les remettre à leurs employés qui sont déjà membres de nos services. Les billets sont déposés électroniquement dans le dossier de l'utilisateur. Une facture est émise au nom de l'entreprise au moment de l'acquisition.
- Gestion d'un dossier d'utilisateur par la STC : permet aux entreprises et organismes de prendre en charge tous les déplacements d'un utilisateur membre des services et de recevoir une facturation mensuelle en fonction des déplacements réels.

Offrir les meilleures solutions de transport aux entreprises et organismes

« Notre nouveau logiciel d'exploitation du taxibus régional, entré en opération le 1^{er} mars, nous permettra d'être encore plus efficace : offrir des solutions à la fois plus simples et plus détaillées, en étudiant rigoureusement les besoins de chaque entreprise ou organisme selon l'une de nos valeurs, un service de proximité », annonce Simon Berthiaume

Acteur socioéconomique de notre développement régional, la STC favorise la mobilité des citoyens sur le territoire de la MRC en particulier ceux qui sont reliés aux entreprises et aux organismes.

Pour plus d'information :
stcpierredesaurel.ca
450-743-3336
info@stcpierredesaurel.ca

Notre
engagement

Offrir un **service de proximité**
qui est **accessible, sécuritaire**
et **confortable!**

stc Société de
transport collectif
de Pierre-De Saurel





Vous connaissez déjà
notre nom

Nous aimerions faire
**connaître
le vôtre**

Marketing | Design graphique | Impression | Internet
Médias sociaux | Publications | Médias d'affichage | Événementiel



ENTREPRENDRE AU FÉMININ DANS NOTRE RÉGION

ENTREVUES AVEC 10 FEMMES D'AFFAIRES D'ICI



Si les femmes représentent la moitié (48 %) de la population active du Québec, elles représentent seulement le tiers (36 %) des postes de gestion et détiennent à peine 16 % des entreprises de la province, selon les données d'Investissement Québec⁽¹⁾.

Il y a encore des progrès à faire pour assurer la place des femmes dans le milieu des affaires québécois, mais il est réjouissant de constater à quel point celles-ci jouent un rôle dynamique dans notre économie régionale. Nous avons

choisi de vous présenter dix femmes qui ont fondé leur entreprise ou accédé à des postes de haute direction, ou encore pris la relève dans l'entreprise familiale.

Voici des parcours inspirants, à l'heure où l'impact des femmes transforme peu à peu le monde des affaires et la culture de l'entreprise par un leadership plus humain, plus à l'écoute des besoins, dans un esprit d'entraide, d'écoute et de bienveillance.

(1) - *Le Devoir*, 8 mars 2022



CAROLINE BUREAU

Photo: NaïhB

ASSURER L'AVENIR, PAR DES PROJETS INNOVATEURS

Depuis plus de deux ans directrice - Ingénierie et Gestion des entrepreneurs chez Rio Tinto Fer et Titane (RTFT) – Opérations Québec au complexe de Sorel-Tracy, Caroline Bureau supervise le développement et la réalisation de plusieurs centaines de projets en cours, représentant plus de 220 millions d'investissements par année.

Diplômée de l'École Polytechnique de Montréal en génie civil, détentrice d'une maîtrise MBA des HEC et d'une maîtrise en gestion de projets de l'université Georges Washington, la directrice du département d'ingénierie de RTFT-Opérations Québec possède une brillante feuille de route, spécialisée dans le domaine de l'industriel lourd, particulièrement le gaz et le pétrole, où elle a mené plusieurs projets d'envergure. « J'envisageais le domaine médical, mais les hasards de la vie m'ont finalement orientée vers l'ingénierie. Ce qui m'allume dans mon métier, c'est de créer ou améliorer quelque chose, en partant de rien ou d'une problématique existante, pour obtenir un résultat tangible. » À la tête d'un département d'ingénierie d'une quarantaine de personnes qui collaborent avec de nombreux partenaires

externes, Caroline Bureau est également responsable du groupe de gestion des entrepreneurs, et comme membre du comité de direction, elle participe activement aux décisions stratégiques de l'entreprise. « Il faut savoir travailler en équipe et avoir une grande capacité d'adaptation. Suivre mon instinct et aller au bout de mes convictions, voilà ce qui m'a toujours guidée dans ma carrière. » Ses défis actuels ? « Mener à bien les projets dans le contexte des marchés actuels. Face à l'explosion du coût des matériaux et de la main-d'œuvre, nous devons être imaginatifs et créatifs pour changer les paradigmes et mettre en place des solutions innovantes. »

« L'entreprise nourrit de beaux projets d'avenir, en particulier plusieurs projets d'amélioration d'usine axés sur la décarbonation comme le projet BlueSmelting dont je me suis personnellement occupée, et des projets stratégiques dont la production d'oxyde de scandium et de concentré de spodumène, un minéral utilisé pour fabriquer du lithium. Tous ces projets ont un objectif premier : assurer la pérennité de Rio Tinto Fer et Titane - Opérations Québec et favoriser son rayonnement dans la communauté et ailleurs. » ■

MYLÈNE CASTONGUAY

TOUJOURS EN MODE RÉFLEXION POUR SE PROJETER DANS LE FUTUR

En visitant L'Orienthèque dans le cadre d'un stage, Mylène Castonguay a tout de suite su qu'elle voulait y travailler, conquise par les valeurs et la mission de l'organisme.

Entrée comme stagiaire en 2008, elle en est la directrice générale depuis janvier 2021, à la tête d'une quarantaine d'employés. Mylène, détentrice d'un baccalauréat en information et orientation professionnelles, fut d'abord conseillère en emploi, chef d'équipe, puis directrice générale adjointe. « Du jour au lendemain, j'ai dû assumer le rôle de directrice générale par intérim en 2016 puis à deux autres reprises. L'apprentissage sur le tas définit mon parcours », raconte-t-elle. « L'employabilité et l'orientation professionnelle sont mes domaines de prédilection, et j'ai aussi un grand intérêt pour la gestion, j'aime comprendre comment ça marche ! Comme directrice générale, je peux mettre en œuvre mes idées sur des dossiers diversifiés, dans une gestion participative avec l'équipe, pour faire grandir l'organisme, selon ma vision : faire de L'Orienthèque la référence incontournable dans notre

région en matière d'emploi, de diversité et d'immigration. » Dans un élan de renouveau, l'organisme a récemment revu sa structure, sa mission et ses valeurs, se méritant le prix Employeur de choix, toutes catégories confondues, au Gala du mérite économique 2023. Par de nombreux projets et partenariats, L'Orienthèque, fondée en 2002, poursuit donc sa mission en offrant toute une gamme de services en employabilité, aux chercheurs d'emploi et aux entreprises, et depuis 2011 en immigration, avec Accès-Région. Mylène Castonguay s'est donné plusieurs défis à relever. « Nous voulons miser davantage sur le maintien en emploi en accompagnant les employés et les entreprises, et supporter encore plus ces dernières dans tous leurs besoins en emploi. Nous travaillons aussi sur les manières d'aider des personnes déjà en emploi à se réorienter, et de diversifier notre financement pour offrir des services encore plus complets. Toujours en mode réflexion, à l'écoute de mon équipe et de ce qui se fait ailleurs, je me projette dans le futur dans un seul objectif : faire progresser L'Orienthèque, que j'ai vraiment à cœur ! » ■

JULIE COLLETTE

Photo: Philippe Manning

PRENDRE SOIN DE L'HUMAIN

« Pour faire évoluer l'entreprise, je me suis fixé comme principal objectif d'être une bonne gestionnaire, une leader positive qui prend soin de l'humain, car celui-ci est au cœur de toute entreprise et de sa réussite », affirme d'emblée Julie Collette, vice-présidente exécutive Administration et finances de Collette. Après un baccalauréat en administration des affaires et un master professionnel en commerce et management international à Paris, Julie a réalisé son rêve de toujours en entrant dans l'entreprise familiale, fondée en 1978.

Guidée par sa devise « surpasser les attentes », Collette est aujourd'hui chef de file sur la Rive-Sud pour la fourniture, la production et la livraison de sable et d'agrégats, assurant aussi la revalorisation de ses sites. « Dans les dernières années, nous avons revu la structure organisationnelle de l'entreprise, en investissant dans les ressources humaines et les compétences, et revu toutes nos valeurs : esprit d'équipe, transparence, confiance et plaisir dans le travail. Le côté humain constitue ma force principale. Ce que j'aime dans mon travail ? La communication avec les

employés, assurer la visibilité et le rayonnement de l'entreprise, et veiller à suivre nos valeurs. Sur le plan personnel, j'ai beaucoup évolué notamment en faisant partie de plusieurs regroupements : Entre Chefs PME, basé sur l'entraide entre entrepreneurs, Les Cheffes de file, une filiale de la Caisse de dépôt et placement du Québec visant à propulser les femmes en affaires, et la Maison des leaders, dont le principe de devenir un meilleur humain pour devenir un meilleur leader, m'a beaucoup inspirée », déclare Julie Collette qui se prépare pour succéder à son père à la présidence de l'entreprise dans les prochaines années.

« Notre grand projet est la reprise en cours des grands projets spéciaux de Gersol, notre division de génie civil créée en 2000, qui a poursuivi cependant les contrats de déneigement municipal et les projets maritimes. L'entreprise a réalisé des travaux, entre autres pour les ports de Sorel, Montréal et Québec. Gersol est bien positionnée pour réaliser des projets d'envergure, entre autres dans le domaine maritime et dans les régions éloignées. Nous sommes optimistes pour le futur ! » ■

GENEVIÈVE GAMACHE

VITRAILLISTE POUR LAISSER SA TRACE SUR LA TERRE

« Dès mon plus jeune âge j'ai touché à toutes les formes d'art », raconte Geneviève Gamache. L'art est devenu un loisir tandis qu'elle travaillait en administration dans l'industrie du transport à Montréal, mais quand elle a pris un cours de vitrail, son destin l'a rattrapée. « J'avais enfin trouvé ma voie ! »

Geneviève s'est perfectionnée auprès de vitraillistes, elle a quitté son emploi et elle est revenue s'établir à Sorel, pour y élever son premier enfant et fonder Eklat Vitrail, en 2007. Tous les astres s'étaient alignés. Débutant par la fabrication de vitraux et l'offre de cours pour adultes, elle s'est professionnalisée en faisant reconnaître son travail par le Conseil des métiers d'art du Québec et s'est lancée dans la restauration de vitraux. Puis il y a douze ans, Geneviève a monté un atelier pour service de garde et par la suite fait approuver par le ministère de l'Éducation un projet d'activités de mosaïque. À présent elle donne des ateliers dans les écoles primaires et secondaires - 5 000 jeunes cette année - en

présentiel à travers le Québec et pour les régions éloignées en location grâce à une innovation née pendant la COVID. « J'envoie mon matériel en location dans les écoles avec des vidéos explicatives. » Cette idée lui a fait remporter un prix au Gala du mérite économique 2023 dans la catégorie Entreprise innovante. Alliant l'originalité, l'équilibre et la beauté, ses créations, exposées à l'international, et ses restaurations lui ont valu plusieurs prix dont le prix de la Restauration 2023 pour sa collaboration à la bibliothèque Maisonneuve à Montréal. « Le vitrail est une façon de conserver un art ancestral, notre savoir-faire, notre histoire et notre patrimoine, et aussi ma façon de laisser ma trace. C'est un art complet combinant diverses techniques, autant artistique par le dessin et la peinture, que technique avec la coupe du verre et la soudure. Je travaille à la fois dans le passé par la restauration, au présent par la fabrication et pour le futur, avec les jeunes », précise Geneviève qui se perfectionne constamment et rêve d'aller se former à l'international. ■

DRE ANNE GUIMOND

AIDER SON PROCHAIN

Jeune maman d'un deuxième fils, Dre Anne Guimond pratique comme médecin de famille à Cowansville, s'occupe de son entreprise Soins Providence et enseigne à l'université. Une passion la guide : aider son prochain, contribuer à améliorer la vie des gens. « C'est pourquoi, après ma formation en saxophone et chant d'opéra, je me suis dirigée vers la médecine. Le contact avec les gens m'a toujours intéressée ! »

Diplômée en médecine familiale en 2019, elle a poursuivi ensuite deux spécialisations, en périnatalité et en soins palliatifs. Professeure adjointe à l'Université de Sherbrooke, son *alma mater*, elle y fait la promotion de la médecine de famille. Sa jeune mais déjà brillante carrière lui a valu plusieurs prix, notamment de l'Association médicale canadienne et du Collège des médecins de famille du Canada, et elle fut finaliste pour l'excellence de son dossier académique, des honneurs qui ont stimulé encore davantage sa motivation. En 2020, voulant s'investir dans sa ville natale et y constatant un besoin, Anne a fondé avec son frère Vincent, MBA, et son conjoint Mathias

Larivière, également formé en musique et médecine, Soins Providence, qui a remporté le prix Audace⁽¹⁾ au Gala du mérite économique 2023. « Nous avons hérité l'esprit entrepreneurial de nos parents (Sylvain Guimond, docteur en psychologie du sport et Josée Laforest, musicienne et cheffe d'orchestre) », raconte Anne.

Unique dans la région, Soins Providence est une entreprise à mission sociale dont l'objectif est d'améliorer l'accès aux soins à domicile pour permettre aux gens de demeurer autonomes le plus longtemps possible chez eux. « De l'aide à la vie quotidienne jusqu'aux soins palliatifs, nous offrons tout l'éventail des soins, similaires à ceux des résidences pour personnes âgées, mais à domicile », explique Anne. « Nous travaillons en collaboration avec des professionnels, des entreprises et des organismes de la communauté, dont le CLSC. Soins Providence répond vraiment à des besoins », conclut Anne qui fourmille d'idées et de projets, toujours pour améliorer la vie des gens ! ■

(1) - Dans la catégorie Entreprise de services – 4 employés et moins

CHRISTINE LATOUR

L'OUVERTURE SUR LE MONDE

Depuis décembre dernier, Christine Latour est cheffe de la direction du marketing et des communications, et à ce titre membre de l'équipe de haute direction, de Solotech, un des chefs de file mondiaux en solutions audiovisuelles et technologies du divertissement. Cette remarquable réussite professionnelle vient couronner tout un parcours où, grâce à son solide réseau, la grande voyageuse a su concilier vie personnelle et vie professionnelle, toujours dans un esprit d'ouverture sur le monde.

« À l'âge de onze ans, je suis allée à Vancouver dans le cadre d'un échange, puis j'ai fréquenté le Collège John Abbott à Montréal, et durant mes études aux HEC je suis allée six mois en Hollande. J'ai toujours aimé voyager, aller découvrir d'autres personnes, de nouveaux milieux ! » Détentrice d'un baccalauréat de HEC Montréal et d'une maîtrise en management, tourisme et e-marketing de l'Université Purdue, en Indiana, Christine a été entre autres directrice générale de L'Orienthèque, se voyant décerner en 2012 le titre de Créatrice

d'avenir par le journal *Les Affaires* figurant dans le « top 25 de la relève au Québec », puis directrice, marketing et relations publiques chez Lussier Dale Parizeau. En 2018, elle devient la toute première directrice marketing et communication de Solotech. « Je conjugue dans mon emploi toutes mes forces et mes passions : le monde de la musique, puisque je suis aussi chanteuse, la communication, les relations avec d'autres pays et la connaissance du marché américain, où je donne à l'occasion des conférences. » Comptant 2 000 employés sur la planète dont quelque 600 à Montréal, Solotech soutient plus de 6 000 événements par année dans le monde, et se démarque en tant que leader pour l'installation et l'intégration de solutions audiovisuelles dans divers lieux comme des stades, salles de spectacles, entreprises ou encore le Centre Bell. « Chez Solotech, je soutiens également la philanthropie et le développement durable, des dossiers qui me tiennent à cœur. Et je suis fière de promouvoir le Québec et les femmes partout où je vais ! » ■

CLAUDE MAHEUX-PICARD

Photo: NathB

FAIRE UNE DIFFÉRENCE POUR LES ENTREPRISES ET POUR L'ENVIRONNEMENT

À la tête d'une trentaine d'experts, Claude Maheux-Picard est depuis 2018 directrice générale du Centre de transfert technologique en écologie industrielle (CTTÉI), un organisme reconnu à travers le Québec et à l'international mais peut-être le secret le mieux gardé de la région. C'est pourtant l'un des acteurs clés de notre avenir !

Détenant une formation en génie unifié et une maîtrise en génie chimique, cette fille de l'Abitibi a d'abord travaillé pour Énergir avant de changer de cap, pour mieux suivre ses valeurs. Après des études en environnement, l'ingénieure s'est jointe au CTTÉI en 2005. Fondé à Sorel-Tracy au tournant de l'an 2000, ce centre de recherche appliquée, affilié au Cégep de Sorel-Tracy, a pour mission d'accompagner les entreprises et organisations dans leur transition vers l'économie circulaire. « En collaboration avec de nombreux partenaires de notre région et de la province, le CTTÉI réalise divers projets de R&D, dans une approche unique au Québec qui combine l'aspect technique à l'aspect innovation sociale. Notre défi est de trouver des solutions innovantes, rentables et réalistes, qui

n'impacteront pas l'environnement, pour répondre aux besoins des entreprises, accroître leur performance. Nous avons développé plusieurs approches pour accompagner les clients dans le changement et faciliter le transfert technologique », explique la directrice générale.

Le CTTÉI est animé par de nombreux projets comme le développement du laboratoire de technologies propres inauguré en novembre 2021, doté d'équipements uniques au Canada permettant de traiter des résidus organiques en produisant de l'énergie, l'agrandissement du laboratoire sur le béton et les géopolymères, ou encore la récente création d'une symbiose industrielle dans Pierre-De Saurel, toujours en collaboration avec le milieu.

« J'adore mon travail, chaque projet est différent. J'aime rencontrer des gens passionnés de leur métier et qui souhaitent améliorer les choses. Ce qui m'allume ? Trouver des solutions pour accompagner les entreprises à relever le défi de l'adaptation aux changements. ■

MAGALIE RAJOTTE

UNE AGRICULTRICE INNOVANTE

Manger des fraises délicieuses en plein hiver, cultivées dans notre région et selon des technologies innovantes ? C'est désormais possible grâce à Magalie Rajotte, qui veille avec une vigilance constante sur ses plantations.

Animée par l'esprit entrepreneurial et la passion agricole de ses parents qui ont établi à Sorel la ferme où elle a grandi, la jeune femme s'est lancée en affaires l'an dernier à 22 ans, soutenue par sa famille et un support financier, notamment du MAPAQ⁽¹⁾. « Avec mon frère Olivier, nous souhaitons prendre la relève de la ferme. Il fallait nous diversifier. J'ai construit les serres à l'été 2022 puis démarré la production », explique la jeune femme qui a étudié en gestion d'entreprise agricole à l'ITA⁽²⁾ de Saint-Hyacinthe, puis complété sa formation à la ferme J.Y. Gamelin, de Pierreville, en montant son plan d'affaires. Cette première année de récolte a été un succès, avec de beaux rendements, un kiosque et une page Facebook fort populaires, des médias et des restaurateurs séduits par les fraises de Magalie, qui a remporté les prix Coup de cœur du jury et du public au Gala du mérite économique 2023. Demande oblige, Magalie a doublé

cet été la superficie de ses serres, parmi les premières du genre au Québec.

« Elles sont chauffées par sept thermopompes, non polluantes. Tout l'environnement, dont l'éclairage au DEL simulant l'éclairage naturel et le système d'irrigation goutte à goutte, est entièrement contrôlé par ordinateur, qui m'avise en cas d'anomalie. Car tout peut être détruit en quelques heures ! J'utilise des pesticides biologiques et j'ai ma ruche de bourdons, d'excellents pollinisateurs », explique Magalie, conseillée par un agronome, mais qui assume toute seule la gestion entière de son entreprise, sept jours sur sept. Après avoir arrêté la production cet été, laissant la place aux fraises des champs, elle a recommencé en septembre pour produire en novembre, ajoutant de la salade en feuilles. « Je mise sur le contact direct avec mes clients et sur la qualité du produit. » Mission entièrement réussie ! ■

⁽¹⁾ Ministère de l'Agriculture, des Pêcheries et de l'Alimentation du Québec.

⁽²⁾ Institut de technologie agroalimentaire du Québec.

CAMILLE SALVAS

Photo: Naïb

RELÈVE À LA PRÉSIDENTE D'UN MARCHAND DE BONHEUR

Même si elle a grandi avec la Fromagerie Polyethnique fondée par son père, Camille Salvas, passionnée par le domaine des sciences, a plutôt étudié en génie biomédical. Après deux ans dans le domaine, la jeune ingénieure a réalisé que ce qui l'allumait était l'esprit entrepreneurial, sans doute hérité de son père Jean-Pierre Salvas, qui s'est lancé il y a trente ans dans la fabrication de fromages libanais, à Saint-Robert.

« En 2018, j'ai proposé à mon père de travailler avec lui. Comme chargée de projet, j'ai pu découvrir toutes les facettes de la fromagerie et connaître son ADN, basé sur nos valeurs familiales, le respect, le bonheur et de la qualité de vie des employés, des partenaires et des clients, dans une orientation écologique. Après un an, fourmillant d'idées pour améliorer les choses, j'ai su que j'avais fait le bon choix. » En avril 2022, Camille est devenue copropriétaire de la fromagerie, portant fièrement le titre de relève à la présidence d'un véritable chef de file dans son domaine. Employant près de 90 employés et récemment

agrandie à plusieurs reprises, la fromagerie fabrique plus d'une centaine de produits méditerranéens, distribués partout au Canada, et depuis 2022 elle développe une ligne de produits casher. « Nous avons restructuré l'entreprise, recruté des gestionnaires pour bâtir une équipe de rêve qui me complète, et entamé un virage numérique important afin d'assurer un autre trente ans à la fromagerie. Outre Jean-Pierre, mon super mentor, je me suis aussi entourée de mentors de l'extérieur », complète Camille, s'intéressant particulièrement aux ventes et au développement des affaires. « Nous souhaitons déployer davantage notre marque maison Le Bédouin, ainsi que les partenariats en marque privée avec des manufacturiers et des distributeurs, et les produits casher. C'est une grande fierté d'être des marchands de bonheur pour les gens de ces communautés qui retrouvent le goût de leur enfance ! », affirme Camille. « Les défis sont des opportunités, et il ne faut pas hésiter à se remettre en question pour évoluer. Une phase super stimulante s'amorce pour la fromagerie ! » ■

PATRICIA SALVAS

LÉGUER UN MONDE MEILLEUR AUX GÉNÉRATIONS FUTURES

Issue d'une famille animée à la fois d'un esprit entrepreneurial et de profondes valeurs humaines, Patricia Salvas s'est d'abord dirigée vers le domaine du droit. Une technique juridique l'a amenée à travailler à Montréal, avant de s'intéresser au monde des assurances. En 1998, elle devient agente d'assurance de dommages pour un employeur majeur du Québec, mais la naissance de ses deux enfants, qu'il faut concilier avec sa vie professionnelle, l'amène à revenir dans notre région. « L'assurance m'a rattrapée en 2006 ! J'ai gravi les échelons dans une compagnie d'assurance puis en 2013, Lussier m'a proposé une formidable opportunité de carrière. »

D'abord directrice régionale, courtière en assurance des particuliers et conseillère en sécurité financière, en charge de dizaines de courtiers, elle s'épanouit en développant toutes les facettes de sa profession. Et depuis bientôt deux ans, Patricia Salvas est directrice principale - Développement de la clientèle, Service aux particuliers, s'occupant de gestion de projets, développements des clientèles et établissement de partenariats, et à ce titre elle fait partie de l'équipe de

haute direction de Lussier, le plus grand cabinet d'assurance indépendant au Québec.

« Mon travail comble mes aspirations profondes en conjuguant l'aspect rigoureux, le droit de l'assurance, le droit du travail, les règlements et les lois, avec le côté humain et relationnel. Et les valeurs de Lussier, respect, empathie, loyauté, intégrité et entraide, correspondent totalement aux miennes », précise Patricia, impliquée depuis des années dans sa communauté, dès le CPE de ses enfants. Éluë municipale de Saint-Robert de 2006 à 2016, et depuis 2017 membre du CA de la Fondation du Cégep de Sorel-Tracy, dont quelques années à la présidence, Patricia est également administratrice à la Chambre de commerce et d'industrie de Sorel-Tracy depuis quatre ans et elle en est devenue la présidente en septembre 2022.

« Dans tout ce que j'entreprends, mon objectif est de contribuer au progrès de ma région, de faire une différence pour améliorer les choses, d'influencer la communauté toujours en mode dialogue et consensus, pour léguer un monde meilleur aux générations futures. » ■

DÎNER-CONFÉRENCE SUR LA RENAISSANCE DE L'INDUSTRIE NAVALE QUÉBÉCOISE

La Chambre de commerce et d'industrie de Sorel-Tracy et ses partenaires de l'Alliance des chambres de commerce de la Montérégie ont présenté un dîner-conférence sur le thème: « La renaissance de l'industrie navale québécoise », le 27 septembre dernier à l'Hôtel de la Rive.

L'industrie navale québécoise connaît un regain d'activité et d'intérêt avec ses 8,5 milliards de contrats octroyés au chantier maritime de la Davie et ce dîner-conférence a permis d'aborder les sujets suivants :

- 1- Présentation de la Davie : un aperçu de l'entreprise phare de l'industrie navale québécoise ;
- 2- 20 ans de contrats, de croissance et de retombées (SNCN): analyse du chemin parcouru et des retombées économiques générées ;
- 3- Les besoins et comment faire affaire avec eux : un guide pratique pour les entrepreneurs et les entreprises intéressés ;
- 4- La politique des retombées industrielles et technologiques : décryptage des politiques publiques et leur impact sur l'écosystème industriel.

Ce dîner-conférence a rassemblé une centaine de personnes, des acteurs clés de l'industrie, des décideurs politiques, ainsi que des experts dans le domaine.



LUC MARTEL, CCIST



PIERRE DRAPEAU, AFDCD



ANDRÉ KOMLOSY, DAVIE



MARCEL POULIN, DAVIE



FRANCIS LAPORTE, DAVIE



ANDRÉ KOMLOSY; LUC MARTEL, CCIST; FRANCIS LAPORTE;
MARCEL POULIN; DAVID PLASSE, DÉPS; PIERRE DRAPEAU.



Être membre de la CCIST,
c'est avoir accès à des
événements spécialement
conçus pour développer
votre réseau d'affaires!

**ADHÉREZ
DÈS
MAINTENANT!**

ccist.ca



**CHAMBRE DE
COMMERCE
ET D'INDUSTRIE
DE SOREL-TRACY**



GILLES SIMARD

UNE VIE AU SERVICE DE LA RÉGION

Par Catherine Objois



GILLES SIMARD

« GILLES SIMARD A MARQUÉ L'ÉVOLUTION DE NOTRE RÉGION DE FAÇON SIGNIFICATIVE ET POUR LONGTEMPS. »

Gilles Simard nous a quittés le 25 mai dernier, avec la discrétion qui le caractérisait. Sans tambour ni trompette, ce digne héritier de la célèbre famille Simard n'a cessé de s'impliquer de diverses façons dans sa région natale, à laquelle il était profondément attaché. L'un des douze enfants de Ludger et de Clara Arsenault, et porte-parole de la famille Simard dans notre communauté, Gilles Simard a contribué au développement économique de Sorel-Tracy comme pionnier du courtage immobilier en fondant les Immeubles Simard en 1960, puis en dirigeant Tricot Richelieu, de 1979 à 1997. Ce promoteur et bâtisseur immobilier a développé plusieurs secteurs résidentiels à Sorel-Tracy dont les Boisés d'Angoulême.

Comme son père Ludger, homme sincère, très proche de sa famille et soucieux des autres, Gilles Simard a soutenu plusieurs causes qui lui tenaient à cœur pour aider ses concitoyens, une implication philanthropique qui lui a valu de recevoir la Médaille de l'Assemblée nationale du Québec en 2022. Et n'oublions pas qu'à la fin des années 1990, Gilles Simard fut l'un de ces visionnaires audacieux qui incarnèrent la volonté collective de la relance, comme membre fondateur du RIREST⁽¹⁾ puis comme instigateur de la fusion de Sorel et Tracy en 2000.

Gilles Simard fut ensuite membre du comité chargé de gérer les 21 M\$ hérités de Québec pour stimuler le redressement économique, qui amenèrent la création de l'actuelle SPIST⁽²⁾ et du parc industriel Ludger-Simard, aujourd'hui un atout maître pour la relance de notre industrie navale.

Par ses prises de position et ses réalisations, Gilles Simard a marqué l'évolution de notre région de façon significative et pour longtemps. Merci, monsieur Simard ! ■

⁽¹⁾ Regroupement indépendant pour la relance économique de la région de Sorel-Tracy

⁽²⁾ Société des parcs industriels Sorel-Tracy



JEAN-PIERRE CHALIFOUX, PRÉCURSEUR ET GRAND BÂTISSEUR

Par Catherine Objois



JEAN-PIERRE CHALIFOUX

« [...] UN HOMME D'AFFAIRES
AUDACIEUX ET VISIONNAIRE »

Jean-Pierre Chalifoux, qui fut un véritable pilier de la Laiterie Chalifoux pendant plusieurs décennies, s'est éteint le 14 octobre dernier, laissant le souvenir d'un homme d'affaires audacieux et visionnaire.

Incarnant la troisième génération de l'entreprise familiale, ce petit-fils d'Alexandrina et Napoléon était l'aîné des quatre fils de Jean-Paul et Julienne Cournoyer. Diplômé de l'École de laiterie de Saint-Hyacinthe, Jean-Pierre travaille rapidement à moderniser la laiterie avec son père et ses frères. Puis il se lance dans la fabrication du fromage, avec la création en 1959 de la marque Riviera. Le fameux fromage en grains entre dans les supermarchés et l'entreprise développe des marchés à travers le Québec. En 1989, la laiterie franchit une autre étape en important la technologie européenne de l'ultrafiltration pour développer de nouveaux fromages sans lactose, une première en Amérique du Nord, avec la nouvelle usine de production de fromages fins. Vice-président de la Laiterie Chalifoux de 1969 à 1998 puis président de 1998 à 2015, Jean-Pierre Chalifoux a assuré une expansion constante à l'entreprise, épaulé plus tard par ses fils Alain et Maxime, et leur cousine Mélanie, membres de la quatrième génération.

Ce parcours remarquable fut honoré par plusieurs prix dont ceux d'Intervenant économique de l'année, en 1996, et de Grand Bâtitteur, en 2005, au Gala du mérite économique de Sorel-Tracy. Ce précurseur, qui a amené de nouvelles technologies et toujours visé la meilleure qualité de produits, a également reçu en 2010 le prix Donat-Roy du Conseil des industriels laitiers du Québec pour honorer sa contribution à l'essor de l'industrie laitière québécoise.

Merci monsieur Chalifoux d'avoir tant contribué à faire de la Laiterie Chalifoux un fleuron de notre économie régionale ! ■



Y'A DE CES MATINS

AVEC ALEX TRUDEL

DU LUNDI AU VENDREDI DE 6 H À 9 H

Un réveil avec des nouvelles, chroniques, entrevues, tirages, quiz, bonne humeur et bonne musique!



VALÉRIE L'APRIEUX

AVEC VALÉRIE L'APRIEUX ET SYLVAIN ROCHON DU LUNDI À 13 H

Un retour à la radio avec des chroniques et de l'excellente musique!



C'EST N'IMPORTE QUOI

AVEC STAGE LACROIX

LE VENDREDI DE 15 H 30 À 18 H

À quoi s'attendre de cette drôle d'émission... ?
À un voyage dans le monde un peu étrange de Stage Lacroix !
Attendez-vous à n'importe quoi !



TÊTE PREMIÈRE

AVEC DENIS MARION

LE JEUDI DE MIDI À 13 H

Émission d'affaires publiques dans laquelle les débats font avancer les choses et nous aident à mieux comprendre l'actualité.



LA TRIBUNE

AVEC SYLVAIN ROCHON

LE MARDI DE MIDI À 13 H

La parole est aux citoyens



CJSO EN CONCENTRÉ

LES SAMEDIS ET DIMANCHES DE 7 H À 9 H

Les meilleurs moments de la dernière semaine à CJSO !
Un condensé relevé, en 120 minutes, de chacune de nos émissions ...



LA BOÎTE MUSIQUE

AVEC LUC DENON

LES SAMEDIS ET DIMANCHES DE 9 H À 11 H

Un mystérieux et excitant rendez-vous musical où vous saurez garder sur vous le qui-vive...

ÉMISSIONS PRÈS-MIDI

LÉRIE FERLAND
Sylvain ROCHON
DU JEUDI DE 15H30 À 18H

la maison avec des nouvelles,
musiques, des tirages, et bien sûr
de la bonne musique!

À LA BONNE HEURE

DU LUNDI AU VENDREDI
DE 5H45 À 6H

Une quinzaine de minutes consacrées
aux éphémérides, anniversaires du
jour, etc.

À DEUX C'EST MIEUX

AVEC LUC DENONCOURT
LE VENDREDI DE MIDI À 13H

Faites la connaissance d'artistes québécois
lors de ces entrevues en direct du restaurant
la Bouff-Tifail.

ÉMISSIONS LES NOUVELLES DE SOREL-TRACY

Avec Sylvain Rochon
et le réseau CNR

**12 FOIS PAR JOUR
DU LUNDI AU VENDREDI**
MINUIT • 6H • 7H • 8H • 10H
MIDI • 14H • 16H • 17H • 18H
SAMEDI ET DIMANCHE
9H • MIDI • 17H

LES SPORTS

Avec le réseau CNR

LUNDI AU VENDREDI
6H30 • 7H30 • 8H30
MIDI • 16H30 • 17H30
SAMEDI ET DIMANCHE
9H • MIDI



ÉMISSIONS SPÉCIALISÉES

SUR LE RYTHME

Du lundi au vendredi de 9h à midi,
et de 13h à 15h30 avec Alex Trudel.
Une émission musicale parfaite pour vous
accompagner au travail ou à la maison.

POP ET ROCK

Les samedis de 11h à 14h, retrouvez Myriam
Arpin qui vous offre de mettre un peu de POP
dans votre samedi. ROCKEZ votre journée
avec de la bonne musique et des concours!

ALLO SHOWBIZZ

Les dimanches, Luc Denoncourt vous donne
rendez-vous de 11h à 14h. Vous y entendrez
des extraits d'entrevues qu'il aura réalisées
avec les artistes qui font l'actualité.

TOP 20 AVEC BOB PÉLOQUIN

Les vendredis de 19h à 21h et en
reprise les samedis de 14h à 16h.

EN ROUTE VERS L'OUEST

Les samedis de 6h à 7h, la chanteuse/
animatrice country Véronique Labbé vous
invite à ce rendez-vous country.

DERRIÈRE LE VOLANT

Jacques Deshaies vous invite à passer une
heure en compagnie d'experts du monde de
l'automobile les dimanches de 18h à 19h.

STUDIO 101

Les deuxièmes mercredis du mois
d'octobre à juin, de 19h à 21h. Avec Luc
Denoncourt, une émission enregistrée devant
public qui présente des entrevues et des
prestations musicales d'artistes québécois.

LES ÉPERVIERS

Suivez les Éperviers de Sorel-Tracy de la LNAH en
compagnie de Kevin Lusignan à la description.

CJSO
cjsso.ca 101.7FM

LA DISCRIMINATION : ENCORE BIEN PRÉSENTE EN ENTREPRISE



Laury-Eve Berger
Conseillère aux entreprises
L'Orienthèque

lberger@orientheque.ca
450 730-0181, poste 112

Même si des changements majeurs ont été apportés au cours des dernières années, la discrimination est toujours présente dans les entreprises.

Selon la Commission des normes, de l'équité, de la santé et de la sécurité du travail (CNESST) : « Il y a discrimination lorsqu'il y a distinction, exclusion ou préférence d'une ou de plusieurs personnes sur la base d'un motif prévu par les chartes québécoises et canadiennes des droits de la personne. » Cette discrimination peut, entre autres, se vouloir raciste, sexiste, associée à l'âge, à l'état de santé et au handicap, ou au niveau de la religion.

UN MOT SUR LE RACISME

Les personnes issues de l'immigration disent subir de la discrimination lorsqu'on se moque de leur ethnicité, de leur accent ou de leur nationalité. Celle-ci se reflète souvent par des micro-agressions, des gestes, des regards et des mots désobligeants. Ces personnes en viennent à penser que leur accent peut même jouer un rôle dans l'obtention d'un emploi ou d'une promotion.

UN MOT SUR LE SEXISME

Bien que la situation des femmes sur le marché du travail se soit améliorée dans les cinquante dernières années, il reste encore plusieurs inégalités, surtout au niveau de la rémunération et du taux d'emploi. Selon l'Observatoire des réalités familiales du Québec : « En 2015, les femmes touchaient en moyenne 0,87 \$ pour chaque dollar gagné par les hommes. » Puisque les responsabilités familiales reposent beaucoup sur les femmes, surtout avec des enfants en bas âge, elles se voient souvent dans l'obligation de choisir un emploi où la conciliation et les responsabilités familiales sont valorisées, mais cet emploi vient souvent avec un salaire moins élevé.

UN MOT SUR L'ÂGISME

Lorsque l'âgisme a fait son apparition, il visait seulement la population vieillissante. Maintenant, peu importe l'âge, toutes personnes

est confrontées à cette discrimination. En effet, la nouvelle génération de travailleurs se voit souvent dire qu'elle est inexpérimentée, qu'elle n'est pas sérieuse ou qu'elle ne connaît pas les risques liés au métier. Quant aux travailleurs d'un certain âge, on leur dit qu'ils ne sont plus d'actualité, qu'ils ne sont pas assez rapides ou qu'ils manquent de connaissances en technologie.

UN MOT SUR L'ÉTAT DE SANTÉ ET LE HANDICAP

Il est interdit par la loi d'inscrire dans une offre d'emploi des exigences concernant l'état de santé d'une personne, comme il est interdit à une organisation de réserver un poste pour une personne handicapée. Les principaux types de discrimination liés à l'état de santé et au handicap sont souvent vus sous cette forme : bonne condition physique et émotionnelle ou le poste est ouvert aux personnes handicapées. Il est donc préférable de décrire les contraintes reliées au poste, et de mentionner que l'entreprise a une politique relative à l'égalité des chances et qu'elle fait la promotion de la diversité et de l'inclusion.

UN MOT SUR LA RELIGION

Une personne ne peut pas être traitée différemment parce que sa religion ou ses croyances diffèrent. Il en est de même pour ceux et celles qui n'en ont aucune. Des commentaires ou des comportements offensants ne peuvent être faits en lien avec le sujet. Toutefois, il est important de mentionner qu'il peut y avoir une exception lorsqu'une institution religieuse est à la recherche de personnel, car celle-ci peut avoir le droit de favoriser un candidat en raison de sa religion.

POUR CONCLURE

Peu importe le type de discrimination dont vous êtes témoin, continuez de vous informer, sensibilisez-vous sur le sujet et, s'il le faut, dénoncez ! N'oubliez jamais qu'une fois qu'on la comprend, la diversité en entreprise se révèle souvent gagnante et riche en expériences diverses. ■

TRACTEUR PRO.ca



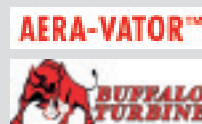
LOCATION
À PARTIR DE 140 \$



L'IDÉAL C'EST DE LE LOUER

- BROUETTE DIESEL
- PELLE MÉCANIQUE (1.7 TN À 3.5 TN)
- SEMOIR À GAZON BRILLION
- TERREAUTEUR (6 VERGES)
- TRACTEUR GAZON TONDEUSE 61" ET 72"
- AERA-VATOR (AÉRATEUR) 30 HP
- AUTRE ÉQUIPEMENT GRASSHOPPER DISPONIBLE

CONCESSIONNAIRE



RESPONSABLE DES VENTES
STÉPHANE GENDRON 450 881-4490

SERVICE LOCATION ANCIENNEMENT
PIERRE BENOIT 450 880-0507



TRACTEURPRO.CA

450 881-4490 • TRACTEURPRO@ICLOUD.COM

ÊTES-VOUS FLEXIPRENEUR ?

Photo: Simon Ménard



Michèle Gauthier

Agente de communication
SADC Pierre-De Saurel

comm@sadcsaurel.ca

Sources :

Route de l'entrepreneur.com / Êtes-vous-flexipreneur/Réseau des SADC et CAE

SADC Shawinigan, Rapport de recherche, Entreprendre au féminin autrement 2019

LE FLEXIPRENEURIAT DÉMYSTIFIÉ

Avez-vous entendu parler du flexipreneuriat ? Ce type d'entrepreneuriat qui, comme son nom l'indique, vise la flexibilité en combinant plusieurs occupations. Nés d'une étude menée entre 2018 et 2021 par la SADC Shawinigan, les concepts de flexipreneur et de flexipreneuriat sont pourtant loin d'être marginaux et tendent à prendre de plus en plus d'ampleur.

Selon les données du Global Entrepreneurship Monitor de 2021, 82,7 % des femmes entrepreneures émergentes et 80,5 % du côté des hommes combinent leurs activités entrepreneuriales à un emploi.

De plus, selon une étude réalisée en 2019 à l'intérieur du projet Entreprendre au féminin autrement révèle qu'environ la moitié des femmes entrepreneures à temps partiel ne se reconnaissent pas dans les modèles d'entrepreneur-e-s mis de l'avant au Québec, notamment en ce qui a trait à la prise de risque et au grand nombre d'heures travaillées. C'est la raison pour laquelle la SADC Shawinigan a décidé de créer un nouveau terme : FLEXIPRENEUR.E.S

QUI SONT LES FLEXIPRENEURS ?

« Un flexipreneur est une personne qui mène présentement ou qui vise à mener des activités entrepreneuriales en parallèle d'une autre occupation (emploi, soins à la famille, etc.) qui lui rapportent un revenu d'appoint sous forme de travail autonome ou autre forme d'entreprise. Les flexipreneurs sont donc des entrepreneurs à temps partiel, hybrides ou atypiques c'est-à-dire qu'ils combinent plusieurs occupations à la fois, pour qui le projet entrepreneurial ne représente pas une occupation à temps plein. Sont aussi inclus comme des flexipreneurs les personnes ayant un projet entrepreneurial saisonnier. »
Source SADC Shawinigan

QUAND ÊTRE FLEXIPRENEUR RIME AVEC DÉFIS

Plusieurs flexipreneurs sont des femmes et les résultats de l'étude démontrent que malgré une volonté de croissance aussi importante, les entreprises détenues par des femmes se développent plus progressivement. Qu'est-ce qui pourrait être à l'origine de ce phénomène ? Selon ce qui a été observé, les femmes auraient tendance à privilégier une approche étape par étape, davantage divisée en « petits pas ».

LES FLEXIPRENEURS EN RÉGION

Devant ce phénomène de flexipreneurs grandissant, les SADC et des CAE du Québec tendent à intégrer de plus en plus de mesures pour les encadrer et les aider à atteindre leurs objectifs ; comme l'obtention d'une aide financière flexible, l'accompagnement qui les guidera vers les ressources expertes qui correspondent à leur réalité, à de la formation et à un vaste Réseau d'expertise.

Le flexipreneuriat vous parle et vous souhaitez mener votre projet encore plus loin ? Venez rencontrer un conseiller à votre SADC Pierre-De Saurel. ■



OZONE⁺

GESTION D'AMÉNAGEMENT PAYSAGER



AVEC VOUS
depuis plus de 25 ans !

SUIVEZ-NOUS  [ozoneplus.ca](https://www.ozoneplus.ca)



Centrés sur les projets des entreprises d'ici



Nous sommes fiers d'accompagner les entrepreneurs qui influencent positivement le développement économique de la grande région de Sorel-Tracy.

 **Desjardins**
Entreprises