

CONTACTS AFFAIRES

LE MAGAZINE DES GENS D'AFFAIRES
DE SOREL-TRACY ET RÉGION

Vol. 22 N° 1 | juillet 2020

COMMENT RELANCER L'ACTIVITÉ ÉCONOMIQUE DE LA RÉGION?

L'APRÈS COVID-19 : DÉFIS ET PISTES DE SOLUTION

 **LES INTERVENTIONS GOUVERNEMENTALES
PERMETTRONT LA RELANCE**



La voix de la région de Sorel-Tracy depuis 75 ans!

CJSO

Au rythme
DE LA RÉGION 101.7 FM



Laurent Cournoyer
Président-directeur général



Jean Lemay
Directeur programmation,
ressources humaines,
production et animateur



Julie Barthe
Adjointe administrative



Sylvain Rochon
Journaliste



France Plante
Conseillère en
communication



Julie Scrive
Conseillère en
communication



Jocelyne Lambert
Animatrice



Valérie Ferland
Animatrice et directrice musicale



RADIO DIFFUSION SOREL-TRACY INC.

100, boulevard Gagné, Sorel-Tracy

450 743-2772 • cjs0.ca



L'une des plus anciennes stations radiophoniques de langue française au Québec, **CJSO 101,7 FM à Sorel-Tracy, souligne, cette année, ses 75 ans d'histoire.** Une histoire intimement liée à celle de la région qu'elle accompagne fidèlement depuis trois quarts de siècles. Avec un auditoire potentiel d'environ **100 000 personnes** que ses 3 000 watts de puissance lui procurent et les citoyens de partout dans le monde qu'elle peut atteindre via le WEB, CJSO est, en 2020, plus que jamais, **la voix de la région de Sorel-Tracy** et un indispensable partenaire de son développement culturel, social et économique.

La riche histoire de CJSO est passée en revue dans un livre lancé le 16 juin par Cournoyer publications.



Marie-Lyne Cournoyer
Animatrice, script-routage



Luc Denoncourt
Animateur



Myriam Arpin
Animatrice



Stéphane Martin
On a des choses à dire



Kevin Lusignan
Le hockey des Éperviers



Steve St-Louis
L'ambassade reggae



Véronique Labbé
En route vers l'Ouest



Jacques Deshaies
Derrière le volant

CRISE DE LA COVID-19 : ALLONS-NOUS EN TIRER DES LEÇONS ?



Laurent Cournoyer
Éditeur

laurent@cournoyer.cc

On dit souvent qu'en affaires, on doit faire face à l'adversité. Eh bien! là, on peut véritablement dire qu'on est bien servi depuis mars dernier ! Je ne crois pas qu'il y a beaucoup de monde qui aurait pu prédire la crise sans précédent dans laquelle cette pandémie allait nous entraîner. Au moment d'écrire ces lignes, on annonce la réouverture presque complète de tous les secteurs de notre économie, mais avec les conséquences que l'on peut imaginer après plus de trois mois durant lesquels la région et le Québec tout entier ont été mis sur pause. Jusqu'à présent, certaines entreprises de la région ont annoncé leur fermeture définitive. Des faillites dans certains cas. Plusieurs ont des problèmes de liquidités, il fallait s'y attendre après une aussi longue période de fermeture. Chose certaine, cette pandémie n'a épargné presque aucun secteur de notre économie. Quelques entreprises ont su s'adapter mais, il faut le dire, en subissant une baisse considérable de leur chiffre d'affaires. Les gouvernements ont bien réagi en instaurant différents programmes pour soutenir les entreprises. Il fallait éviter un effondrement trop important de notre économie. Mais les répercussions de cette crise sans précédent se feront sentir pour encore un bon moment. Peut-être un an ou deux ou davantage ? Personne encore

une fois ne peut le prédire. Localement, au début du mois de mai dernier, une lettre signée par différentes personnalités est sortie publiquement pour réclamer de nos dirigeants régionaux un changement complet de nos façons de faire en matière de développement économique. La crise actuelle affaiblit encore davantage l'économie régionale qui n'était déjà pas très florissante, admettons-le, particulièrement dans le secteur commercial.

Dans d'autres villes qui nous entourent, depuis longtemps elles ont investi massivement dans leur développement économique. Elles y consacrent des ressources humaines et financières considérables pour stimuler leur économie et pour mettre de l'avant des projets de développement. Elles font du démarchage pour recruter des entreprises et des employés et elles font la promotion de leurs forces économiques. C'est une question de choix et de priorités. Dans la région de Sorel-Tracy, avon-nous fait ce qu'il fallait pour affronter la crise actuelle? Les prochains mois et les prochaines années nous le diront.

En terminant, je veux souhaiter bon courage à tous les entrepreneurs et commerçants qui traversent cette tempête. Nous sommes de tout cœur avec vous. ■

ORDIGENI

ÉLECTRONIQUE ET INFORMATIQUE

L'INFORMATIQUE C'EST
NOTRE MÉTIER!

DÉJÀ 25 ANS!

- » VENTE ET SERVICE INFORMATIQUE COMPLET
- » TÉLÉPHONIE IP HÉBERGÉE
- » SOLUTIONS D'IMPRESSION GÉRÉES
- » AFFICHAGE NUMÉRIQUE DYNAMIQUE
- » CONCEPTION ET HÉBERGEMENT WEB
- » RÉPARATION DE CELLULAIRES ET TABLETTES

267, boulevard Fiset, Sorel-Tracy | **450 780-0299** | ordigeni.com



VOTRE TRANQUILLITÉ D'ESPRIT ASSURÉE

Lussier Dale Parizeau, le plus important courtier d'assurance au Québec, offre un portefeuille complet de solutions de protection pour les individus, les entreprises ainsi que les groupes et associations de professionnels.

ASSURANCE COLLECTIVE

Régimes traditionnel / modulaire / flexible
Santé corporative
Tierce partie administrative

ASSURANCE DES ENTREPRISES

Gestion des risques
Expertise sectorielle (agricole, manufacturier, transport, forestier, construction, etc.)
Responsabilité professionnelle (erreurs & omissions)
Assurance-crédit et cautionnement
Responsabilité civile
Responsabilité des administrateurs et des dirigeants
Responsabilité cyberriques

SERVICES RH SPÉCIALISÉS

Santé et sécurité du travail
Ressources humaines
Services juridiques
Services de rémunération globale
Services d'équité salariale
Services de gestion d'invalidité

RÉGIMES DE RETRAITE

Prestations déterminées
Cotisations déterminées (REER, RPDB, RRS, RRI, CELI)
Gestion d'actifs et financement
Administration et prestations

ASSURANCE INDIVIDUELLE

Vie / Vie hypothécaire
Assurance prêt
Invalidité / Salaire
Frais généraux de bureau
Maladie grave / Maladie complémentaire
Soins de longue durée
Voyage / Accident

ÉPARGNE INDIVIDUELLE

Planification financière
Épargne et placements (CELI, REER, FEER, REER immobilisé, REEE, REEI, rentes, épargne non enregistrée)
Courtage hypothécaire (référéncement)
Gestion du patrimoine

ASSURANCE DES PARTICULIERS

Automobile
Habitation
Véhicule récréatif
Bateau
Biens de haute valeur

SERVICE D'INDEMNISATION

Traitement de réclamations
24 heures / 24 - 7 jours / 7
Équipe interne d'experts en sinistres

SOMMAIRE



Numéro précédent
Décembre 2019

cournoyer[®]
publications

100, boulevard Gagné
Sorel-Tracy (Québec) Canada J3P 7S6
Téléphone : 450 746-3914
Télécopieur : 450 746-5853
info@cournoyer.cc • cournoyer.cc

Président-directeur général et éditeur:
Laurent Cournoyer

Directrice adjointe:
Julie Barthe

Rédactrice:
Catherine Objois

Chargées des ventes publicitaires:
France Plante et Julie Scrive

Responsable des publications
et designer graphique:
Sébastien Paul

Concepteur Web
et designer graphique:
Martin Sylvestre

Collaboratrices:
Jessica Campeau et Michèle Gauthier

Révisure:
Mireille Charbonneau

Impression:
Cournoyer communication marketing

Distribution:
**Postes Canada, 2 500 exemplaires
distribués gratuitement dans tous
les lieux d'affaires et les entreprises
agricoles du territoire de la MRC
de Pierre-De Saurel, à Contrecoeur
ainsi que dans le Bas-Saint-François.**

Dépôt légal:
**Bibliothèque nationale du Québec
Bibliothèque nationale du Canada**

ISSN:
1488-3260

Le magazine *Contacts Affaires* est publié
deux fois par année. Tous droits réservés.
Le contenu du magazine ne peut être
reproduit sans autorisation écrite.



**Consultez la version
électronique du magazine**

contactsaffaires.com

À PROPOS

Né à Sorel-Tracy en 1999, *Contacts Affaires* s'est donné une mission : être un véritable outil de développement économique. Le nom du magazine exprime clairement l'objectif de base de cette mission : établir, assurer et favoriser les contacts entre l'ensemble de tous les acteurs du monde socioéconomique, que ce soit au niveau des entreprises, des gens d'affaires, des organismes et des intervenants des milieux municipal, régional et gouvernemental.



**ÇA VA
BIEN ALLER !**



#jachetelocal



22



46

10 Les interventions gouvernementales permettront la relance
Louis Plamondon, député de Bécancour - Nicolet - Saurel à la Chambre des communes

14 Mettre sur pied un leadership économique fort pour toute notre région
Jean-Bernard Émond, député de Richelieu

18 La MRC, en appui à tous les entrepreneurs de la région
Gilles Salvas, maire de Saint-Robert et préfet de la MRC de Pierre-De Saurel

22 Sorel-Tracy accélère sa reconversion
Serge Péloquin, maire de Sorel-Tracy

30 Lancement du livre CJSO, La voix de la région de Sorel-Tracy depuis 75 ans
CJSO 101,7 FM

34 Le CLD peut vous aider !
Josée Plamondon, directrice générale du CLD de Pierre-De Saurel

38 Un nouveau modèle d'affaires
Sylvie Pouliot, directrice générale de la SADC de Pierre-De Saurel

42 La relance de notre région passe par l'achat local
Sylvain Dupuis, directeur général de la Chambre de commerce et d'industrie de Sorel-Tracy

44 Nous devons travailler ensemble, dans le bon sens
Mario Fortin, directeur général de Carrefour jeunesse-emploi (CJE) de Pierre-De Saurel et de Recyclo-Centre

46 C'est le temps de découvrir ou redécouvrir notre région !
Roxanne Dugas, directrice générale de l'Office du tourisme de la région de Sorel-Tracy

48 Roland Gaudreau, le bâtisseur du Cégep de Sorel-Tracy
Hommage

Collaborations
Jessica Campeau
Michèle Gauthier

VISION

Être un instrument de la croissance et de l'expansion des entreprises, un solide partenaire du milieu socioéconomique, un miroir de nos réalités économiques, un outil de fierté régionale qui motive et stimule... pour RÉUSSIR ENSEMBLE !
Le magazine *Contacts Affaires*, c'est un panorama complet de notre vie économique régionale :

**UN RÉTROVISEUR
SUR SON HISTOIRE**

**UN MIROIR
SUR SON ACTUALITÉ**

**UNE PROJECTION
SUR SON AVENIR**



TRANSFORMER L'ADVERSITÉ EN OPPORTUNITÉ



Catherine Objois
Rédactrice

catherine@cournoyer.cc

LE 17 MARS DERNIER, UN SONDAGE, DÉVOILÉ PAR LA FÉDÉRATION CANADIENNE DE L'ENTREPRISE INDÉPENDANTE (FCEI), INDICAIT QUE PLUS DE LA MOITIÉ DES PME QUÉBÉCOISES AVAIENT CONNU UNE BAISSÉ DE LEUR CHIFFRE D'AFFAIRES DIRECTEMENT CAUSÉE PAR LA PANDÉMIE DE LA COVID-19, ET QUE LE QUART DES RÉPONDANTES POURRAIENT ÊTRE CONTRAINTES DE METTRE LA CLÉ SOUS LA PORTE SI CETTE BAISSÉ DE REVENUS PERSISTAIT PLUS D'UN MOIS. CETTE CRISE GLOBALE ET SANS PRÉCÉDENT A FRAPPÉ DE PLEIN FOUET LES ENTREPRENEURS, DONT LA PLUPART SE SONT RETROUVÉS DU JOUR AU LENDEMAIN SANS CONTRATS, NI MAIN-D'ŒUVRE, NI CLIENTÈLE, PROVOQUANT UN URGENT BESOIN DE LIQUIDITÉS. MALGRÉ LES AIDES GOUVERNEMENTALES, CERTAINS NE PASSERONT MALHEUREUSEMENT PAS À TRAVERS CETTE CRISE ET DANS NOTRE RÉGION PLUSIEURS ENTREPRISES ONT FERMÉ LEURS PORTES.

SAVOIR S'ADAPTER ET SE RÉINVENTER

Cependant, de l'avis de certains, c'est plus que jamais le temps de miser sur son esprit entrepreneurial, caractérisé par le goût du risque, le besoin d'entreprendre, d'innover et surtout la faculté d'adaptation, en faisant preuve de persévérance et de résilience. Livraison gratuite, commandes à emporter, boutiques en ligne, production de biens reliés à la pandémie, plusieurs entreprises de chez nous ont ainsi tiré leur épingle du jeu par leur flexibilité et leur créativité. Plusieurs ont également vu en cette période particulière l'occasion d'expérimenter de nouvelles façons de faire, certaines imposées par la pandémie comme la diminution drastique des voyages d'affaires et le télétravail. De nouveaux modèles d'affaires apparaissent, basés sur des tendances déjà amorcées auparavant comme l'innovation, le virage numérique nécessaire à l'achat local et le développement durable. La pandémie nous fait prendre encore plus conscience que nos entrepreneurs doivent relever ces défis. Pourquoi aussi ne pas profiter de la crise pour analyser les procédés de notre entreprise, voir ce qui peut être amélioré ou encore réaliser des projets depuis longtemps sur la liste.

ET MÊME SE LANCER EN AFFAIRES

La nécessité est mère de l'invention, dit le proverbe. C'est souvent en temps d'incertitude et de stress que naissent les grandes idées et les progrès. Bien des empires économiques sont nés en période de crise, comme l'un de nos fleurons sorelois. Le grand incendie de novembre 1915, qui détruisit une partie de la rue du Roi au centre-ville et ravagea entièrement le couvent Saint-Pierre incita Dolard Lussier à établir son bureau d'assurances-dommages. Lussier Dale Parizeau est aujourd'hui le premier cabinet privé et indépendant de courtiers en assurance et services financiers au Québec, et l'un des grands au Canada. De même, l'empire des Simard n'aurait sans doute jamais atteint cette ampleur sans la production de guerre. L'Histoire a montré que peu importe l'ampleur des guerres, des pandémies, des crises économiques ou des famines, l'être humain s'est toujours relevé et a poursuivi sa route. Même une faillite représente l'opportunité pour un entrepreneur de repartir à zéro, sur de nouvelles bases, pour lancer de nouveaux projets. Il s'agit de transformer l'adversité en opportunité! ■



CARREFOUR
JEUNESSE-EMPLOI
PIERRE-DE SAUREL

NOUS SOMMES DE RETOUR AU BUREAU!

**NOUS POUVONS AIDER LES
ENTREPRISES DE LA RÉGION À
TROUVER DE LA MAIN-D'OEUVRE!**

**CHERCHEURS D'EMPLOI, NOUS
SOMMES AUSSI DISPONIBLES
POUR VOUS AIDER À TROUVER
UN EMPLOI!**

CONTACTEZ-NOUS!

T 450 743-1441

SMS 450 943-1441

INFO@CJE-PIERREDESAUREL.COM



LES INTERVENTIONS GOUVERNEMENTALES PERMETTRONT LA RELANCE

LOUIS PLAMONDON, DÉPUTÉ DE BÉCANCOUR - NICOLET - SAUREL À LA CHAMBRE DES COMMUNES

Par Catherine Objois, rédactrice



LOUIS PLAMONDON
DÉPUTÉ DE BÉCANCOUR - NICOLET - SAUREL

« À Ottawa, nous avons continué à siéger de diverses manières, et dans le comté le bureau est resté ouvert. Je suis demeuré sur place tous les jours pour continuer à offrir des services aux citoyens », déclare d'emblée celui qui nous représente à la Chambre des communes depuis 1984, qui fut l'un des membres fondateurs du Bloc québécois en 1991 et qui est actuellement le doyen des parlementaires à Ottawa.

Quoi d'étonnant pour ce député toujours disponible et à l'écoute des gens, qui considère que l'un de ses principaux rôles est d'être le défenseur des citoyens, des entreprises et des organismes, notamment en les guidant dans les dédales de l'appareil administratif. « Mon bureau est la plaque tournante des préoccupations et des revendications des gens de mon comté. »

LE SOUTIEN GOUVERNEMENTAL A ÉTÉ SOLIDE ET INDISPENSABLE

Louis Plamondon estime que les deux gouvernements ont bien agi, comparativement à d'autres époques de crise, comme celle de la fameuse grippe espagnole, en 1918-1920. « Le principe reste toujours le même : lors d'une crise économique, le gouvernement doit intervenir intensivement pour que le pouvoir d'achat des gens se maintienne et que l'économie continue à rouler. Les interventions du Canada et du Québec ont permis aux entreprises et aux commerces de rester à flot, et ainsi elles auront une certaine capacité de respiration lors de la reprise. Les interventions économiques ont été solides et rapides », affirme le député, mentionnant entre autres la PCU; le Compte d'urgence pour les entreprises, offrant des prêts de 40 000 \$ aux PME sans intérêt pour un an, et une radiation de 25 % du prêt s'il est remboursé avant le 31 décembre 2022; le Programme de soutien aux loyers commerciaux; et la Subvention salariale d'urgence, couvrant 75 % des salaires des employés.

« Cette dernière mesure, proposée par le Bloc québécois, fidélise les employés, et elle permet également aux entreprises de souffler, surtout les petits commerces et les petites entreprises. Ce programme s'est révélé



très populaire. Plusieurs autres mesures d'aide ont été mises en place, comme l'augmentation des allocations familiales et la bonification de la TPS, ce qui a mis de l'argent dans les poches des citoyens, sans compter le report du paiement des divers impôts et taxes. Que ce soit les étudiants, les aînés, les pêcheurs, les autochtones ou encore les producteurs agricoles, je crois que personne n'a été laissé pour compte. Toutes ces aides sont maintenant en marche, souhaitons qu'elles seront suffisantes. »

LE TRAVAIL D'ACCOMPAGNEMENT DU DÉPUTÉ

Depuis le début de la pandémie, le bureau du député a reçu des centaines d'appels des citoyens et leur a donné d'innombrables informations et renseignements pour répondre à leurs préoccupations. « Nous avons beaucoup accompagné les gens, entre autres des entrepreneurs, pour les informer et les référer aux bons endroits dans l'appareil gouvernemental. Il s'agissait de leur donner des services pratiques pour les aider sans tarder. Et nous avons eu des réponses rapides et claires de la part des services du gouvernement fédéral. » Le député a également travaillé avec d'autres partenaires de la région, notamment comme membre du Comité d'intervention tactique de développement économique, formé à la fin mars.

UN DES DÉFIS DE L'AVENIR : LE DÉFICIT

Bien sûr, la baisse des recettes fiscales résultant de la récession causée par les mesures de confinement et d'autre part les dépenses extraordinaires réalisées par le gouvernement fédéral pour soutenir l'économie vont faire exploser le déficit.

Cependant Louis Plamondon demeure optimiste. « Toutes ces mesures vont amener un déficit monstrueux, cependant les taux d'intérêt étant très bas, le budget réservé au paiement des intérêts ne sera pas une lourde charge. Il faudra prévoir une remise de la dette, mais notre endettement est peu élevé par rapport à notre produit intérieur brut (PIB). L'endettement public canadien est le plus faible du G7. Si la croissance économique est bonne, la valeur du PIB augmentera et le rapport sera ramené à un bas niveau. Je demeure optimiste car le pays n'est pas en mauvaise situation économique et l'expérience l'a bien démontré : en 2008, lors de la crise économique, le gouvernement avait fait le plus gros déficit de l'histoire, mais un an après l'économie roulait à la planche et le déficit a été ramené à son niveau initial en quatre ans. Il faudra cependant prendre des mesures de planification pour les prochaines années. »



**ENTREPRENEURS
ON EST LÀ, AVEC VOUS !**

SADC

Société
d'aide au développement
de la collectivité

PIERRE-DE SAUREL

COVID-19

NOUVEAU


FONDS D'AIDE ET DE RELANCE RÉGIONALE (FARR)

- Aux entreprises qui ne sont pas admissibles aux autres programmes fédéraux ou qui se sont vu refuser une aide dans le cadre de ces programmes, afin qu'ils puissent demeurer opérationnels, voici le Fonds d'aide et de relance régionale (FARR) qui vise à offrir une aide financière d'urgence (prêt pour fonds de roulement).

Formulaire d'admissibilité en ligne  sadcpierredesaurel.ca

 450-746-5595

 info@sadcsaurel.ca

 Développement économique Canada pour les régions du Québec
appuie financièrement la SADC



LES AUTRES DÉFIS DE LA REPRISE

Parmi les conséquences plus inquiétantes de cette crise, Louis Plamondon identifie le risque de faillite de plusieurs entreprises, en particulier dans le secteur de la restauration, ainsi que les difficultés des compagnies exportatrices vers les États-Unis. « Par contre, il y a des points positifs. Les commerces d'approvisionnement marchent bien et les Québécois vont voyager davantage cet été au Québec, injectant des sommes beaucoup plus importantes que d'habitude dans notre économie. Mais nous devons faire preuve d'une grande discipline collective pour empêcher l'apparition d'une deuxième vague. J'ai confiance que tout va repartir et que ça va bien aller ! » ■

LES PRINCIPALES MESURES FÉDÉRALES

- Prestation canadienne d'urgence (PCU) : 2 000 \$ par mois pendant 4 mois
- Subvention salariale d'urgence : 75 % des salaires
- Compte d'urgence pour les entreprises : prêts de 40 000 \$, sans intérêt, pour 1 an
- Programme d'aide d'urgence pour le loyer commercial
- Fonds d'aide et de relance régionale (FARR)

MOBILE
PEU IMPORTE
OÙ VOUS ÊTES



DES PRÉS
MÉCANIQUE MOBILE INC.

DISTRIBUTEUR AUTORISÉ



Pierre Moreault, président
3275, rue des Chantiers, local 4-5
Sorel-Tracy • 450 746-3871
despresmecanique.ca

SPÉCIALITÉS

Moteur diesel | Réparation de camion et de remorque | Service de diagnostic
Machinerie lourde | Entretien préventif | Service mobile de réparation sur appel d'urgence



Un havre de paix



Nouvelle administration



De nombreuses améliorations sur le terrain



L'un des plus beaux parcours de la région



LE RESTAURANT EST MAINTENANT OUVERT!



GOLF CONTINENTAL

1367, chemin des Patriotes | 450 743-2573 | Suivez-nous 

golfcontinental.ca

METTRE SUR PIED UN LEADERSHIP ÉCONOMIQUE FORT POUR TOUTE NOTRE RÉGION

JEAN-BERNARD ÉMOND, DÉPUTÉ DE RICHELIEU

Par Catherine Objois, rédactrice



JEAN-BERNARD ÉMOND
DÉPUTÉ DE RICHELIEU

AU DÉPART, COMMENT AVEZ-VOUS PERÇU L'IMPACT DE LA « PAUSE » DUE À LA PANDÉMIE SUR LES GENS D'AFFAIRES DU COMTÉ ?

Chaque décision prise par notre gouvernement a été déchirante, puisque nous étions conscients des impacts que ces mesures auraient sur l'ensemble de la population, dont nos entrepreneurs. Toutefois, la priorité était d'assurer

la santé et la sécurité de tous les Québécois. Nous avons donc suivi les recommandations de la santé publique et, grâce à notre discipline collective, nous avons pu rouvrir les commerces dans notre région. Cela étant dit, nous savons que cette crise a eu des conséquences majeures pour nos entrepreneurs et c'est pourquoi nous avons mis en place plusieurs programmes d'aide pour les soutenir financièrement, que ce soit sous forme de prêt, de garantie de prêt ou de subvention destinée au maintien en emploi. Localement, il faut saluer l'ingéniosité, la créativité et la solidarité de nos entrepreneurs, qui ont su s'adapter au contexte actuel.

QUELLES SONT LES MESURES QUI ONT ÉTÉ PRISES AU NIVEAU DU COMTÉ ET DU GOUVERNEMENT QUÉBÉCOIS ?

Au niveau du gouvernement provincial, nous avons mis sur pied le Programme d'action concertée temporaire pour les entreprises (PACTE) afin de soutenir les PME ayant un problème de liquidités, le Programme actions concertées pour le maintien en emploi (PACME) offrant une subvention pouvant aller jusqu'à 500 000 \$ pour la formation d'employés, ainsi que l'Aide d'urgence aux petites et moyennes entreprises via le Fonds local d'investissement, qui a également fait l'objet de mesures d'assouplissement relatives aux prêts et aux garanties de prêt en cours. Revenu Québec a également reporté la date des remises de TVQ, ainsi que le paiement des acomptes provisionnels et du solde d'impôt, en plus d'accélérer les versements des crédits d'impôt et du remboursement de taxes. Finalement, le Programme d'urgence à la SODEC a été mis en place pour soutenir nos entreprises culturelles et la Financière agricole du Québec a bonifié ses services, afin de venir en aide aux entreprises agricoles. Localement, avec le soutien



financier de la MRC de Pierre-De Saurel, on retrouve le Fonds d'urgence régional ainsi que le Fonds d'aide à la commercialisation numérique.

AU BUREAU DE COMTÉ, COMMENT AVEZ-VOUS APPORTÉ DE L'AIDE AUX CITOYENS ?

La crise a suscité de nombreuses interrogations et inquiétudes chez les citoyens, les entrepreneurs et les producteurs agricoles de la région et c'est justement là que le travail de député prend tout son sens. En tant qu'élu, mais également en tant que représentant de notre gouvernement provincial, mon devoir était d'être présent, plus que jamais, pour les citoyens de ma circonscription qui vivaient des moments difficiles. Je dois saluer le travail exceptionnel de mon équipe, qui a mis les bouchées doubles pour répondre à tous les messages que nous recevions au bureau de circonscription, que ce soit le jour, le soir ou la fin de semaine. Je veux aussi saluer la collaboration des élus des différents paliers de gouvernement, tant au municipal qu'au fédéral, avec qui j'ai été en communication constante, pour répondre le plus adéquatement possible aux besoins de notre région. Pour ce qui est de l'aide apportée aux entreprises, la Chambre de commerce et d'industrie de Sorel-Tracy a organisé une rencontre virtuelle à laquelle j'ai participé, conjointement avec le député Louis Plamondon, afin de mieux orienter les entrepreneurs vers

les programmes d'aide gouvernementaux disponibles. Mon équipe et moi avons également pris part aux comités de crise régionaux, formés pour répondre aux besoins du milieu communautaire et à la communauté d'affaires, dans le cadre de la crise sanitaire.

NOTRE MONDE CHANGE, NOS PARADIGMES SONT CHAMBOULÉS, COMMENT VOYEZ-VOUS CES CHANGEMENTS EN TANT QUE DÉPUTÉ ?

Sur le plan économique, j'entrevois un changement radical dans la façon dont nous allons commercialiser nos produits et services. Déjà, depuis quelques années, on parlait de l'importance du virage numérique dans l'économie québécoise. Avec la pandémie et la fermeture temporaire des magasins de « brique et mortier », la popularité du commerce électronique a monté en flèche. Cette situation a poussé de nombreux entrepreneurs à développer des plateformes d'achat en ligne, pour continuer à répondre à la demande. Notre gouvernement est conscient de ce virage numérique et c'est pourquoi, au mois de mai dernier, nous avons annoncé le déploiement du service Internet haute vitesse dans les municipalités rurales de la circonscription de Richelieu. Toutefois, il faut être conscient que le numérique ne comblera pas tout. Nous pouvons déjà sentir un engouement vers l'économie locale et c'est ce que l'on souhaite. La crise sanitaire actuelle nous a tous

Nous préparons chaque jour l'économie de **demain** avec les entreprises **d'ici**

#économiecirculaire

#développementdurable



fait réaliser l'importance d'encourager nos entrepreneurs de la région qui ont su se réinventer et innover depuis le mois de mars. J'ai confiance que nos organismes et entreprises traverseront la crise malgré les difficultés et notre gouvernement est là pour les aider.

COMMENT ENVISAGEZ-VOUS LES DÉFIS DE L'APRÈS COVID-19, ET SUR QUELS DOSSIERS ALLEZ-VOUS TRAVAILLER EN PRIORITÉ ?

Collectivement, nous devons tirer des leçons de cette crise et profiter de l'occasion pour mettre sur pied un leadership économique fort pour toute notre région, en passant par la ville-centre et l'ensemble des municipalités de la MRC de Pierre-De Saurel, le tout en partenariat avec les différents organismes déjà en place. C'est pourquoi je désire, cet été, amorcer une discussion avec l'ensemble des agents de développement, des entreprises et des ambassadeurs régionaux, afin de déterminer l'avenue à privilégier pour se doter, collectivement, d'une gouvernance économique agile, axée sur les résultats, et dont les actions seront calquées sur les besoins exprimés par nos entrepreneurs. Notre gouvernement a également annoncé que la réalisation des projets d'infrastructures serait accélérée, afin de stimuler la relance économique du Québec. J'ai donc bien l'intention de faire en sorte que notre région tire son épingle du jeu et profite de cette annonce. Nos

infrastructures publiques, qu'elles soient routières ou de loisirs, en ont grandement besoin!



SUR LE PLAN ÉCONOMIQUE, J'ENTREVOIS UN CHANGEMENT RADICAL DANS LA FAÇON DONT NOUS ALLONS COMMERCIALISER NOS PRODUITS ET SERVICES.



LE DÉPUTÉ JEAN-BERNARD ÉMOND ENTAME LA SESSION PARLEMENTAIRE AVEC OPTIMISME

Enfin, je poursuivrai mes démarches dans le dossier du rapatriement de certains pouvoirs décisionnels dans notre région, en ce qui a trait au système de santé. ■

AÉRO-VAC 2000 Inc

**COMMERCIAL
INDUSTRIEL
RÉSIDENTIEL**

- Nettoyage industriel par vacuum
- Nettoyage et décontamination de système de ventilation
- Échangeur d'air

3375, route Marie-Victorin, Sorel-Tracy
Tél. : 450 742-6474 / Cell. : 450 880-2000
aero-vac@videotron.ca / R.B.Q. : 5701-1439-01

VOUS CHERCHEZ DES BATTERIES OU DES PILES ?

BATTERIES DES PATRIOTES

RÉSIDENTIEL • COMMERCIAL • INDUSTRIEL

- Automobiles • Motos • Camions • VTT • Motoneiges
- Piles pour cellulaire • Chargeurs
- Recyclage de piles
- Système d'alarme et sortie de secours
- Piles et batteries pour tout équipement

Disponible chez

Noréa Foyers
Sorel-Tracy

1159, boul. Fiset, Sorel-Tracy
450 742-6000
voisin de la laiterie *Chalifoux* batteriesdespatriotes.com

La voix de la région de Sorel-Tracy depuis 75 ans!

CJSO
Au rythme
DE LA RÉGION **101.7 FM**



CJSO, La voix de la région de Sorel-Tracy depuis 75 ans est le fruit d'une collaboration entre la Société historique Pierre-de-Saurel, de nombreux anciens et actuels employés de CJSO 101,7 FM, et Cournoyer publications. Découvrez les 75 ans d'une riche vie radiophonique dans cet ouvrage de 84 pages abondamment illustré, la première synthèse historique de cette station de radio commerciale de langue française, l'une des plus anciennes au Québec.

**Procurez-vous
ce livre sur l'histoire
des 75 ans de CJSO**

CJSO

La voix de la région
de Sorel-Tracy
depuis 75 ans!

20\$

POINTS DE VENTE

CJSO 101,7 FM
100, boulevard Gagné

LIBRAIRIE MARCEL WILKIE
89, rue George

RADIO DIFFUSION SOREL-TRACY INC.
100, boulevard Gagné, Sorel-Tracy
450 743-2772 • cjsso.ca



LA MRC, EN APPUI À TOUS LES ENTREPRENEURS DE LA RÉGION

GILLES SALVAS, MAIRE DE SAINT-ROBERT ET PRÉFET DE LA MRC DE PIERRE-DE SAUREL

Par Catherine Objois, rédactrice



GILLES SALVAS
MAIRE DE SAINT-ROBERT ET PRÉFET DE LA MRC DE PIERRE-DE SAUREL

Depuis la mi-mars, grâce au télétravail des employés et aux séances du Conseil en vidéoconférences, la MRC de Pierre-De Saurel a poursuivi ses activités. Rappelons que la MRC, qui regroupe douze municipalités, assure la gestion de dossiers et services régionaux tels que l'aménagement du territoire, la gestion des matières résiduelles et des cours d'eau, la protection des boisés, le transport adapté et collectif rural,

la sécurité incendie et civile ainsi que des responsabilités comme la gestion d'une politique familiale et des aînés et d'une politique culturelle, sans oublier le développement économique de la région, par le biais du CLD de Pierre-De Saurel. « La MRC a non seulement maintenu les services essentiels, mais elle est également passée à l'action face aux défis de cette crise sans précédent, en appui à tous les gens d'affaires de son territoire », déclare d'emblée Gilles Salvat.

QUELLES ONT ÉTÉ LES PREMIÈRES ACTIONS MISES EN PLACE ?

Quand les entreprises et commerces non essentiels ont dû fermer, la Chambre de commerce et d'industrie de Sorel-Tracy a constaté l'impact sur les lieux d'affaires de la région. Elle m'a contacté pour savoir si la MRC avait des fonds en réserve afin de créer et soutenir un comité. J'ai tout de suite été convaincu du bien-fondé de ce projet, et avec d'autres intervenants qui se joints à nous rapidement, le Comité d'intervention tactique de développement économique a été formé à la fin mars. La MRC a rapidement mis en place un Fonds d'urgence régional de 200 000 \$. Nous avons attribué la gestion de ce fonds à notre bras de développement économique, le CLD de Pierre-De Saurel, pour octroyer des prêts sans intérêt de 1000 à 5000 \$ à tous les types d'entreprises, mais surtout aux PME et aux jeunes entrepreneurs. Il n'y avait pas encore, à ce moment-là, de programmes d'aide gouvernementaux et l'objectif était de les aider à passer au travers de la tourmente.

ENSUITE, LA MRC A REÇU LE SOUTIEN FINANCIER DU GOUVERNEMENT ?

Au début d'avril, notre MRC comme les autres MRC du Québec, a reçu une enveloppe de près de 1,4 million de



dollars dans le cadre du Programme d'aide d'urgence aux petites et moyennes entreprises, du gouvernement du Québec. La MRC a mandaté le CLD de Pierre-De Saurel pour assurer la gestion de ces fonds, ainsi que le traitement et le suivi des demandes. L'aide offerte l'est sous forme de prêts. Je félicite d'ailleurs l'équipe du CLD pour la gestion de ces programmes gouvernementaux, qui représente une importante charge de travail supplémentaire. Le gouvernement a aussi dévoilé très récemment les grandes lignes d'un nouveau programme de subvention destiné aux MRC pour développer des projets à caractère innovant. Nous recevons plus de détails sous peu concernant sa mise en œuvre par les MRC, mais nous connaissons déjà le montant alloué à notre MRC qui est de plus de 1,4 M\$ sur cinq ans!

DE QUELLES AUTRES FAÇONS LA MRC AIDE-T-ELLE LES CITOYENS ?

De concert avec ses nombreux partenaires, la MRC a rapidement développé des moyens concrets pour réagir face à la situation, comme l'adoption d'un plan de soutien (action) au milieu culturel. En plus d'offrir un soutien aux intervenants du milieu culturel affectés par les circonstances entourant la COVID-19, ce plan vise aussi à maintenir et consolider le dynamisme culturel sur le territoire, source première d'appartenance et d'innovation pour imaginer

la suite. De plus, la MRC a participé activement à la cellule de crise sociale et communautaire, mise sur pied pour favoriser la convergence de l'information et le maillage entre les différents intervenants de la région afin d'offrir des solutions concertées.

COMMENT ENVISAGEZ-VOUS LES DÉFIS DE L'APRÈS COVID-19 ?

D'abord, dès que les restrictions seront levées, nous remettons en marche les dossiers qui ont malheureusement dû être repoussés comme celui de la santé, dont la rencontre avec la ministre (revendications pour, entre autres, conserver nos services et ressources humaines et obtenir rapidement l'IRM), celui de la mise en œuvre du plan de développement de la zone agricole (PDZA), celui de la fluidité des transports.

Ensuite, il faudra relever des défis nouveaux. Avec la venue de l'été, sur le plan touristique, sans visiteurs de l'extérieur ni grands événements, notre seul atout est de miser sur les citoyens de la région. Dans le secteur agricole, nous devons continuer à attirer de la main-d'œuvre, dont la pénurie est un autre enjeu.

De façon globale, la MRC devient l'axe de notre développement économique. Il faut travailler tous



ASSEMBLÉE NATIONALE
DU QUÉBEC



NOS ENTREPRISES CONTRIBUENT À LA VITALITÉ ET À L'ESSOR DE NOTRE RÉGION.

En ces temps difficiles, soutenons plus que jamais **notre économie locale!**

Pour en connaître davantage sur les mesures d'aide destinées aux entreprises affectées par la COVID-19, n'hésitez pas à faire appel à mon équipe.

Je suis là pour vous!

JEAN-BERNARD ÉMOND
DÉPUTÉ DE RICHELIEU

📞 450 742-3781 ✉️ JEAN-BERNARD.EMOND.RICL@ASSNAT.QC.CA

📱 ACHAT LOCAL MRC DE PIERRE-DE SAUREL JEANBERNARDEMOND.COM

ensemble à la relance en misant sur l'achat local, pour soutenir efficacement nos commerces et nos entreprises. D'ailleurs, nous comptons répondre positivement à l'appel du député Jean-Bernard Émond concernant la réflexion collective sur le développement économique qu'il veut mener pour le territoire de la MRC. Les grandes entreprises ont fonctionné au ralenti avant de repartir, mais la situation est plus difficile pour les petites entreprises et les petits commerces, dont certains pourront éprouver plus de difficultés à s'en sortir. En parallèle à tout ça, d'autres auront l'opportunité de démarrer et la MRC sera là, autant que possible, pour les accompagner. À ce sujet, avec le CLD nous allons encourager dans les médias les entrepreneurs à se lancer en affaires ou à prendre la relève des entreprises. Je souhaite soumettre au Conseil de la MRC l'idée d'investir une partie des revenus du Parc éolien Pierre-De Saurel dans l'aide à des organismes qui auraient des projets structurants pour améliorer les retombées économiques dans la région ou encore pour améliorer la qualité de vie des résidents de la MRC aux entrepreneurs. Notre rôle est de supporter, toujours en collaboration avec le CLD, toutes les entreprises qui veulent démarrer ou grandir.

Nous devons traverser cette épreuve en travaillant tous ensemble et en demeurant positifs. ■



Photo : Philippe Manning

VOS PETITES BÊTES PRÉFÉRÉES TOUTES AU MÊME ENDROIT !

**CHATS
CHIENS
OISEAUX
RONGEURS
REPTILES
POISSONS**

PRODUITS,
ACCESSOIRES
ET CAGES POUR
TOUS CES ANIMAUX.

JARDINS D'EAU
AUSSI DISPONIBLES.



**SERVICE DE TOILETTAGE SUR PLACE
POUR CHIENS ET CHATS**

322, BOULEVARD Fiset, SOREL-TRACY
450 743-2970 • ANIMALERIE-CARTIER.CA

**Boutique
Sanimaux Cartier**



MESURES MISES EN PLACE

- Comité d'intervention tactique de développement économique
- Fonds d'urgence régional de 200 000 \$
- Gestion du programme d'aide d'urgence du Québec de 1,4 M\$
- Cellule de crise sociale et communautaire
- Plan de soutien (action) au milieu culturel

DÉFIS ET PISTES DE SOLUTION AFFAIRES

- Travailler à la relance, soutenir les entrepreneurs, promouvoir l'achat local
- Prendre les dispositions pour mettre en œuvre le programme « projets innovants »
- Faire de la MRC l'axe de développement économique, de façon concertée
- Tourisme : miser sur la clientèle locale et promouvoir nos attraits régionaux
- Secteur agricole : attirer la main-d'œuvre dans la région et mettre en œuvre le plan de développement de la zone agricole



VOTRE PARTENAIRE D'AIDE AU RECRUTEMENT !

- Rédaction et diffusion d'offres d'emploi
- Coordination d'activités de recrutement (conférences, speed-jobbing, foires de recrutement)
- Organisation de visites d'entreprises



VISITEZ NOTRE SITE WEB!
ORIENTHEQUE.CA



JESSICA CAMPEAU

Chef d'équipe - Développement et service aux entreprises
jcampeau@orientheque.ca • 450 730-0181, poste 107

L'Orientheque
CENTRE D'ORIENTATION
ET SERVICES D'INTÉGRATION
DE LA MAIN-D'ŒUVRE

SOREL-TRACY ACCÉLÈRE SA RECONVERSION

SERGE PÉLOQUIN, MAIRE DE SOREL-TRACY

Par Catherine Objois, rédactrice



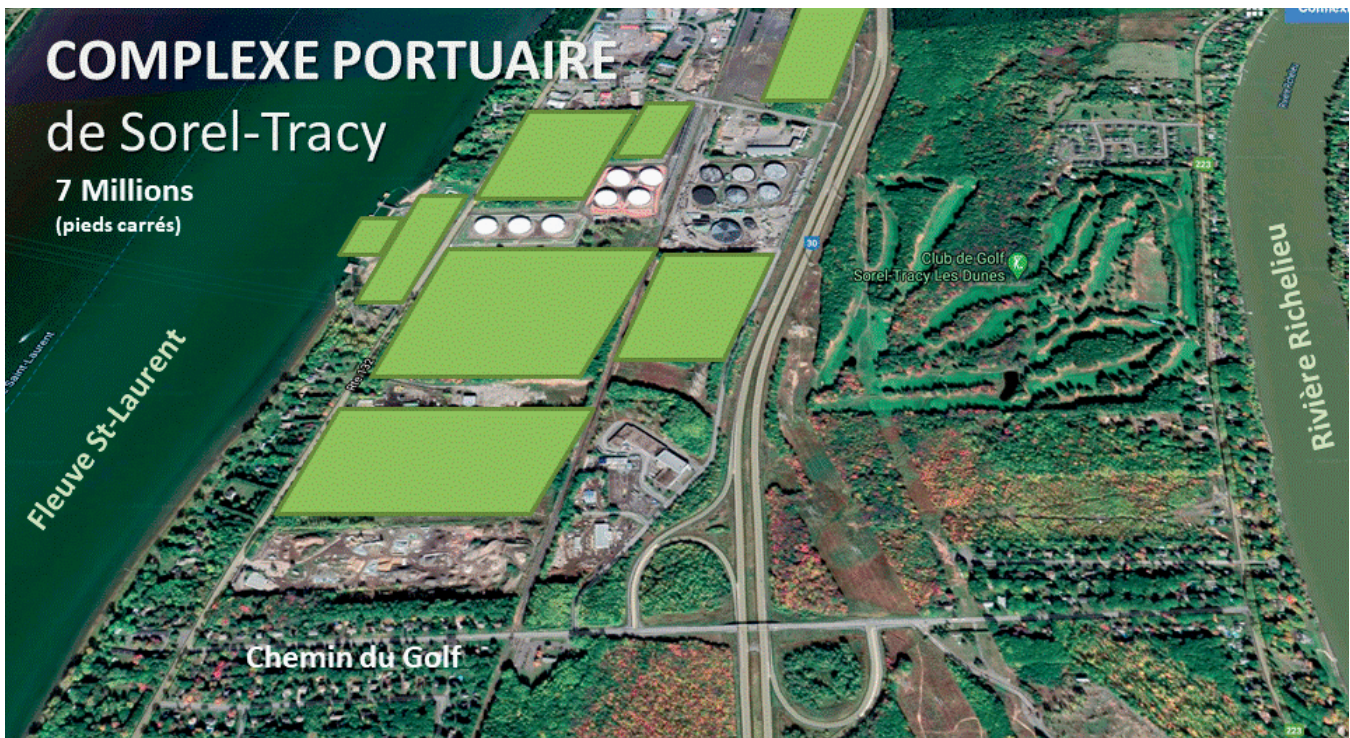
SERGE PÉLOQUIN
MAIRE DE SOREL-TRACY

« Avant le déclenchement des mesures dues à la pandémie du coronavirus, la Ville s'était dotée du plan stratégique de développement 2018-2022. Quand le nouveau directeur général de la ville, Me Karl Sacha Langlois, est entré en fonction le 6 janvier dernier, nous avons convenu de déployer nos efforts vers le développement économique », affirme d'entrée de jeu Serge Péloquin. Le 20 février, le maire de

Sorel-Tracy a présenté les grands axes du développement économique à l'Hôtel de la Rive, sur le thème *Donnons de l'avenir à nos projets*. Quelques semaines plus tard, la Ville a dû se mettre sur pause, comme l'ensemble du Québec, et prendre diverses mesures pour aider ses citoyens à traverser cette crise. Mais en parallèle, le travail sur les différents projets s'est poursuivi.

DE NOMBREUSES MESURES MISES EN PLACE

« Toutes les opérations au quotidien se sont poursuivies à la ville, les séances du conseil à huis clos tout comme les rencontres de travail et de planification. Cependant, à la demande de la Direction de la santé publique, nous avons dû fermer l'accès au public dans nos infrastructures de loisirs, puis dans tous nos bâtiments administratifs incluant l'hôtel de ville, et enfin dans les espaces publics et les parcs. Seuls les services essentiels ont été maintenus. Les communications avec les citoyens ont continué, par courriel, téléphone, notre site Web et notre page Facebook. » La Ville a pris plusieurs mesures sur différents plans. Le 26 mars, elle a annoncé le report du deuxième versement des taxes municipales au 30 juin 2020, sans intérêt ni pénalité. Ensuite, nos préventionnistes ont visité les commerces ouverts pour faire des recommandations sur des façons sécuritaires d'opérer, et en collaboration avec la distillerie Les Subversifs, près de 300 litres de désinfectant pour les mains ont été donnés gratuitement à des organismes et transporteurs de la région. Puis le 9 avril, Serge Péloquin a mis en place un système de livraison rapide, sans contact afin d'aider les commerçants à livrer leurs produits aux citoyens, pour ceux qui procèdent par ventes en ligne. Cette initiative, réalisée grâce au soutien financier de Rio Tinto en partenariat avec Taxi Coop et la CCIST (Chambre



de commerce et d'industrie de Sorel-Tracy). Déjà 750 livraisons ont été faites, permettant également de soutenir les propriétaires de taxi. Par ailleurs, la Ville et d'autres intervenants de notre région ont formé, à la fin mars, le Comité d'intervention tactique de développement économique qui a permis la création du Fonds d'urgence régional de 200 000 \$ de la MRC et le Programme d'aide d'urgence du Québec de 1,4 M\$, géré par le CLD. »

REVOIR NOTRE MODÈLE DE DÉVELOPPEMENT ÉCONOMIQUE

« Malgré la pandémie, nous avons continué à travailler sur tous les projets qui étaient sur la table. En plus, on a pris l'engagement des différents acteurs pour revoir notre modèle de développement économique pour créer de la richesse et redynamiser notre région. Et dans cette grande

démarche, il faut comprendre que chacun a un rôle à jouer. Nous allons consulter les citoyens, les gens d'affaires et s'inspirer de ce qui se fait ailleurs. Ensemble, nous allons réussir! »

RECONVERSION

Parmi les grands axes de développement économique figure celui de la reconversion de Sorel-Tracy. La Ville joue un rôle important dans la mise en place des infrastructures nécessaires à son développement économique, or plusieurs de celles-ci doivent être éliminées ou reconverties. Ce mouvement de reconversion a déjà commencé.

Par exemple, la Ville a acquis les terrains de l'ancienne centrale thermique, soit sept millions de pieds carrés en zone industrielle pour accueillir de nouvelles entreprises, dans



Complice de votre réussite!

Notre équipe se dévoue pour vos investissements et votre planification financière.

N'hésitez pas à nous contacter.



FINANCIÈRE BANQUE NATIONALE
GESTION DE PATRIMOINE



GROUPE Labrie & St-Onge

Marc Labrie, MBA, Pl.Fin.
marc.labrie@bnc.ca › 450 746-2366

Benoît St-Onge, MBA, Pl.Fin.
benoit.stonge@bnc.ca › 450 746-2369

Reconnaissance de l'Excellence 2019

Excellence en gestion de patrimoine
Centre-du-Québec

Financière Banque Nationale – Gestion de patrimoine (FBNGP) est une division de la Financière Banque Nationale inc. (FBN) et une marque de commerce appartenant à la Banque Nationale du Canada (BNC) utilisée sous licence par la FBN. FBN est membre de l'Organisme canadien de réglementation du commerce des valeurs mobilières (OCRCVM) et du Fonds canadien de protection des épargnants (FCPE) et est une filiale en propriété exclusive de la BNC, qui est une société ouverte inscrite à la cote de la Bourse de Toronto (NA: TSX).



LE PROJET D'AMÉNAGEMENTS SUR LE QUAI

une zone stratégique ayant accès au fleuve, au chemin de fer et à l'autoroute 30. C'est un projet créateur de richesses, qui représente un investissement de près de 45 M\$ et, mieux encore, qui répond aux exigences du développement durable. Avec Hydro-Québec nous avons amorcé un projet assez unique sur le fleuve, soit de conserver les fondations et les prises d'eau de l'ancienne centrale afin de les reconvertir en structure d'accueil pour le futur complexe portuaire. Déjà plusieurs exemples de reconversion ont été réalisés avec succès sur le territoire, comme l'aménagement du quai Catherine-Legardeur devenu un parc avec les installations de Statera, ou encore l'ancien hélicoptère transformé en restaurant-cabaret et le Vieux Marché devenu le Marché des arts Desjardins. » Un autre projet de reconversion en chantier présentement : l'aménagement du quai Richelieu en place publique, comprenant la reconstruction de deux bâtiments et l'aménagement d'une place piétonnière, pour un investissement de près de 6 M\$. Et pour nos jeunes, le futur terrain synthétique et le complexe aquatique représentent des investissements majeurs pour la Ville.

LES ACTIONS PRISES POUR LA RELANCE

Le 4 mai dernier, le conseil municipal a modifié la politique d'approvisionnement de la Ville, en encourageant l'achat local pour tous les contrats de moins de 100 000 \$, ce qui respecte la *Loi sur les cités et villes*. Cette mesure permettra d'injecter l'équivalent de 8 M\$ dans l'économie locale. En partenariat avec la Ville, la Chambre de commerce et d'industrie de Sorel-Tracy mettra aussi de l'avant une vaste campagne de communication et de promotion de nos commerces pour encourager l'achat local. « Durant le confinement, les gens ont découvert ou redécouvert l'offre commerciale de chez nous, il faut les inciter à continuer d'acheter dans nos commerces. » Avec le déconfinement progressif et la venue de l'été, la Ville a annoncé des

actions concrètes. « Les restaurants avec leur terrasse vont pouvoir utiliser l'espace public, comme les stationnements de la ville, sans frais. Nous allons embellir, verdir et animer le centre-ville, par exemple en aménageant des zones piétonnières, pour que les citoyens se le réapproprient, et pour stimuler le tourisme local, tout en respectant les consignes sanitaires. Face à cette pandémie, il y a deux alternatives : ne rien tenter ou créer des projets et passer à l'action ! Je fais confiance à la créativité des gens, à leur capacité de rebondir et d'innover pour réaliser la relance. » ■



INTERSECTION DE LA RUE AUGUSTA ET BOULEVARD FISET

MESURES POUR LA RELANCE

- Nouvelle politique d'approvisionnement qui favorise l'économie locale
- Campagne de promotion de l'achat local
- Embellir, verdir et animer le centre-ville

VOTRE
PARTENAIRE
D'AFFAIRES

DÉMARRAGE

EXPANSION

RELÈVE



CLD

PIERRE-DE SAUREL

cld-pierredesaurel.com



Josée Plamondon
Directrice générale

Afin de soutenir financièrement les entreprises, la MRC nous a confié la gestion du Fonds d'urgence régional (200 000 \$) et le Programme d'aide d'urgence à la PME (1,4 M\$).

Une plateforme Web achatlocalpds.com a été créée afin de permettre aux marchands de promouvoir leurs activités commerciales toujours disponibles à la population. Plus de 135 entreprises sont inscrites sur la plateforme.

De plus, un fonds d'aide à la commercialisation numérique a été mis sur pied pour aider les entreprises à prendre le virage ou dans l'optimisation d'outils numériques déjà en place.

Enfin, un groupe de discussion virtuel incluant des mentors de notre cellule et des gens d'affaires, est

LE CLD EN TEMPS DE COVID-19

La pandémie a bouleversé tous les aspects de notre vie en particulier notre économie et la façon de faire des affaires. En tant qu'organisme de soutien aux entrepreneurs, nous sommes restés présents, mais en mode télétravail pour respecter les consignes de la santé publique.

offert aux entrepreneurs pour briser leur isolement. La pandémie peut aussi générer des occasions d'affaires. C'est pourquoi nos conseillers restent disponibles pour vous aider avec nos différents programmes dont le Soutien au travail autonome.

Je vous invite donc à consulter dans les pages suivantes le détail de ces différents fonds ou programmes.

En terminant, la pandémie a créé beaucoup de collaboration entre entreprises et organismes, et suscité une prise de conscience des consommateurs envers les entreprises locales. Souhaitons que ce phénomène ne soit pas éphémère, et sachons en tirer parti en tant que région pour l'après-COVID.

Bonne lecture !



Marc-André Jean-Montenegro

Conseiller au mentorat et aux mesures de suivi
450 742-5933, poste 225

Briser l'isolement et partager en groupe avec des mentors d'expérience

Aucun entrepreneur ne pouvait prévoir qu'une pandémie aux conséquences aussi sérieuses s'installerait si vite au Québec, et plusieurs ont dû faire face à un ralentissement, voire un arrêt brusque de leurs activités du jour au lendemain.

À côté des programmes d'aide, les mentors bénévoles de la cellule de mentorat pour entrepreneurs, coordonnée par le CLD, se sont portés volontaires pour assister nos entrepreneurs.

Des groupes de discussion ont été créés pour briser l'isolement, apporter les commentaires d'entrepreneurs aguerris, côtoyer des pairs, échanger et apprendre sur de bonnes pratiques en vue de la reprise économique.

Les programmes d'aide financière sont cruciaux pour une reprise efficace, mais le service de groupes de discussion fait également partie d'une équation gagnante, en réduisant l'anxiété et la solitude et en favorisant un état d'esprit constructif chez nos entrepreneurs.

Visitez le www.cld-pierredesaurel.com pour de plus amples renseignements.

LE MENTORAT D'AFFAIRES :

Un nouveau fonds pour prendre le virage numérique

Le contexte actuel engendré par la COVID-19 a démontré l'importance, plus que jamais, pour les entreprises d'être en ligne. Certaines avaient déjà amorcé ce virage, d'autres ont dû s'adapter ingénieusement et rapidement lors du confinement.

Dès la fermeture des commerces, le CLD a sondé la communauté d'affaires sur ses besoins, notamment en commerce électronique. Deux constats ont été clairement exprimés : les entrepreneurs voulaient se former davantage en marketing numérique et il fallait un coup de pouce financier pour réaliser leurs projets sur le Web.

Notre organisme a donc offert, au début mai, une formation en ligne de six heures à une cinquantaine de participants, leur permettant de démystifier le commerce électronique et d'acquérir une base en marketing numérique. *

Par ailleurs, plusieurs entreprises ayant des projets nécessitant un investissement difficile à supporter actuellement, le CLD de Pierre-De Saurel a investi un montant de 50 000 \$ pour la mise en place du nouveau Fonds d'aide à la commercialisation numérique, qui offre une subvention allant jusqu'à 2500 \$ par projet.

En juillet, un comité de sélection analysera les demandes pour appuyer une vingtaine de projets d'entreprises locales qui, malgré le contexte, cherchent constamment à s'adapter, à innover et à toujours mieux servir leur clientèle.

**Il est possible d'écouter la captation de notre formation en ligne sur notre site Web à l'adresse suivante : <https://cld-pierredesaurel.com/formation-demystifier-le-commerce-en-ligne/>*

LE PROGRAMME AIDE D'URGENCE AUX PME

Le programme Aide d'urgence...

...aux petites et moyennes entreprises vise à soutenir, pour une période limitée, les entreprises admissibles qui éprouvent des difficultés financières en raison de la COVID-19 et qui ont besoin de liquidités d'un montant inférieur à 50 000 \$.

Modalités

- Prêt ou garantie de prêt de 5000 \$ à 50 000 \$
- Taux d'intérêt à 3 %
- Début des remboursements après 3 mois sur une période prévue de 36 mois

Clientèle admissible

Les entreprises suivantes sont admissibles au programme :

- Les entreprises de tous les secteurs d'activité
- Les entreprises d'économie sociale, incluant les coopératives et les organismes sans but lucratif réalisant des activités commerciales

Tous les secteurs d'activité sont admissibles à l'exclusion des activités suivantes :

- La production ou distribution d'armes
- Les jeux de hasard et d'argent, les sports de combat, les courses ou autres activités similaires
- La production, la vente et les services liés à la consommation de tabac ou de drogues à



Anthony Savard

Conseiller aux entreprises

450 742-5933, poste 232

l'exception des projets visant les produits de grade pharmaceutique homologués par Santé Canada avec DIN, ou leurs ingrédients, et les projets de R et D avec une licence de Santé Canada

- Toute activité dont l'objet principal est protégé par la Charte canadienne des droits et libertés (religion, politique, défense de droits, etc.)
- Toute autre activité qui serait de nature à porter atteinte à la moralité

Pour être admissible, l'entreprise doit :

- Être sur le territoire de la MRC de Pierre-De Saurel
- Être en activité au Québec depuis au moins un an
- Être fermée temporairement, susceptible de fermer ou montrer des signes avant-coureurs de fermeture
- Être dans un contexte de maintien, de consolidation ou de relance de ses activités
- Avoir démontré un lien de cause à effet entre ses problèmes financiers ou opérationnels et la pandémie de la COVID-19

VOUS VOULEZ VOUS LANCER EN AFFAIRES !

La COVID-19 peut apparaître...

...comme une opportunité pour démarrer sa propre entreprise. Sachez que la mesure Soutien au travail autonome (STA) permet aux entrepreneurs admissibles de bénéficier d'un soutien salarial pouvant aller jusqu'à 52 semaines. Cette mesure vient en aide, par le biais d'un accompagnement financier et technique, aux personnes désirant démarrer ou reprendre une entreprise ou encore devenir travailleur autonome.

Critères d'admissibilité

Pour être admissible, vous devez posséder une expérience et des compétences pertinentes, en rapport avec le projet. Vous devez également détenir une mise de fonds cohérente avec le coût total du projet et appartenir à l'une des catégories suivantes :

- Prestataire de la sécurité du revenu (PSR)
- Participant de l'assurance-emploi (PAE)



Émilie Vial

Conseillère aux entreprises
Coordonnatrice du programme STA
450 742-5933, poste 228

- Sans emploi et sans soutien financier
- Travailleur à statut précaire

Pour que vous puissiez obtenir de l'aide, votre projet :

- Doit être viable et rentable
- Doit répondre à un besoin du milieu
- Ne doit pas faire une concurrence déloyale aux entreprises semblables sur le même territoire

L'admissibilité des promoteurs est validée par le Centre local d'emploi de Sorel. Le CLD coordonne et offre l'accompagnement technique : élaboration du projet d'affaires, recherche de financement, soutien dans la réalisation du projet, suivis.



Ventes en ligne

NOUS AVONS DES SOLUTIONS POUR VOUS!



Site Web personnalisé

Boutique ou catalogue en ligne

**À PARTIR DE
995 \$**

Différentes facilités de paiement disponibles

**Soyez accessible
et passez à l'ère numérique
dès maintenant!**

Inclut :

Nom de domaine, hébergement, boutique en ligne, clé SSL, template, accès mobile et première intégration de contenu. Création de votre contenu en sus.

Service de rédaction et traduction possible. Le prix peut varier selon votre contenu à intégrer. L'achat d'images libres de droit en sus. Frais récurrents annuels de 675\$ à 900\$ (renouvellement de nom de domaine, d'hébergement Web et clé SSL).

LANCEMENT DU LIVRE *CJSO, LA VOIX DE LA RÉGION DEPUIS 75 ANS*

C'EST AVEC BEAUCOUP DE FIERTÉ QUE COURNOYER PUBLICATIONS A LANCÉ LE LIVRE INTITULÉ *CJSO, LA VOIX DE LA RÉGION DEPUIS 75 ANS* EN DIRECT DE L'ÉMISSION *DANS NOS PANTOUFLES*, SUR LES ONDES DE CJSO.

Il y a 75 ans jour pour jour, soit le 16 juin 1945, CJSO entrait en ondes et de façon continue, en débutant sa programmation régulière. Le lancement de ce livre devait avoir lieu lors d'une grande soirée, mais la situation exceptionnelle nous a finalement ramenés à l'essentiel : célébrer ce 75^e anniversaire sur les ondes !

Cet ouvrage de 84 pages abondamment illustré constitue la première synthèse historique de notre station de radio

commerciale de langue française, l'une des plus anciennes au Québec. Jamais en 75 ans le passé extraordinaire de CJSO n'a fait l'objet d'un livre aussi complet et d'une qualité comparable, distribué à grand tirage.

« Nous avons voulu réaliser ce livre pour mieux faire connaître toutes les étapes de ces 75 ans d'une riche vie radiophonique qui fut également le témoin fidèle de notre histoire régionale depuis 1945, et également pour rendre

ADDITIONNEZ EXPERTISE ET EXPÉRIENCE

UNE ÉQUIPE DE COMPTABLES DE PREMIER PLAN

Au service des entreprises et organismes de la région de Sorel-Tracy, nous avons chacun 30 ans d'expérience et nous participons aux succès de nos clients.

SERVICES

- États financiers
- Déclarations fiscales
- Règlements de litiges fiscaux
- Comptabilité générale
- Planification fiscale et testamentaire
- Achat et vente d'entreprise
- Financement
- Planification successorale

SECTEURS

- Construction
- Immobilier
- Agricole
- Professionnel
- Vente au détail
- Organismes sans but lucratif



BENOIT ETHIER, CPA, CMA
benoit@ekscpa.ca

AGNES KANE, CPA, CMA
agnes@ekscpa.ca

YVAN ST-GERMAIN, CPA, CA
yvan@ekscpa.ca



26, place Charles-De Montmagny
bureau 104, Sorel-Tracy
450 743-8495 | ekscpa.ca



**TRAVAUX À FORFAIT
DE TOUS GENRES**

**Fermes
J.N. Beauchemin
et fils inc.**

- ENSILAGE PAR AUTOMOTRICE
- PRESSAGE ET ENROBAGE DE GROSSES BALLES CARRÉES
- Arrosage par automotrice
- Centre de grain
- Battage de grain
- Transport de grain, terre, sable, pierre
- Dénéigement commercial





INFORMATION : 450.785.5537
www.fermebeauchemin.com

0344278



LAURENT COURNOYER ET JEAN LEMAY
LORS DE LA PREMIÈRE MINUTE EN ONDES DANS LES NOUVEAUX STUDIOS

hommage à tous ces gens passionnés de radio qui ont bâti son histoire, jour après jour jusqu'à aujourd'hui », a déclaré Laurent Cournoyer, président-directeur général de CJSO 101,7 FM et éditeur.

« Nous tenons à remercier toutes les personnes qui ont collaboré de près ou de loin à la réalisation de ce livre, notamment de nombreux anciens et actuels employés de CJSO, la Société historique Pierre-de-Sauvel, Catherine Objois, rédactrice et historienne, Sébastien Paul, coordonnateur et designer graphique et Julie Barthe, coordonnatrice de Cournoyer publications, ainsi que tous



Photo: Gaëlle Martineau / Immobilier Photographie

LES STUDIOS SONT SITUÉS AU 100, BOULEVARD GAGNÉ
À SOREL-TRACY DEPUIS LE 29 MARS 2019

les propriétaires, dirigeants d'entreprises et d'organismes qui ont accepté d'y participer. Sans eux, cet ouvrage n'aurait pu voir le jour », a souligné Laurent Cournoyer.

CJSO, La voix de la région depuis 75 ans est en vente au coût de 20\$ à CJSO et à la librairie Marcel Wilkie.

Racontant l'histoire d'amour privilégiée entre CJSO et la région de Sorel-Tracy, ce livre constituera assurément un outil de référence à la fois pour notre histoire régionale et pour l'histoire de la radio au Québec. Un ouvrage à conserver ! ■

DEUXIÈME BATTERIE À 50 % DE RABAIS

LA FIÈVRE SAISONNIÈRE DE **STIHL**®

NETTOYEUR À HAUTE
PRESSION À ESSENCE
RB 400 DIRT BOSS^{MD}

196 CM³ • 2 700 PSI • 2,76 GPM



ÉCONOMISEZ 50%
799⁹⁵ \$
PDSM 849,95 \$

SCIE À CHAÎNE À ESSENCE
MS 271

50,2 CM³ • 2,6 KW • 5,6 KG/12,3 LB ①



ÉCONOMISEZ 70%
499⁹⁵ \$
PDSM 569,95 \$ avec
guide-chaîne de 16 po

NOUVEAU
TONDEUSE À GAZON
AUTOPROPULSÉE À BATTERIE
RMA 460 V

PLATEAU 19 PO • AK 30 • 187 WH • 27,0 KG/59,5 LB ①



699⁹⁵ \$®
PDSM

LOCATION ()) ()) ()) ()) ())
FGL
1983 inc.

AGENT AUTORISÉ
STIHL®



RÉSIDENTIEL • COMMERCIAL • INDUSTRIEL

LOCATION • VENTE
SERVICE • RÉPARATION
ÉQUIPEMENT EN TOUS GENRES
ET GAZ PROPANE

1610, RUE BOURGET, SOREL-TRACY • 450 742-5634 • LOCATIONFGL.COM

SOREL-TRACY NISSAN

vous accueillent à nouveau, en toute sécurité !

Après six semaines de fermeture due à la situation exceptionnelle, Richard Morrissette et ses équipes de Sorel-Tracy Nissan et Ford Sorel-Tracy sont très heureux de vous accueillir à nouveau !

Vos projets d'achat d'un nouveau véhicule étaient sur pause ? Vous avez remis à plus tard l'entretien de votre voiture ou certaines réparations ? Depuis le 4 mai, nos portes sont rouvertes et nous n'avons ménagé aucun effort pour vous permettre de retrouver la même excellence qu'avant, autant en termes de véhicules que de service, et ce, dans le strict respect des consignes sanitaires.

Venez revivre la meilleure expérience client

Bien des choses ont changé depuis quelques mois, mais l'essentiel demeure : notre souci constant de vous offrir la meilleure expérience client, basée sur la vision d'excellence de Richard Morrissette, soit un service d'une qualité et d'une intégrité irréprochables.

Un environnement contrôlé pour assurer votre sécurité

Pour assurer un environnement sécuritaire à nos clients et employés, nous avons mis en place toute une série de mesures, selon le protocole élaboré par les autorités de la Santé publique et la CNESST (*), et ce, pour tous les volets de nos activités professionnelles depuis l'atelier de réparation jusqu'à la signature des documents, tel que distanciation, hygiène des mains, accès contrôlé et désinfection pour les véhicules des salles d'exposition, et essais routiers non accompagnés.

(*) - Commission des normes, de l'équité, de la santé et de la sécurité du travail

Découvrez nos nouveaux modèles Nissan

Un des meilleurs au Canada depuis plusieurs années

Propriétaire associé de Sorel-Tracy Nissan depuis 2012, puis seul à la barre à partir de 2015, Richard Morrissette a amené la concession jusqu'aux plus hauts sommets, avec son équipe, selon son approche : offrir un service impeccable au client et toujours lui donner l'heure juste.

De 2015 à 2020, Sorel-Tracy Nissan a reçu chaque année le Prix d'excellence Nissan pour la qualité exceptionnelle de son service et pour sa contribution au succès de la marque. En plus d'être chaque année le principal commanditaire d'événements majeurs sur le territoire de la ville, Sorel-Tracy Nissan y soutient plusieurs causes caritatives.

La concession a également remporté, en 2018, 2019 et 2020 le prix de la CADA (Corporation des associations des détaillants d'automobiles) dans la catégorie Ambassadeur, sur 3200 concessionnaires au Canada, pour la vente de véhicules neufs.

Venez découvrir nos trois nouveaux modèles entièrement redessinés

- En succursale : Sentra 2020
- Dès septembre : Rogue 2021 et Pathfinder

Une marque de plus en plus populaire

Nissan est une marque japonaise très innovatrice, reconnue pour repousser les limites en créant de nouveaux concepts et des modèles pionniers. L'innovation constitue l'ADN de Nissan, autant que la qualité : fiabilité des véhicules et excellence du service.

C'est pourquoi depuis plusieurs années, Nissan Canada est la marque qui connaît la plus grande croissance au pays.

Richard Morrissette et son équipe vous accueillent chez Sorel-Tracy Nissan !



**SOREL-TRACY
NISSAN**

4995, rue Saint-Laurent, Sorel-Tracy
450 743-9418 • soreltracynissan.ca

ET FORD SOREL-TRACY



Richard Morrissette

Nos nouveaux modèles Ford vous attendent !

Une concession en croissance et impliquée

Depuis l'acquisition de Ford Sorel-Tracy par Richard Morrissette le 1^{er} janvier 2019, les ventes ont connu une augmentation de 70 %.

Notre concession est la seule de la région à vous offrir tout sous le même toit :

- Salle d'exposition
- Entretien et réparation
- Service des pièces et accessoires
- Atelier de carrosserie, pour toutes les marques

Et nous contribuons à l'effort contre la pandémie :

- Don de 200 visières de protection au personnel soignant de l'Hôtel-Dieu de Sorel
- Boni de 1000 \$ offert à l'achat d'un véhicule neuf pour les professionnels de la santé et les premiers répondants admissibles

- Programme d'allègement de paiement sur six mois sur véhicules Ford neufs sélectionnés

Cinq nouveaux modèles redessinés complètement

- En succursale : Ford Escape, Ford Explorer, Ford F-250 et Ford Ranger
- Dès octobre : Ford F-150 2021 et le Ford Bronco 2021

La première bannière au Canada

- Le plus ancien fabricant d'automobiles et la marque la plus vendue au Canada
- Depuis 54 années consécutives, la Série F de Ford est la gamme de camions la plus vendue au Canada
- Le constructeur automobile nord-américain le plus innovateur

Richard Morrissette, Stéphane Gauthier et leur équipe vous accueillent chez Sorel-Tracy Ford !



SOREL-TRACY

2325, rue Laprade, Sorel-Tracy
450 742-2743 • sorel-tracyford.ca

LE CLD PEUT VOUS AIDER !

JOSÉE PLAMONDON, DIRECTRICE GÉNÉRALE DU CLD DE PIERRE-DE SAUREL

Par Catherine Objois, rédactrice



L'AUTONOMIE ALIMENTAIRE LOCALE, LE TÉLÉTRAVAIL, LA BOUTIQUE EN LIGNE, L'ACHAT LOCAL, AUTANT DE NOUVELLES TENDANCES QUI SE DÉGAGENT.



JOSÉE PLAMONDON
DIRECTRICE GÉNÉRALE DU CLD DE PIERRE-DE SAUREL

En cette période exceptionnelle, toute l'équipe du CLD de Pierre-De Saurel a redoublé d'efforts depuis plusieurs mois pour accompagner et soutenir les entrepreneurs et les entreprises de la MRC de Pierre-De Saurel, particulièrement touchés par la crise du coronavirus. « Tous nos services ont continué d'être disponibles en mode virtuel, et plusieurs nouveaux programmes d'aide ont été créés. D'habitude,

le CLD assure le soutien de 120 entreprises par année. Depuis la fin mars, nous avons déjà eu 85 demandes d'entreprises pour des interventions diverses », déclare Josée Plamondon, la directrice générale du CLD. Rappelons que l'organisme, soutenu par la MRC de Pierre-De Saurel, a la mission de contribuer au développement économique de la MRC, en agissant auprès des entrepreneurs par des services d'accompagnement, de formation, de financement et de mentorat, gratuits et pour tous.

FONDS D'URGENCE RÉGIONAL ET PLATEFORME WEB

Dès la fin mars, le CLD s'est joint avec d'autres intervenants au Comité d'intervention tactique de développement économique, créé sur l'initiative de Sylvain Dupuis, directeur général de la Chambre de commerce et d'industrie de Sorel-Tracy. La MRC a alors confié au CLD, qui est son bras de développement économique, la gestion d'un Fonds d'urgence régional de 200 000 \$, octroyé sous forme de prêts. « En parallèle, nous avons mis sur pied une plateforme Web *Achat local Pierre-De Saurel* où les entreprises peuvent s'inscrire pour faire valoir leurs services, produits, heures d'ouverture, etc. L'objectif est de donner le plus de visibilité possible à notre offre locale, dont l'importance a été bien démontrée par la situation actuelle, pour mieux la faire connaître aux gens. Cette initiative a du succès et nous allons la poursuivre. »

LE PROGRAMME AIDE D'URGENCE AUX PETITES ET MOYENNES ENTREPRISES

Dans un deuxième temps, en avril, la MRC a confié au CLD la gestion de ce nouveau programme d'aide provincial, soit un montant de 1,4 M\$. « Il s'agit de soutenir les entreprises, de tous types et de tous secteurs, pour les aider à passer à travers la crise et la reprise, car elles vivent toutes sortes de



problématiques : stocks à écouler, clients qui ne peuvent pas payer, absence de contrats, etc. Ce sont des prêts de 5 000 à 50 000 \$ à 3 % d'intérêt. Déjà quatre prêts ont été accordés pour un montant de 147 000 \$.

ACCOMPAGNEMENT ET SOUTIEN

Le CLD a également travaillé à bien orienter les entreprises vers les mesures mises en place par les différents paliers gouvernementaux, disponibles sur son site Internet, et les guider vers celles qui leur conviendront le mieux. « Nous nous efforçons d'accompagner et de soutenir tous les entrepreneurs à certains moments, afin de répondre à une nouvelle réalité comme par exemple la situation que vivent les entreprises agricoles et maraîchères. Ainsi, nous avons proposé des allègements aux critères d'aide pour que les mesures d'aide leur soient accessibles. Nous avons aussi mis en place, inspirés par l'initiative de Jessica Mireault du restaurant Le Belvédère, un groupe de discussion, avec la participation de mentors. »

LES DÉFIS DE LA REPRISE

« Ne pas savoir quand et comment la reprise se fera crée un climat d'incertitude vraiment difficile à vivre pour les entrepreneurs. Certains commerces de détail ont rouvert mais les gens vont sûrement moins dépenser, plusieurs sont au chômage. Quand ces commerces retrouveront-ils leur

rentabilité d'avant ? Et on peut faire la même réflexion pour les restaurants. Les gens vont-ils dépenser autant et de la même façon ? Beaucoup ont découvert l'achat en ligne, ils s'y sont habitués et vont peut-être continuer sur cette voie. C'est pourquoi les commerces et entreprises doivent être prêts à répondre aux exigences des consommateurs, par leur présence sur le Web et une boutique en ligne. Le CLD a mis en place un fonds d'aide pour la numérisation, destiné aux commerces. »

**“ LE MONDE A CHANGÉ,
IL FAUDRA S'ADAPTER
ET PROFITER DES OPPORTUNITÉS**

DE NOUVELLES TENDANCES SE DÉGAGENT

« Il y aura toute une réflexion à faire avec les divers intervenants. Il faut penser différemment, car tous nos paradigmes sont chamboulés, sans oublier le volet environnemental qui se développe beaucoup et se révèle encore plus important à l'heure actuelle. L'autonomie alimentaire locale, le télétravail, la boutique en ligne, l'achat local, autant de nouvelles tendances qui se dégagent. Nous travaillerons avec les entreprises pour les soutenir dans leur adaptation à ces changements, en les orientant vers le numérique et les nouvelles technologies. » ■



*Passez un été
rempli de soleil!*



Louis Plamondon
Député de Bécancour
Nicolet - Saurel

307, route Marie-Victorin
Sorel-Tracy
Tél. : 450 742-0479
Télé. : 450 742-1976

**La Ville de Sorel-Tracy
est fière d'encourager
les entrepreneurs d'ici!**



**Votre entreprise aimerait faire affaire
avec la Ville de Sorel-Tracy?**
Inscrivez-vous à titre de fournisseur
sur le site portailmunicipalfournisseurs.com

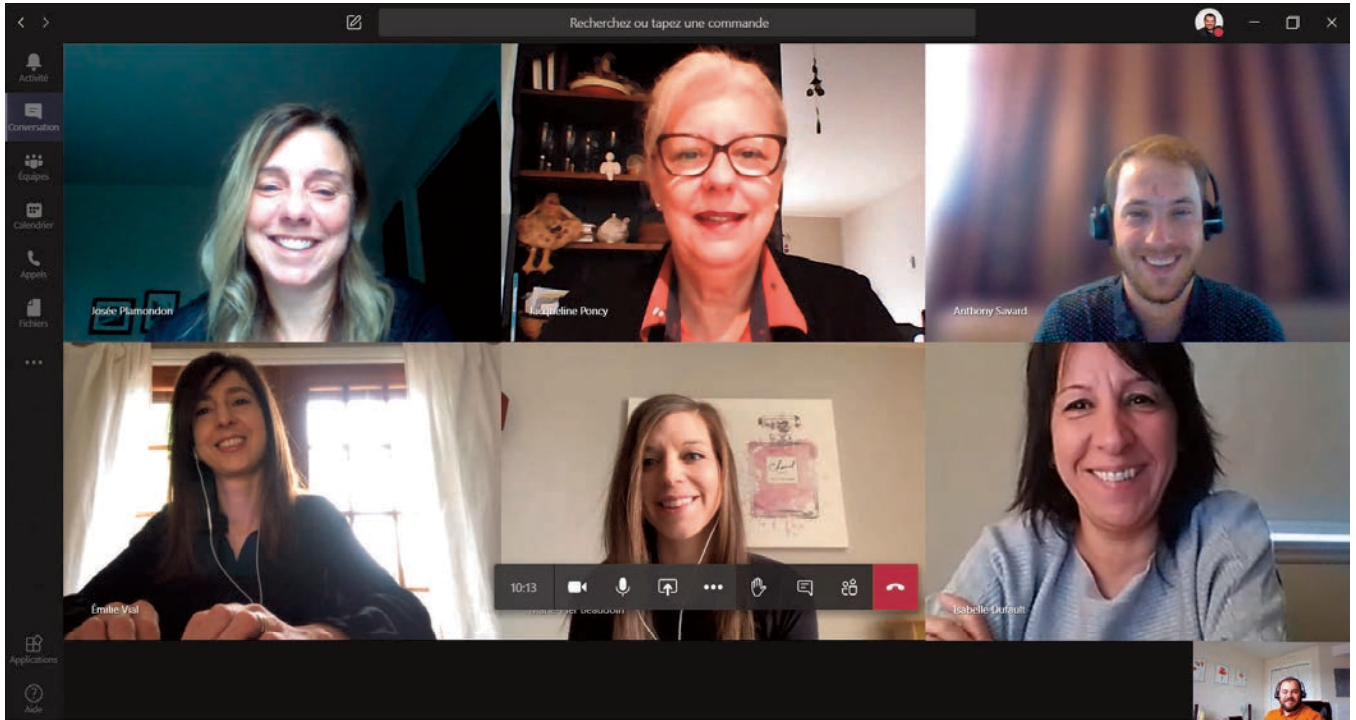
**Une fois inscrite, votre entreprise pourra
être sollicitée par notre personnel
pour présenter des offres!**
approvisionnement@ville.sorel-tracy.qc.ca

*La Ville de Sorel-Tracy s'est donné l'objectif d'encourager l'achat local
dans le cadre de sa politique d'approvisionnement pour tout achat
de 101 100 \$ et moins afin de favoriser la relance économique.*

 **VILLE DE
SOREL-TRACY** ville.sorel-tracy.qc.ca



BEAUCOUP ONT DÉCOUVERT L'ACHAT EN LIGNE, ILS S'Y SONT HABITUÉS ET VONT PEUT-ÊTRE CONTINUER SUR CETTE VOIE.



L'ÉQUIPE DU CLD DE PIERRE-DE SAUREL EN VIDÉO CONFÉRENCE



NOTRE EXPERTISE
AU SERVICE DE VOS
**FINANCES
D'ENTREPRISE**

CARINE CLOUTIER

DES ATOUTS AVANTAGEUX

- **Qualité et efficacité**
Nous traitons vos dossiers avec rapidité, minutie et précision pour réaliser un travail de qualité optimale.
- **Flexibilité**
Nous rencontrons les clients à la fréquence qui convient aux besoins de chacun : aux deux semaines, chaque mois, aux trois mois ou deux fois par année, ou autres, avec une grande flexibilité d'horaires.
- **Disponibilité**
Nous vous accueillons à notre bureau ou pouvons traiter vos dossiers à votre place d'affaires.
- **Prix abordables**
Possibilité de prix forfaitaires fixes pour l'année, avantageux pour le client.

UNE GAMME COMPLÈTE DE SERVICES

- Déclaration de revenus
- Tenue de livres
- Cycle comptable complet
- Service de paie et remises D.A.S.
- Déclaration de TPS et TVQ


AUTRES SERVICES

- Aide au démarrage d'entreprise
- Évaluation des budgets
- Gestion d'inventaires
- Gestion des comptes clients/comptes fournisseurs

450 855-1577
514 793-2371
carine.cloutier@hotmail.com
centrecomptablemonteregie.com
645, route Marie-Victorin,
Sorel-Tracy (au deuxième étage)

**CENTRE
COMPTABLE
DE LA MONTÉRÉGIE**

**PRENEZ LA BONNE DIRECTION
POUR VOTRE VOITURE DE MARQUE**



MÉCANIQUE • DIAGNOSTIC

**JENCAJO
AUTO INC.**

JEAN-CLAUDE et JONATHAN PEPIN
1847, boulevard Fiset, Sorel-Tracy

450 742-2335
jencajoauto.ca



LES MESURES D'AIDE

FONDS D'URGENCE RÉGIONAL

- Prêt de 1 000 \$ à 5 000 \$, remboursement période de 6 mois - Taux d'intérêt à 0 %

AIDE D'URGENCE AUX PETITES ET MOYENNES ENTREPRISES

- Prêt de 5000\$ à 50 000 \$ remboursement période de 36 mois - Taux d'intérêt à 3 %

FONDS D'AIDE À LA COMMERCIALISATION NUMÉRIQUE

- Subvention de 2500\$ maximum

MORATOIRE SUR LES PRÊTS CAPITAL ET INTÉRÊTS

- Sur la totalité des prêts en activité du Fonds local d'investissement et du Fonds de relance du Bas-Richelieu, pour les mois d'avril et de mai et juin possibilité d'extension de trois mois supplémentaires.

ACCOMPAGNEMENT ET SOUTIEN

GROUPES DE DISCUSSION POUR ENTREPRENEURS AVEC MENTOR



EN PARALLÈLE, NOUS AVONS MIS SUR PIED UNE PLATEFORME WEB ACHAT LOCAL PIERRE-DE SAUREL OÙ LES ENTREPRISES PEUVENT S'INSCRIRE POUR FAIRE VALOIR LEURS SERVICES, PRODUITS, HEURES D'OUVERTURE, ETC.

POUR PLUS D'INFORMATION SUR LES PROGRAMMES, VOIR LE BULLETIN DES ENTREPRENEURS DANS CETTE ÉDITION DU MAGAZINE

LES ENJEUX DE LA RELANCE

- Baisse de la demande versus rentabilité
- Changements d'habitudes de consommation
- Nouvelles tendances : autonomie alimentaire locale, télétravail, boutique en ligne, achat local

TRACTEUR PRO .ca

CONCESSIONNAIRE



BIEN + QU'UNE TONDEUSE



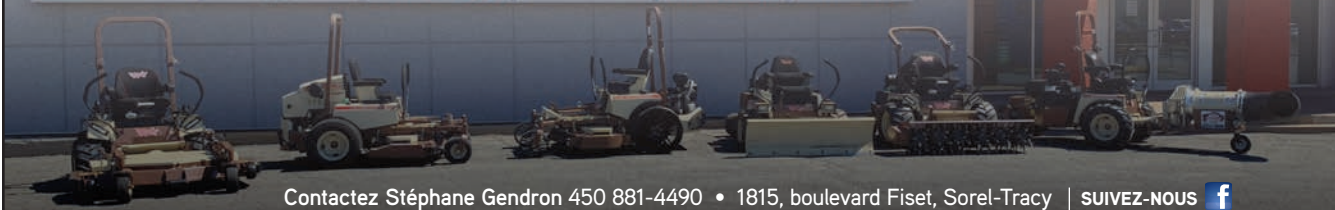
NOUVELLE SALLE DE MONTRE SUR RENDEZ-VOUS

TRACTEUR PRO



AERA-VATOR™

PROLAWN



Contactez Stéphane Gendron 450 881-4490 • 1815, boulevard Fiset, Sorel-Tracy

SUIVEZ-NOUS

UN NOUVEAU MODÈLE D'AFFAIRES

SYLVIE POULIOT, DIRECTRICE GÉNÉRALE DE LA SADC DE PIERRE-DE SAUREL

Par Catherine Objois, rédactrice



Photo: Philippe Manning

SYLVIE POULIOT
DIRECTRICE GÉNÉRALE DE LA SADC DE PIERRE-DE SAUREL

« Depuis le début de la pandémie, toute l'équipe de la SADC (Société d'aide au développement des collectivités) est demeurée active, en mode télétravail », rappelle Sylvie Pouliot. Cet organisme de développement économique, soutenu par le gouvernement fédéral, offre aux entrepreneurs toute une gamme de services gratuits, l'expertise de son équipe de professionnels et la force de

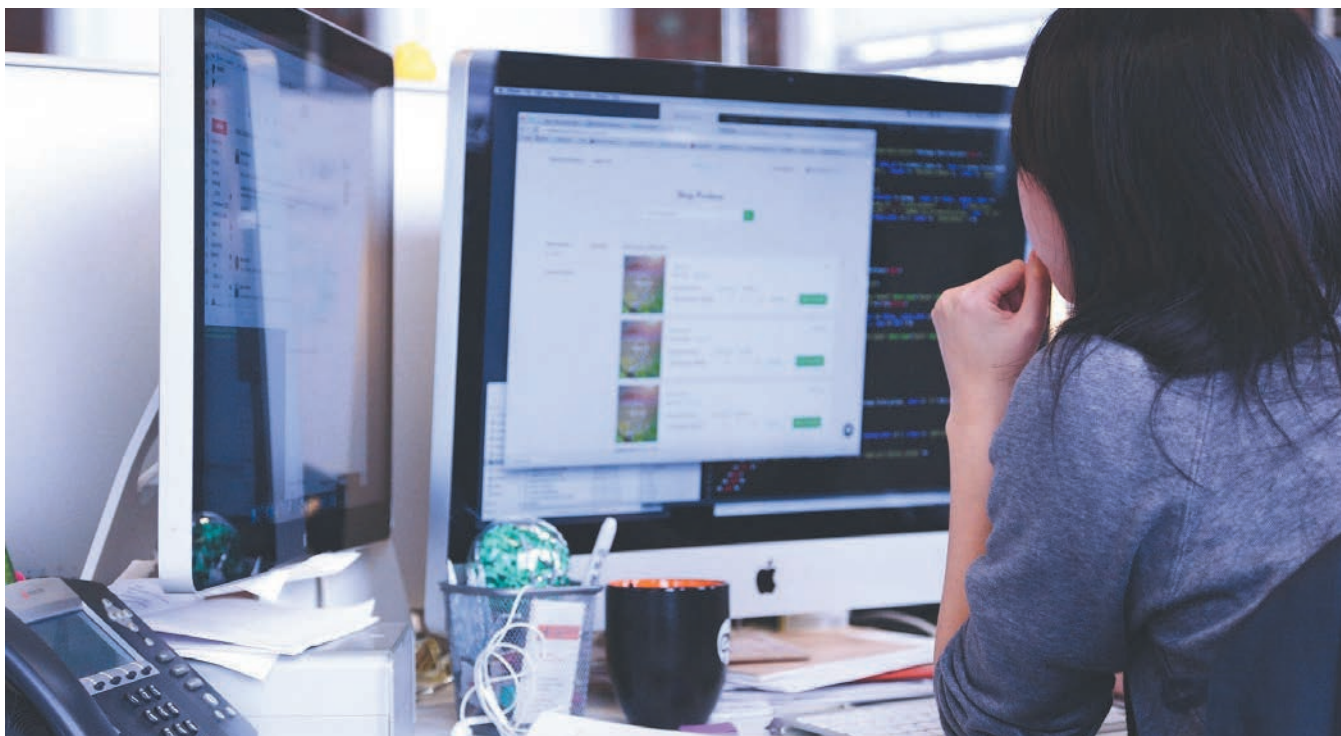
ses réseaux. Autant d'atouts qui se sont révélés fort utiles pour apporter un soutien indispensable aux gens d'affaires.

QUELLES PREMIÈRES MESURES LA SADC A-T-ELLE PRISES ?

« Nous avons écouté l'inquiétude des entrepreneurs, car cette situation hors du commun a créé une grande incertitude. La plupart se sont retrouvés sans contrats, sans employés, sans revenus, et parfois devant une menace de fermeture. La plupart des gens ont diminué leurs achats, les restreignant aux besoins essentiels. Cela a causé une crise de confiance, très néfaste pour les affaires. Les résultats des impacts de la pandémie de COVID-19 sur nos PME démontrent qu'en moyenne, celles-ci ont perdu plus de 30 % de leurs chiffres d'affaires annuels. Ce qui a entraîné un manque de liquidités important et un besoin d'accès à des capitaux de manière urgente pour faire face à une situation tout à fait exceptionnelle. Dans un premier temps, donc nous avons offert un moratoire de trois mois, intérêts et capital, aux entrepreneurs qui avaient des prêts avec nous. Et 60 % se sont prévalus de cette mesure. Dans un deuxième temps, notre équipe a offert de l'accompagnement dans le cadre de toutes les mesures mises en place par le gouvernement fédéral telles que la Prestation canadienne d'urgence (PCU), la Subvention salariale d'urgence, le Compte d'urgence pour les entreprises et le Programme d'aide d'urgence pour le loyer commercial. Dans toute cette démarche d'aide, nous travaillons en étroite collaboration avec le CLD de Pierre-De Saurel.

LE RÉSEAU DES SADC /CAE A ANNONCÉ RÉCEMMENT UNE AUTRE AIDE FINANCIÈRE ?

Nous avons constaté que plusieurs entreprises touchées par la pandémie ne se qualifiaient pas pour avoir accès



aux premiers programmes d'aide gouvernementaux. Par exemple, la plupart de notre clientèle est composée de PME et de travailleurs autonomes qui n'ont pas la masse salariale suffisante pour bénéficier des programmes d'aide. Des négociations ont donc eu lieu entre les SADC et le premier ministre Justin Trudeau ainsi que la ministre du Développement économique et des Langues officielles, Mélanie Joly, pour permettre à toutes les entreprises affectées par la pandémie d'avoir accès à de l'aide financière. Un nouveau fonds d'urgence a été débloqué, le Fonds d'aide et de relance régionale (FARR). À la fin mai, le gouvernement du Canada a annoncé l'octroi d'une somme supplémentaire de 287 millions de dollars dédiée aux 67 SADC et CAE du Québec et aux 268 organisations de tout le pays.

COMMENT FONCTIONNE LE FARR ?

L'aide est octroyée sous forme de prêts dont le montant peut aller jusqu'à 40 000 \$, sans intérêt pendant deux ans. Et si l'entrepreneur le rembourse d'ici le 31 décembre 2022, il ne devra en rembourser que 75 %. Le FARR est offert aux entreprises de tous les secteurs d'activité. C'est une très bonne nouvelle, car cette aide vient répondre aux besoins des entreprises, en leur permettant de passer à travers cette crise.

DE QUELLE FAÇON ENVISAGEZ-VOUS LA REPRISE ?

Je crois qu'à la SADC, nous allons reprendre notre vitesse de croisière à l'automne. Nous avons bien fait nos devoirs et maintenant nous regardons vers l'avant. Par ailleurs, à l'approche d'une reprise graduelle des activités des

PME ET ENTREPRENEURS : LE COVID-19 VOUS TOUCHE !

- Votre assurance collective est trop coûteuse pour votre budget actuellement ?
- Vous pensez y mettre fin ou en ajouter une ?
- Vous voulez attirer des employés et surtout conserver vos employés actuels ?
- J'ai des solutions innovatrices pour respecter votre budget à 100% ! Contactez-moi !

J.F. Gagné Avantages Sociaux

Le bon plan au bon coût!

☎ 450 743-3357

✉ info@jfgagne.qc.ca

www.gagneetassocies.com

9352-2027 Québec inc.
Cabinet en assurance de
personnes et services
financiers



entreprises, plusieurs opportunités se pointent pour celles-ci. Plus que jamais, l'innovation, le virage numérique et le développement durable doivent continuer à faire partie de notre nouveau modèle d'affaires régional pour diversifier notre économie.

Nos modèles d'affaires ont changé et la pandémie a bien démontré que plus que jamais ils doivent désormais se fonder sur ces trois enjeux fondamentaux, auxquels nous sensibilisons les entrepreneurs depuis quelques années. Ce nouveau modèle est porteur pour notre région et la SADC y croit et y travaille avec tous ses partenaires.

Encore plus qu'avant, les entreprises doivent être à l'écoute de leurs clients, faire preuve de souplesse, de capacité d'adaptation. Certaines entreprises l'ont fait depuis les derniers mois : boutiques en ligne, commandes à emporter, livraison gratuite, production de biens reliés à la pandémie, il y a plusieurs exemples dans notre région. La pandémie a accéléré la prise de conscience face à ces défis que doivent relever les entrepreneurs.

Actuellement les SADC travaillent fort pour que le gouvernement mette en place à l'automne des fonds de relance, dédiés aux SADC, afin que nous puissions accompagner les entreprises durant cette étape. En

conclusion, nos entrepreneurs traversent une grosse tempête, mais nous demeurons optimistes d'une reprise économique graduelle. » ■

LES PRINCIPALES MESURES FÉDÉRALES

- Prestation canadienne d'urgence (PCU): 2000 \$ par mois pendant 4 mois
- Subvention salariale d'urgence: 75 % des salaires
- Compte d'urgence pour les entreprises: prêts de 40 000 \$, sans intérêt, pour 1 an
- Programme d'aide d'urgence pour le loyer commercial
- Fonds d'aide et de relance régionale (FARR) : prêts jusqu'à 40 000 \$
- Moratoire de 3 mois, intérêt et capital, pour les prêts faits par la SADC

LES ENJEUX DE LA RELANCE

- L'innovation, le virage numérique et le développement durable : les bases de notre nouveau modèle d'affaires régional

Une histoire de *familles*

- » Funérailles traditionnelles
- » Préarrangements
- » Columbariums

SUCCURSALES

Sorel-Tracy » 75, rue Elizabeth » 450 743-5566

Contrecoeur » 4967, rue Legendre » 450 587-2233

Saint-Robert » 258, rue Principale » 450 782-2511

Saint-Roch-de-Richelieu » 915, rue St-Pierre » 450 785-2873

Saint-Aimé » 871, rue Royale » 450 788-2373

Yamaska » 105, rue Principale » 450 789-2373

Verchères » 4, rue André » 450 583-3511

S. Jacques & Fils
Salon funéraire
www.salonsjacquesetfils.com

CONT
ACTS
AFFA
IRES.com

LE MAGAZINE DES GENS D'AFFAIRES
DE SOREL-TRACY ET RÉGION

DU 25 JUIN AU 9 SEPTEMBRE

7 JOURS SUR 7, DE MIDI À 19 H

Les hits de L'ÉTÉ

CJSO
101.7FM

2 FRÈRES | THE WEEKND | BLEU JEANS BLEU | PITBULL
COEUR DE PIRATE | CAMILA CABELLO | ALEX NEVSKY
DUA LIPA | MARC DUPRÉ | MAROON 5 | LES TROIS ACCORDS
| GREEN DAY | LES COWBOYS FRINGANTS | PINK | KAIN
POST MALONE | LUDOVICK BOURGEOIS | JONAS BROTHER

SOUS LA DIRECTION MUSICALE DE VALÉRIE FERLAND



Une présentation de :



SOREL-TRACY
NISSAN



SOREL-TRACY
MITSUBISHI



SOREL-TRACY

cjso.ca



LA RELANCE DE NOTRE RÉGION PASSE PAR L'ACHAT LOCAL

SYLVAIN DUPUIS, DIRECTEUR GÉNÉRAL DE LA CHAMBRE DE COMMERCE ET D'INDUSTRIE DE SOREL-TRACY

Par Catherine Objois, rédactrice



SYLVAIN DUPUIS

DIRECTEUR GÉNÉRAL DE LA CHAMBRE DE COMMERCE ET D'INDUSTRIE DE SOREL-TRACY

Dès le début de la crise, la CCIST a décidé de demeurer présente en cette période particulière. « La Chambre se devait d'être là, de rester sur le terrain pour aider au maximum nos membres autant que les non-membres. Nous n'avons laissé personne sur le bord de la porte. Il fallait que la Chambre soit une personne-ressource pour épauler les PME et les travailleurs autonomes, tout en assurant la sécurité financière de l'organisme », affirme Sylvain Dupuis.

La Chambre est restée vivante, impliquée et proche de tous les gens d'affaires, malgré la distanciation

LE COMITÉ D'INTERVENTION TACTIQUE EN DÉVELOPPEMENT ÉCONOMIQUE

Quand le Québec a été mis en pause, Sylvain Dupuis a constaté l'impact majeur sur les entrepreneurs. Il a sollicité les intervenants pour former un Comité d'intervention. Coordonné par la CISST, celui-ci regroupe le CLD de Pierre-De Saurel, la SADC de Pierre-De Saurel, la MRC de Pierre-De Saurel, la Ville de Sorel-Tracy, la Chambre de développement agricole, le Carrefour jeunesse emploi Pierre-De Saurel, ainsi que les députés Louis Plamondon et Jean-Bernard Émond. « L'objectif était d'arrimer les actions des organismes offrant un soutien aux entreprises touchées par la COVID-19 et d'accompagner celles-ci dans les diverses mesures d'aides gouvernementales afin de favoriser la continuité des activités économiques dans la MRC. Dès le début nous avons senti beaucoup d'inquiétude dans le milieu des affaires, et il n'y avait pas encore d'aide gouvernementale. La MRC a débloqué un fonds d'aide de 200 000 \$, géré par le CLD. »

UN RÔLE D'INFLUENCE AUPRÈS DES MINISTÈRES

« Avec la mise en place des aides gouvernementales, j'ai participé comme directeur de la CCIST à de nombreuses rencontres avec des ministères des deux paliers. Les chambres de commerce ont joué un rôle de conseiller important sur plusieurs points, par exemple en persuadant le ministre de reporter le paiement des taxes, ou en soulignant des lacunes dans les critères d'attribution des programmes d'aide. »

ACCOMPAGNEMENT ET SOUTIEN

Lors de la fermeture des entreprises non essentielles, la CISST a accompagné les entrepreneurs en les informant et en les référant. Le même soutien a été effectué auprès de ceux qui oeuvraient dans les services essentiels, et ensuite aux commerçants qui ont rouvert leurs portes. Sur le site de la CISST deux nouveaux onglets ont été créés, Fonds d'urgence régional, avec le formulaire pour y adhérer, et



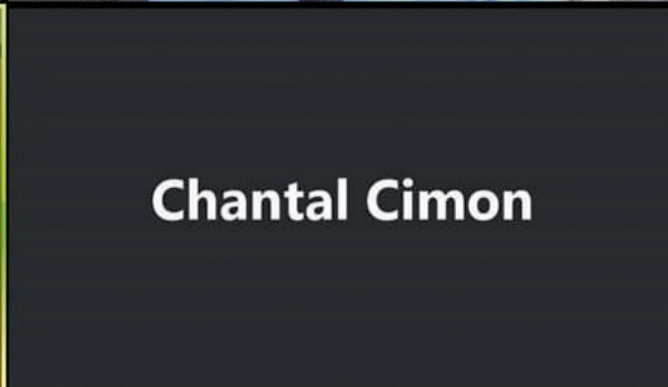
Louis Plamondon



Jean-Bernard Emond



Sylvain Dupuis



Chantal Cimon

Covid-19 qui présente toutes les ressources et outils pour les entreprises par de nombreux liens vers des références utiles, soit les gouvernements et institutions financières, la Ville de Sorel-Tracy, et les divers organismes de soutien de la région.

Un lien humain, essentiel, a aussi été maintenu. « J'ai répondu au téléphone à beaucoup d'entrepreneurs pour les rassurer, les informer, les mettre en lien avec les bonnes personnes-ressources. J'ai reçu des centaines d'appels, certains à 7 h le matin, d'autres à 10 h du soir, j'ai toujours été disponible et je continue ! », raconte Sylvain Dupuis. « Les critères des programmes d'aide changeaient beaucoup et parfois d'un jour à l'autre. Ce n'était pas facile de s'y retrouver ! Nous avons guidé les gens, certains ne pensaient pas avoir droit à telle ou telle aide, pensant tout perdre. »

La CCIST est également intervenue auprès de certaines entreprises pour leur suggérer de payer leurs fournisseurs plus vite que d'habitude. Une belle solidarité s'est créée.

« Aussi nous avons organisé des rencontres virtuelles sur la plateforme ZOOM entre les entrepreneurs et les deux députés de notre circonscription, ainsi qu'avec un retraité de Revenu Canada. Ces intervenants ont pu répondre aux questions des gens d'affaires. Et nous continuons à offrir des services de formation en ZOOM conférence. »

Tous nos services sont gratuits et offerts à tous, membres et non-membres.

LE MOT D'ORDRE POUR LA RELANCE : CONSOMMONS CHEZ NOUS !

« Je réfléchis à la relance déjà depuis des semaines.

D'abord, souhaitons que les mesures mises en place se révèlent suffisantes pour sauver toutes nos entreprises. La grande inquiétude qui demeure concerne tout le secteur culturel et touristique, il y aura inévitablement moins de roulement d'argent dans la région.

Ensuite, nous avons vu comment plusieurs se sont adaptés à la situation : livraison et commandes à emporter, boutiques en ligne, nouvelle production d'articles en demande comme les masques, etc. Toute cette expérience nouvelle va rester. Enfin, notre prochain cheval de bataille sera, tout à fait en accord avec notre mission, de favoriser l'achat local. La CCIST lance le signal avec ses partenaires de dépenser dans la région, pour permettre aux gens d'affaires de chez nous de repartir. Le confinement en a amené plusieurs à découvrir ou redécouvrir toute l'offre des commerces et entreprises de la région, nous devons continuer à les encourager. » ■

LES MESURES

- Comité d'intervention tactique en développement économique
- Un rôle d'influence auprès des ministères
- Accompagnement, soutien, information
- Rencontres virtuelles offertes aux entrepreneurs

LA RELANCE

- L'achat local est la meilleure façon de relancer notre économie régionale
- Découvrir l'offre de produits et services de la région

NOUS DEVONS TRAVAILLER ENSEMBLE, DANS LE BON SENS

MARIO FORTIN, DIRECTEUR GÉNÉRAL DE CARREFOUR JEUNESSE-EMPLOI (CJE) DE PIERRE-DE SAUREL ET DE RECYCLO-CENTRE

Par Catherine Objois, rédactrice



MARIO FORTIN

DIRECTEUR GÉNÉRAL DE CARREFOUR JEUNESSE-EMPLOI (CJE)
DE PIERRE-DE SAUREL ET DE RECYCLO-CENTRE

Depuis le début des mesures mises en place pour lutter contre la pandémie, Mario Fortin a dû continuer à mener non pas un mais deux organismes, puisqu'il est à la fois directeur général de Carrefour jeunesse-emploi (CJE) de Pierre-De Saurel et de Recyclo-Centre, dont la mission commune est de favoriser la réussite des jeunes. Recyclo-Centre est une ressource et une entreprise d'insertion sociale pour les 16 à 44 ans, tandis que le CJE favorise la

persévérance scolaire, le retour aux études, l'entrée ou le retour sur le marché du travail, pour les 15 à 35 ans. Malgré les circonstances particulières, les deux organismes ont continué d'assurer leurs services auprès d'une clientèle susceptible d'être particulièrement affectée par la situation actuelle.

QUEL IMPACT A EU LA PANDÉMIE SUR LE RECYCLO-CENTRE ?

Durant la fermeture, les employés, par l'entremise de divers programmes d'insertion, ont été accompagnés par les intervenants en télétravail et ont continué à être rémunérés. La durée de leur programme d'emploi a été prolongée pour compenser le temps perdu. Quand le magasin a rouvert le 6 mai, une série de mesures a été mise en place pour protéger autant la clientèle que les employés. Ceux-ci ont dû répondre à de nouvelles exigences, apprendre de nouvelles façons de travailler. Les ventes ont recommencé avec une belle moyenne. Dès la réouverture nous avons engagé de nouveaux participants à des programmes d'insertion. Le centre de dons, rouvert avant le magasin, a été submergé de dons, car les gens ont profité du confinement pour faire beaucoup de ménage. Malgré un mois et demi sans revenus, Recyclo-Centre a réussi à traverser la crise sans trop de dommages...

QUELLES MESURES AVEZ-VOUS PRISES AU CJE ?

En ce moment, les jeunes vivent davantage d'isolement et de solitude, donc il fallait les accompagner plus que jamais. Le CJE a continué d'offrir ses services à sa clientèle sans interruption, les suivis et les rencontres avec les intervenants ont été maintenus, mais de façon virtuelle, les bureaux étant fermés. L'équipe est en télétravail et elle s'est montrée très active. Sur les pages d'accueil et des nouvelles de notre



site Internet, nous avons assuré à notre clientèle que nous allions continuer à lui offrir tout le soutien nécessaire, en l’invitant à nous contacter par téléphone, texto, Messenger, courriel et autres : « Nous sommes là pour toi ! Si tu as besoin d’aide avec tout ce qui se passe en ce moment, n’oublie pas que ton CJE est là pour toi ! Retrouve-nous sur Facebook et Instagram !+ » Faisant preuve d’une grande créativité, notre équipe a pris plusieurs initiatives, comme par exemple des activités par Facebook sur divers sujets.



ET AU NIVEAU DE L’EMPLOI ?

Dans la situation actuelle, de nombreuses personnes ont perdu leur emploi, par contre plusieurs employeurs recherchent des candidats pour combler des postes temporaires. Sur notre site, nous avons invité les jeunes à nous appeler pour les réorienter et leur trouver un emploi rapidement. Notre équipe est en mesure de référer des gens qui correspondent aux besoins des entreprises et diffuser leur offre au sein de leur clientèle. Le CJE de Pierre-De Saurel fait partie, aux côtés de plusieurs intervenants, du Comité d’intervention tactique de développement économique, mis sur pied à la fin mars, en apportant son expertise en employabilité.

COMMENT VOYEZ-VOUS LES DÉFIS DES PROCHAINS MOIS ?

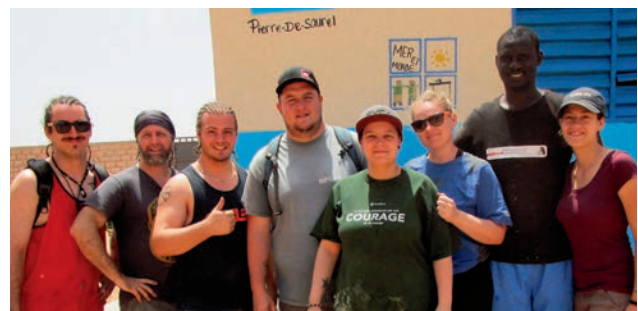
Avec le déconfinement progressif pour les deux organismes, le grand défi sera de ne pas se relâcher sur les consignes sanitaires. Au Recyclo-Centre, les intervenants et formateurs préparent le retour à la normale en poursuivant le support en psychologie sociale pour les employés. Au CJE, déjà on met des choses en place pour nos intervenants en milieu scolaire, afin de préparer la rentrée. Après bientôt trois mois, je dresse un bilan positif, dans les circonstances, pour les deux organismes. Nous avons travaillé fort pour que de nombreuses mesures soient mises en place afin que la crise ne nous frappe pas trop fort.



Des organisations ont fait de petits miracles en se revirant sur un dix sous. Ainsi, Gabrielle Gélinas Saint-Ours, directrice générale de la Corporation de développement communautaire (CDC) Pierre-De Saurel, a pris l’initiative de mettre en place un comité communautaire au début avril, où les organismes travaillent ensemble et partagent les informations. Car le milieu socioéconomique a été affecté par de nombreuses problématiques.

Beaucoup ont travaillé très fort pour traverser la crise. Je crois que l’avenir passe par la concertation entre tous les gens de notre communauté, pour réellement améliorer les choses et non pour se faire du capital politique, et par l’achat local, auquel je crois encore plus qu’avant, afin de sauver le plus d’entreprises d’ici.

Pour l’avenir, nous devons être inspirants et travailler tous ensemble dans le bon sens. Il faut se serrer les coudes comme communauté, utiliser chaque joueur. ■



LES MOTS D’ORDRE POUR L’AVENIR
Concertation, travail d’équipe, achat local

C'EST LE TEMPS DE DÉCOUVRIR OU REDÉCOUVRIR NOTRE RÉGION !

ROXANNE DUGAS, DIRECTRICE GÉNÉRALE DE L'OFFICE DU TOURISME DE LA RÉGION DE SOREL-TRACY

Par Catherine Objois, rédactrice



ROXANNE DUGAS
DIRECTRICE GÉNÉRALE DE L'OFFICE DU TOURISME
DE LA RÉGION DE SOREL-TRACY

« À l'Office, tous les projets ont été mis sur la glace. Le bureau est fermé pour le moment, cependant l'équipe continue à répondre à la clientèle, par téléphone, courriel et autres technologies. D'ailleurs, nous travaillons à rendre notre site Web encore plus performant pour faciliter la recherche, notamment avec le blogue Ouvert ou fermé ? »

L'INDUSTRIE DU TOURISME EST LA PLUS TOUCHÉE PAR LES IMPACTS DE LA PANDÉMIE ?

Le secteur du tourisme est sûrement l'un des plus gravement touchés par la crise sanitaire et les mesures de confinement prises contre l'épidémie de COVID-19. Toute l'offre touristique, que ce soit événements, spectacles, restaurants, sports, attractions, camping, hôtels, etc., a été frappée de plein fouet. Pour l'instant, il règne beaucoup d'incertitude et donc d'inquiétude dans le milieu. Comment va évoluer la situation et à quoi va ressembler la saison touristique ? D'autant plus que nous devons composer avec une autre donnée fondamentale et spécifique à notre secteur : la saison touristique au Québec est très courte, soit en général du 24 juin à la fête du Travail. La situation actuelle pose donc plusieurs défis ! Beaucoup de choses acquises ont changé, et pour reprendre les activités, les entrepreneurs devront faire appel à leur capacité d'adaptation ! Une chose est sûre, la saison touristique estivale 2020 sera très particulière !

LE PREMIER GRAND DÉFI ? MISER SUR LA CLIENTÈLE LOCALE DANS UN PREMIER TEMPS

D'habitude, nous faisons des actions promotionnelles à la fois auprès des gens de la Montérégie et du Grand Montréal, et des gens de notre région, en les invitant à être des ambassadeurs locaux : faire découvrir la région quand ils reçoivent des parents et amis de l'extérieur. Cet été comme partout au Québec, nous miserons seulement sur la clientèle de notre MRC, dans une première étape. Le mot d'ordre de L'Alliance de l'industrie touristique du Québec est de ne pas attirer de visiteurs d'autres régions et Tourisme Montérégie ne fera pas de promotion à l'international. Tous nos efforts seront donc mis au niveau de l'achat local et des activités dans la MRC. D'ailleurs nous constatons



déjà cette tendance vers le tourisme local par le taux de fréquentation de notre site Internet, le même que l'année dernière à pareille date, mais d'une provenance presque exclusivement locale.

QUELLE SERA L'AUTRE ÉTAPE ?

Dans un deuxième temps, nous envisageons un mouvement éventuel de tourisme interrégional ou intra-Québec, qui permet de découvrir ou redécouvrir une ou d'autres régions accessibles au Québec. À cet égard nous travaillons de façon beaucoup plus soutenue avec nos collègues d'autres villes de la Montérégie, comme Saint-Hyacinthe, Saint-Jean-sur-Richelieu et Valleyfield, ainsi que Tourisme Montérégie, pour réfléchir sur les actions que nous pourrions mener ensemble au niveau promotionnel. Tout dépendra bien sûr de la possibilité des déplacements entre les régions.

LE DEUXIÈME GRAND DÉFI SERA CELUI DE LA RÉOUVERTURE ?

Absolument ! Quels sont les commerces et entreprises qui seront ouverts, lesquels resteront fermés ? Hier (le 13 mai) le gouvernement du Québec a annoncé la reprise de certains sports individuels à partir du 20 mai, et une première phase de réouverture de certaines activités dans les parcs de la Sépaq a été annoncée, c'est encourageant. Cependant cette réouverture progressive pose de nombreux défis : les entreprises touristiques vont-elles embaucher pour une période très courte ? Et la clientèle sera-t-elle au rendez-vous, par exemple dans les restaurants, avec toutes les contraintes ? Les gens vont-ils éviter les endroits plus confinés pour se tourner vers le plein air et l'été dans leur cour ? Déjà on constate que les ventes de piscine et d'articles pour l'extérieur explosent en ce moment. Beaucoup d'acteurs du milieu se posent ces questions et aimeraient avoir un calendrier pour prévoir la saison. Il y a une question de rentabilité. Une marina qui rouvre en juillet, un restaurant ou une salle de spectacle n'accueillant que 30 % de leur capacité de clientèle, seront-ils rentables ?

UN AUTRE ENJEU : LA NOUVELLE RÉALITÉ DES ENTREPRISES TOURISTIQUES

Autre enjeu important à considérer, les entreprises devront s'adapter aux nouvelles réalités : offrir leurs services tout en respectant la distanciation et autres consignes sanitaires. Par exemple, les kayaks devront être désinfectés après chaque utilisation. Tous dans le milieu réfléchissent à la façon de mettre en place ces mesures.

UN PLAN DE RELANCE EST-IL PRÉVU AU NIVEAU PROVINCIAL ?

Tourisme Montérégie fait partie d'un comité avec le ministère du Tourisme qui a déjà sur la table plusieurs plans de relance, mais tout dépend des directives de la Santé publique du Québec.



Photo: iStock

QUELLE EST LA STRATÉGIE DE L'OFFICE DU TOURISME ?

Notre première stratégie sera de travailler avec les entreprises ouvertes pour organiser des micro excursions dans la région, soit camping, kayak, randonnée pédestre, etc. Déjà nous avons remarqué une fréquentation plus importante des Jardins de la Baronne, à l'arrière de la Maison des gouverneurs, et des parcs. Notre défi sera d'intéresser les gens d'ici à découvrir leur région en les faisant sortir de chez eux. Cette crise est une belle l'occasion de découvrir ou mieux connaître tous les attraits de notre région, qui est par chance, une destination nature.



J'AI ESPOIR QU'APRÈS TOUT CE CONFINEMENT, JUSTE SE PROMENER EN KAYAK DANS LES ÎLES DEVIENDRA FORMIDABLE !

Malgré l'annulation des grands événements comme les festivals, générateurs d'importantes retombées économiques pour notre région, il y a encore de l'espoir pour la saison touristique, mais elle sera complètement différente. L'industrie touristique doit s'adapter et innover ! ■

LES SEPT DÉFIS DE LA REPRISE TOURISTIQUE*

- Continuer à respecter les règles et les principes établis par la Santé publique.
- Saisir les opportunités du tourisme local et interrégional
- Valoriser l'offre touristique québécoise
- Assurer la demande (clientèle) pour la survie des entreprises
- Adaptation des organisations du tourisme (mesures sanitaires, etc.)
- Promotion mieux alignée sur le marché domestique
- Le « cocooning » (faire sortir les gens de leur cour !)

* Martin Soucy, président-directeur général, Alliance de l'industrie touristique du Québec (publié les 4 et 9 mai, alliancetouristique.com)



LE BÂTISSEUR DU CÉGEP DE SOREL-TRACY

Par Catherine Objois, rédactrice, avec la collaboration de Jacques Hamel



ROLAND GAUDREAU

Roland Gaudreau nous a quittés le 18 avril dernier, mais son héritage demeure bien présent dans notre région. Il fut en effet le fondateur et le premier directeur général du Cégep de Sorel-Tracy, une institution solidement ancrée dans notre milieu depuis plus de 50 ans.

Les étudiants d'aujourd'hui l'ignorent sûrement mais, s'ils ont le privilège d'avoir accès à l'enseignement supérieur dans notre région, c'est en grande partie grâce à Roland Gaudreau. Après avoir dirigé la section collégiale de l'externat classique Mgr-Decelles au début des années soixante, monsieur Gaudreau est devenu directeur de l'enseignement général à l'Institut de technologie de Tracy à la veille de la création des cégeps, pendant la période de transition du nouveau cours collégial. En 1969, grâce à ses efforts soutenus, l'institution régionale était reconnue comme campus du Cégep de Saint-Hyacinthe. C'est lui qui assura la direction de l'établissement dès le début de la création des cégeps par le ministère de l'Éducation de l'époque en 1968, et occupa ensuite ce poste durant trente ans, un record de longévité. En 1970, Le Cégep de Saint-Hyacinthe devenait « Cégep régional Bourgchemin » et regroupait les campus de Sorel-Tracy, Drummondville et Saint-Hyacinthe, lieu du siège social. Ce professeur d'Histoire et humaniste d'une rare érudition s'est dédié entièrement pendant plus de trois décennies à sa région d'adoption et à « son » cégep. Il s'est investi corps et âme dans plusieurs batailles au fil des années, intimement persuadé que notre région devait posséder un établissement d'études supérieures digne de ce nom. Alors que dans les premières années l'enseignement collégial était dispensé dans diverses annexes sur notre territoire, désuètes ou inadéquates et sans infrastructures sportives ou culturelles, doter la région d'un collège digne de ce nom était une absolue nécessité.

Dès 1970, Roland Gaudreau jetait les bases de la première construction d'un édifice dédié à cette fin. Au cours de la deuxième moitié des années soixante-dix, la régionalisation de l'enseignement collégial autour de Saint-Hyacinthe peinait à satisfaire les besoins de Sorel-Tracy et Drummondville. Deux nouvelles institutions autonomes allaient naître en région, l'une d'elles à Sorel-Tracy en 1980, après des démarches longues et semées d'embûches, marquées par d'importantes pressions de la communauté. Soutenus par une ferme volonté régionale, le conseil d'administration et le personnel du collège, sous la gouverne de monsieur Gaudreau obtinrent, de haute lutte, l'édifice tant souhaité qui ouvrit ses portes en 1981 à l'endroit actuel, boulevard de Tracy, à l'époque boulevard de la Mairie. Dès 1983, le nouveau collège devait se doter d'espaces permanents additionnels pour satisfaire une clientèle de plus en plus importante ; le bloc « D » est venu s'ajouter au milieu des années quatre-vingt et a permis un réaménagement majeur des espaces internes dédiés aux laboratoires et ateliers équipés de nouvelles technologies.

En 1988, afin de répondre à un besoin pressant de revitalisation de la région, monsieur Gaudreau mit de l'avant un projet tout à fait novateur et inédit d'un centre de recherche conjoint collège-université-entreprises axé sur les problèmes environnementaux que connaissait la région et qui commençaient à être stigmatisés à plus large échelle. Ainsi, le Centre de recherche en environnement UQÀM / Sorel-Tracy (CREUST) vit le jour en 1990 et, après d'intenses démarches à partir de 1992 auprès des instances appropriées, rendait possible la création en 1999 du Centre collégial de transfert technologique en écologie industrielle (CTTÉI). Cette institution maintenant largement reconnue, qui a fêté en 2019 son vingtième anniversaire d'existence, continue de soutenir petites et moyennes entreprises québécoises et au-delà dans leurs efforts de conciliation économie-environnement.

Monsieur Gaudreau a quitté ses fonctions en juin 1997 pour jouir d'une retraite bien méritée. Deux ans plus tard, le Gala du mérite économique régional nommait « Grand Bâtitseur » cet ardent défenseur de l'enseignement collégial et du développement régional afin d'honorer ses accomplissements : doter la région d'un cégep à dimension humaine, acteur reconnu de son milieu et rayonnant bien au-delà. En 2003, le Collège nommait son centre de documentation en son honneur « Bibliothèque Roland-Gaudreau ». ■

SEREZ-VOUS TOUCHÉ PAR CETTE STATISTIQUE ?



Photo : Mireille Caza

Jessica Campeau

Chef d'équipe
Développement et service
aux entreprises
L'Orienthèque

jcampeau@orientheque.ca

**SAVIEZ-VOUS QUE,
SELON UN SONDAGE
MENÉ PAR ANGUS REID
POUR LE COMPTE DU
CABINET-CONSEIL EN
RESSOURCES HUMAINES
ADP CANADA, EN
SITUATION DE COVID-19,
2 EMPLOYÉS SUR 5
SERONT BIENTÔT EN
RECHERCHE ACTIVE
D'EMPLOI ?**

À L'Orienthèque, nos conseillers d'orientation et en emploi m'ont fait part d'une hausse de demandes de la clientèle. Afin de savoir ce qui motive autant les gens à changer d'emploi, j'ai discuté avec certains d'entre eux et voici ce que j'ai constaté.

SOYEZ TRANSPARENT, COMMUNIQUEZ !

Durant le confinement, plusieurs personnes se sont senties seules, voire abandonnées par leur employeur. Puisqu'ils n'avaient aucune information suite à la fermeture du lieu où ils travaillaient, les rumeurs se sont mises à circuler et l'inquiétude s'est rapidement installée. Dans un contexte tel que celui que nous vivons actuellement, je vous conseille de faire preuve de transparence envers vos employés. Faites-leur part des difficultés que vous vivez en ce moment et des solutions que vous envisagez pour y remédier. Parlez-leur de vos attentes et de vos objectifs. C'est en leur apportant des réponses claires et honnêtes que vous pourrez renforcer votre lien de confiance avec eux.

SOYEZ VIGILANT, PROTÉGEZ VOS EMPLOYÉS !

Un autre facteur de stress important chez les travailleurs et travailleuses concerne les mesures sanitaires destinées à les protéger de la COVID-19. Si vous avez déjà mis en place des mesures qui assurent des conditions de travail sûres et saines pour tous, assurez-vous qu'elles soient rigoureusement respectées. N'oubliez jamais que si l'un enfreint la règle, un autre suivra, et si vous ne réagissez pas

à ce manque de considération envers les mesures à respecter, cela suscitera de nombreuses réactions parmi votre personnel. Ne craignez pas de vous montrer ferme et attentif sur ce point, vos employés apprécieront vos efforts et votre soutien.

SOYEZ CRÉATIF, ADAPTEZ VOTRE STYLE DE GESTION !

Pour certaines personnes qui se sont vu confier des mandats en télétravail, l'expérience s'est révélée difficile. Confrontées au manque de routine quotidienne et de contacts humains, confinées dans un espace de travail parfois peu approprié, elles ont rapidement été déstabilisées. À cause du personnel réduit, certaines se sont mises à accepter de plus en plus de mandats jusqu'au jour où elles ont craqué sous la pression. Je vous suggère alors d'adapter votre style de gestion à chacun de vos employés en vue d'assurer le bien-être de chacun d'eux. N'hésitez pas à organiser régulièrement des rencontres virtuelles où vous pourrez faire part d'objectifs clairs, vous assurer de la compréhension des mandats à effectuer et, surtout, souligner les bons coups de vos employés. Soyez créatif, pourquoi ne pas mettre sur pied des 4 à 4 1/2 virtuels afin de favoriser la cohésion d'équipe à distance? Ce faisant, vous aurez tout en main pour améliorer les conditions de travail au sein de votre entreprise.

Pour terminer, n'oubliez pas que chaque employeur a le devoir de s'assurer de la santé et de la sécurité de ses employés. ■

LE TÉLÉTRAVAIL... LÀ POUR RESTER ?



Photo: MattiB, photographie

Michèle Gauthier

Agente de communication
SADC Pierre-De Saurel

comm@sadcsaurel.ca

**ÇA FAISAIT LONGTEMPS
QU'ON EN PARLAIT, DE CE
FAMEUX TÉLÉTRAVAIL...
ET PUIS LA CRISE DE LA
COVID-19 EST ARRIVÉE
ET NE NOUS A PAS
LAISSÉ LE CHOIX !**

Pour ceux et celles qui comme moi avons la chance de continuer à travailler et de pouvoir le faire de chez nous, le télétravail s'est imposé comme notre nouvelle normalité. Et il faut se rendre à l'évidence, cette situation va durer plus longtemps que ce que nous avons imaginé au départ.

Depuis le début de l'année, et surtout depuis la mi-mars, environ 50 % des conférences étudiées ont abordé la question. Le télétravail est devenu un sujet central. De nombreux dirigeants se rendent compte qu'il est tout à fait possible de favoriser le télétravail, qui s'avère une solution simple et productive dans bien des cas.

Selon le sondage mené par Indeed en février 2019 auprès de plus de 500 employés et de 500 employeurs dans divers secteurs, les répondants considèrent que le télétravail améliore la productivité et favorise le bonheur des employés. Qui plus est, de nombreuses personnes sont à la recherche de postes à distance – plus de la moitié (60 %) des employés affirment que la possibilité de télétravail est un critère important lorsqu'ils doivent choisir un poste.

LE TÉLÉTRAVAIL ET LA PRODUCTIVITÉ

Les employés disent apprécier leur expérience de télétravail. Toujours selon le même sondage, plus de trois quarts des télétravailleurs sondés (80 %) citent une amélioration de l'équilibre vie-travail, et presque tous les employés (90 %) croient que leur productivité à la maison est au moins équivalente à leur productivité au bureau. D'ailleurs, 55 % des employés affirment gagner en productivité quand ils travaillent de chez eux. Leurs employeurs sont tout à fait d'accord. Fait surprenant : 96 % des entreprises ayant une politique de télétravail sont d'avis que celui-ci ne nuit pas à la productivité, et 65 % constatent une hausse de productivité chez les télétravailleurs.

ADAPTER NOS FAÇONS DE TRAVAILLER AU CONTEXTE « TOUT-VIRTUEL »

Si les tâches individuelles (écrire un courriel, rédiger un livrable, faire sa comptabilité, etc.) sont peu affectées par ce changement, les tâches qui impliquent une collaboration entre plusieurs personnes, à savoir les réunions et les ateliers de co-création, sont à réinventer : comment placer l'humain au cœur de cet univers technologique ?

CONSEILS-CLÉS POUR DES RÉUNIONS VIRTUELLES ENCORE PLUS EFFICACES QU'AVANT !

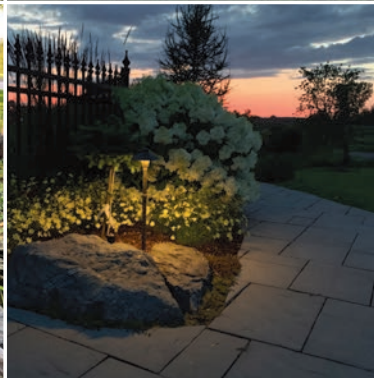
- N'invitez à vos réunions que les personnes directement concernées par le sujet à traiter. Faites suivre l'info après la rencontre aux autres membres de l'équipe.
- Réduisez la durée de vos rencontres. *45 is the new 60*. Ce temps récupéré permettra d'être plus attentif pendant votre rencontre.
- Proposez une règle de déroulement pour la durée de la rencontre qui convienne à tout le monde.
- Les défis de la facilitation d'une réunion virtuelle se situent autour de la gestion : du temps, des outils et de la motivation et de l'attention des participants et, bien sûr, si cette rencontre peut être un simple courriel... envoyez un courriel !

QUELQUES SECRETS POUR UN TÉLÉTRAVAIL EFFICACE

- Précisez les attentes : cela contribue à la satisfaction de vos équipes.
- Imposez des limites raisonnables au nombre de jours travaillés à la maison : invitez vos employés au bureau quelques jours pour favoriser l'esprit d'équipe et combattre l'isolement.
- Maximisez le contact par téléphone ou caméra Web.
- Une politique de télétravail bien pensée peut faire des merveilles pour la satisfaction de tous. ■

OZONE+

GESTION D'AMÉNAGEMENT PAYSAGER



AVEC VOUS
depuis plus de 20 ans !

SUIVEZ-NOUS  ozoneplus.ca



Une force-conseil à votre service



**Entrepreneurs, trouvez
l'appui nécessaire
à l'atteinte de vos
objectifs personnels
et professionnels**

450 746-7000
desjardins.com

 **Desjardins**