

CONTACTS AFFAIRES

LE MAGAZINE DES GENS D'AFFAIRES DE SOREL-TRACY ET RÉGION

Vol. 23 N° 1 | juin 2021



CONTRECŒUR,
**AU CŒUR DU
DÉVELOPPEMENT
RÉGIONAL**

MAUD ALLAIRE, MAIRESSE



L'AGRANDISSEMENT DU PORT DE MONTRÉAL
ET LA ZONE INDUSTRIALO-PORTUAIRE : DES PROJETS MAJEURS





VOTRE TRANQUILLITÉ D'ESPRIT ASSURÉE

Chez Lussier Dale Parizeau, nous sommes reconnus comme des conseillers de confiance. Nous offrons aux familles, aux propriétaires d'entreprise et aux entreprises, un portefeuille complet de solutions de protection et de services financiers.



Assurance
de biens



Responsabilité
civile



Santé et sécurité
du travail



Perte de revenus



Assurance
collective



Cyberrisques

450 746-1000

LussierDaleParizeau.ca



**Lussier
Dale Parizeau**

Cabinet de services financiers

CONTRECŒUR A LE VENT DANS LES VOILES !



Laurent Cournoyer
Éditeur

laurent@cournoyer.cc

Il y a une quarantaine d'années que ça se prépare, l'expansion du Port de Montréal à Contrecœur est à coup sûr un projet porteur pour la région, la Montérégie et même le Québec tout entier. Cet agrandissement du terminal portuaire entraînera la création de la zone industrialo-portuaire Contrecœur-Varennnes qui marquera une étape déterminante dans son développement et celui de la région. Ça représentera même l'un des plus grands chantiers de la province. Contrecœur connaîtra ainsi une expansion majeure, que ce soit au niveau de sa population ou de ses activités commerciales, industrielles et touristiques.

On n'a qu'à prendre connaissance des chiffres pour comprendre l'ampleur de ce projet porteur pour l'avenir de la région et de tout le Québec. 5 000 emplois durant la construction et par la suite 1 000 emplois permanents, près d'un milliard de dollars d'investissements, il n'y a pas à dire, c'est un projet qui changera bientôt le portrait de toute notre économie.

Quelques kilomètres plus loin, l'entreprise QSL a débuté les travaux pour la construction d'un terminal maritime sur l'ancien site de la centrale thermique de Sorel-Tracy. C'est un autre projet qui

amènera des retombées économiques intéressantes pour la région. On parle d'un investissement de 20 millions de dollars sur cinq ans et la création à terme d'une quarantaine d'emplois.

Au cours des dernières années, la population de la ville de Contrecœur a pratiquement doublé, le nombre de mises en chantier a explosé, autant du côté de la construction résidentielle que dans le secteur commercial. D'importants promoteurs immobiliers ont annoncé des projets ou vont inaugurer sous peu de nouvelles constructions. Il n'y a pas à dire, Contrecœur a le vent dans les voiles ! C'est toute la région et les villes environnantes qui profiteront aussi de cette effervescence et qui amènera un impact positif à plusieurs égards.

Vous retrouverez à l'intérieur de ce magazine une dizaine d'entrevues sur le sujet. Nous avons donc consacré une bonne partie du magazine à la ville de Contrecœur et à plusieurs de ses acteurs.

Je tiens à féliciter tous ceux qui ont travaillé à faire avancer ce projet. Ce fut un véritable marathon au cours des dernières années et vous êtes maintenant rendus tout près du fil d'arrivée et c'est tout en votre honneur ! ■

ORDIGENI
ÉLECTRONIQUE ET INFORMATIQUE

L'INFORMATIQUE C'EST
NOTRE MÉTIER!

DÉJÀ 25 ANS!



- » VENTE ET SERVICE INFORMATIQUE COMPLET
- » TÉLÉPHONIE IP HÉBERGÉE
- » SOLUTIONS D'IMPRESSION GÉRÉES
- » AFFICHAGE NUMÉRIQUE DYNAMIQUE
- » CONCEPTION ET HÉBERGEMENT WEB
- » RÉPARATION DE CELLULAIRES ET TABLETTES

267, boulevard Fiset, Sorel-Tracy | **450 780-0299** | ordigeni.com

SOMMAIRE



Numéro précédent
Novembre 2020

cournoyer[®]
publications

100, boulevard Gagné
Sorel-Tracy (Québec) Canada J3P 7S6
Téléphone : 450 746-3914
Télécopieur : 450 746-5853
info@cournoyer.cc • cournoyer.cc

Président-directeur général et éditeur:
Laurent Cournoyer

Directrice adjointe:
Julie Barthe

Rédactrice:
Catherine Objois

Chargées des ventes publicitaires:
France Plante et Julie Scribe

Responsable des publications
et designer graphique:
Sébastien Paul

Concepteur Web
et designer graphique:
Martin Sylvestre

Collaboratrices:
Laury-Eve Berger et Michèle Gauthier

Révisseuse:
Mireille Charbonneau

Impression:
Cournoyer communication marketing

Distribution:
**Postes Canada, 2 500 exemplaires
distribués gratuitement dans tous
les lieux d'affaires et les entreprises
agricoles du territoire de la MRC
de Pierre-De Saurel, à Contrecoeur
ainsi que dans le Bas-Saint-François.**

Dépôt légal:
**Bibliothèque nationale du Québec
Bibliothèque nationale du Canada**

ISSN:
1488-3260

Le magazine *Contacts Affaires* est publié
deux fois par année. Tous droits réservés.
Le contenu du magazine ne peut être
reproduit sans autorisation écrite.



**Consultez la version
électronique du magazine**

contactsaffaires.com

À PROPOS

Né à Sorel-Tracy en 1999, *Contacts Affaires* s'est donné une mission : être un véritable outil de développement économique. Le nom du magazine exprime clairement l'objectif de base de cette mission : établir, assurer et favoriser les contacts entre l'ensemble de tous les acteurs du monde socioéconomique, que ce soit au niveau des entreprises, des gens d'affaires, des organismes et des intervenants des milieux municipal, régional et gouvernemental.





34



38

8 Contrecoeur, ville du 21^e siècle
Maud Allaire, mairesse de Contrecoeur

24 La remarquable ascension de Richard Morrissette
Richard Morrissette, président de Groupe RM

26 Un projet majeur qui s'inscrit dans la nouvelle vision maritime du Québec
Chantal Rouleau, ministre déléguée aux Transports et ministre responsable de la Métropole et de la région de Montréal

28 Une actrice de la première heure dans le projet de Contrecoeur
Suzanne Dansereau, députée de Verchères

30 La plus grande expansion de son histoire
Port de Montréal

34 Protéger et promouvoir les intérêts économiques du Saint-Laurent, dans une optique de développement durable
Société de développement économique du Saint-Laurent

38 Logistec, un acteur maritime majeur à Contrecoeur
Norman Desjardins, directeur général du terminal de Contrecoeur

44 Un géant sidérurgique soucieux de son empreinte environnementale
ArcelorMittal

52 Un fleuron industriel de Contrecoeur
Mathieu Bourgeois, A. & J.L Bourgeois

54 La zone industrialo-portuaire et les pôles logistiques
Groupe Grilli Samuel

62 Le projet de terminal portuaire de QSL à Sorel-Tracy

70 Unir nos forces dans une vision commune
Développement économique Pierre-De Saurel

74 La Société des parcs industriels Sorel-Tracy revient à son nom d'origine

VISION

Être un instrument de la croissance et de l'expansion des entreprises, un solide partenaire du milieu socioéconomique, un miroir de nos réalités économiques, un outil de fierté régionale qui motive et stimule... pour RÉUSSIR ENSEMBLE !
Le magazine *Contacts Affaires*, c'est un panorama complet de notre vie économique régionale :

**UN RÉTROVISEUR
SUR SON HISTOIRE**

**UN MIROIR
SUR SON ACTUALITÉ**

**UNE PROJECTION
SUR SON AVENIR**



LE SAINT-LAURENT A TOUJOURS FAIT PARTIE DE NOTRE VIE !



Catherine Objois
Rédactrice

catherine@cournoyer.cc

« CE QUE JE SAIS, C'EST QUE JE NE SAIS RIEN », DISAIT PARAÎT-IL SOCRATE, CÉLÈBRE PHILOSOPHE GREC DU V^E SIÈCLE AV. J.-C. : LA SAGESSE EST DE SE SAVOIR IGNORANT, ALORS QUE LES AUTRES SE CROIENT SAVANTS. JE ME CROYAIS SAVANTE SUR NOTRE MILIEU ÉCONOMIQUE RÉGIONAL, AYANT FAIT DES CENTAINES D'ENTREVUES AVEC DES GENS D'AFFAIRES DE TOUS HORIZONS. MAIS EN PRÉPARANT CETTE ÉDITION, J'AI DÉCOUVERT LA SPHÈRE DE L'INDUSTRIE MARITIME. J'EN SOUPÇONNAIS CERTES L'IMPORTANCE EN CONTEMPLANT L'IMPRESSIONNANTE MASSE DE L'ÉLEVATEUR À GRAIN, EN OBSERVANT LES NAVIRES À L'ANCRE SUR LE FLEUVE OU AMARRÉS AUX QAIS, ET EN VOYANT PASSER LES ÉNORMES BATEAUX PORTE-CONTENEURS. MAIS C'EST EN RENCONTRANT, VIRTUELLEMENT, PLUSIEURS DE SES ACTEURS QUE J'AI RÉALISÉ L'IMPORTANCE DE CE SECTEUR ÉCONOMIQUE POUR LE QUÉBEC ET NOTRE RÉGION. SAVEZ-VOUS PAR EXEMPLE QUE 8000 BATEAUX NAVIGUENT SUR LE FLEUVE CHAQUE ANNÉE ET QU'IL Y A 20 PORTS AU QUÉBEC, DONT CELUI DE MONTRÉAL OÙ 40 MILLIONS DE TONNES DE MARCHANDISES SONT MANUTENTIONNÉES ANNUELLEMENT, ET CELUI DE SOREL, LE SEPTIÈME PORT AU CANADA EN VOLUME DE MARCHANDISES ?

UNE ARTÈRE ÉCONOMIQUE VITALE, AU CŒUR DE NOTRE HISTOIRE

Votre ordinateur, votre cellulaire, votre chandail, votre café et cette orange que vous mangez, tout cela a traversé l'océan et est arrivé par bateau, comme votre téléviseur, cette bonne bouteille de bordeaux ou encore votre voiture. Nous acheminant 80 % de tout ce que nous consommons, notre majestueux Saint-Laurent est toujours et plus que jamais la porte d'entrée atlantique de l'Amérique du Nord, élément indissociable de notre identité et de notre histoire. C'est par le fleuve que sont arrivés Jacques Cartier, puis Champlain et tous les explorateurs, Pierre de Saurel et ses soldats, devenus les ancêtres des Sorelois, les premières semences, les premiers chevaux, les nouvelles du vieux pays, les secours (ou non !) de la France lors des guerres avec les Anglais. L'arrivée des bateaux au printemps était un événement à Québec, après des traversées souvent épiques. Les vagues successives d'immigrants sont arrivées par le fleuve, amenant leurs lots de drames, les naufrages ou encore

la station de quarantaine à Grosse-Île où sont morts des milliers d'immigrants irlandais au 19^e siècle. Depuis les débuts de l'humanité, la plupart des grandes civilisations sont nées au bord des fleuves, à la fois sources d'eau indispensables pour la vie quotidienne, premiers moyens de transport et au cœur de vallées fertiles. C'est le fleuve qui a donné naissance à Québec, Montréal, puis Sorel, et à son industrie maritime dès 1730. Aujourd'hui, la vallée du Saint-Laurent est plus que jamais le cœur démographique et économique du Québec. Ainsi, le nouveau terminal à conteneurs du Port de Montréal à Contrecoeur sera une réalisation majeure, sans oublier le futur terminal portuaire de QSL à Sorel-Tracy. Sera-t-il possible de concilier l'essor du transport maritime fluvial avec la préservation de cet écosystème fragile, riche d'une faune et d'une flore si variées ? Oui, selon les experts, grâce à de nombreuses initiatives en cours pour diminuer notre empreinte environnementale, qui feront du Saint-Laurent un corridor de commerce intelligent ! ■

A photograph of a man with a beard holding a young girl with blonde hair in a sunlit garden. The man is looking at the girl, who is laughing joyfully. The background is a soft-focus garden with green foliage and a bright sun creating a warm, golden glow. Two green diagonal bars are overlaid on the image: one in the upper left and one in the lower right.

4,7 M\$ retournés aux membres et à la collectivité

Les ristournes, les dons, les commandites et les avantages exclusifs offerts aux membres sont autant de façons de contribuer au développement de notre milieu de vie.

**Ensemble, on appuie des milliers de projets.
desjardins.com/ensemble**

Le montant de la ristourne individuelle et de la ristourne à la communauté provient des excédents de l'année financière 2020.

 **Desjardins**
Caisse des Patriotes

Contreœur, ville du 21^e siècle

Par Catherine Objois, rédactrice

MAUD ALLAIRE
MAIRESSE DE CONTRECEUR



À LA FOIS ENTOURÉE DE NATURE, EN BORDURE DU SAINT-LAURENT, ET À PROXIMITÉ DE LA RIVE-SUD ET DE MONTRÉAL, CONTRECŒUR EST EN PLEINE EFFERVESCENCE.

Ça bouge à Contrecœur ! Nouveaux quartiers résidentiels, croissance démographique soutenue, indice de vitalité économique qui bondit, bonification des services aux citoyens, bref tous les indicateurs le prouvent clairement, la ville de Contrecœur connaît depuis une dizaine d'années un essor remarquable, qui sera stimulé encore davantage à court et à moyen terme par une multitude de projets dont certains sont d'une envergure majeure. Un avenir fort prometteur pour lequel se réjouit à juste titre Maud Allaire, mairesse de Contrecœur depuis bientôt quatre ans.



POURQUOI AVEZ-VOUS SOLlicitÉ UN PREMIER MANDAT À TITRE DE MAIRESSE DE CONTRECŒUR EN NOVEMBRE 2017 ?

« J'ai toujours été attirée par les défis et la réalisation de projets, autant que par la politique et le bien-être de la société, particulièrement les femmes en politique. J'avais la volonté de m'impliquer encore davantage dans l'amélioration et le développement de ma communauté, en mettant à contribution mon expérience et mes compétences acquises en politique municipale après huit années consécutives en tant que conseillère. En particulier, je souhaitais contribuer à finaliser les grands projets en cours comme l'implantation de la zone industrialo-portuaire, du pôle logistique, de l'agrandissement du Port de Montréal ainsi que de la Cité 3000. Mon objectif a toujours été que Contrecœur soit reconnue comme un lieu incontournable et de qualité grâce à l'amélioration des différents milieux de vie communautaires et des services municipaux offerts. »

« CONSTRUIRE AVEC LA POPULATION » EST VOTRE PRINCIPAL OBJECTIF ?

« J'occupe mes fonctions à temps plein dans le but constant d'optimiser les services aux citoyens et avec la volonté de bien informer la population sur les activités municipales. Le conseil municipal place toujours le citoyen au cœur de ses décisions et c'est pourquoi nous avons fait de nombreuses consultations publiques, notamment lorsque nous avons élaboré le Plan d'action en développement durable, la Politique culturelle, la Politique des familles et des aînés, et bientôt notre premier Plan de développement de communauté nourricière. Toutes ces politiques orientent les actions actuelles et futures de la Ville. Effectivement notre objectif principal, c'est de bâtir ensemble le monde de demain pour qu'il représente la vision partagée de la communauté. »



Photos: Ville de Contrecœur

COLONIE DES GRÈVES



DÉVELOPPEMENT RÉSIDENTIEL

DEPUIS LES DERNIÈRES ANNÉES, LA VILLE DE CONTRECŒUR A CONNU UN ESSOR REMARQUABLE. EN DEUX ANS, SON INDICE DE VITALITÉ ÉCONOMIQUE EST PASSÉ DU 41^E AU 22^E RANG SUR LES 1 162 MUNICIPALITÉS AU QUÉBEC. COMMENT L'EXPLIQUEZ-VOUS ?

« Notre ville est en essor économique depuis plusieurs années. Cette 22^e position démontre grâce à des données probantes que la ville se développe et continuera sa progression. Plusieurs facteurs sont pris en considération dans cette analyse comme la construction résidentielle, commerciale et industrielle, la croissance de ce secteur qui augmente notre RFU (richesse foncière uniformisée) et bien sûr, l'augmentation de notre population. Celle-ci est en constante progression depuis plus d'une décennie. Cet indice de vitalité économique va assurément aller en s'améliorant puisque des investissements majeurs sont en cours et que d'autres projets importants, créateurs d'emplois, sont également prévus dans les prochaines années. »

AU NIVEAU DÉMOGRAPHIQUE ET DES SERVICES MUNICIPAUX, LE DÉVELOPPEMENT A ÉTÉ TOUT AUSSI IMPORTANT ?

« La construction s'est maintenue, avec six développements résidentiels (voir encadré en page) sur notre territoire, et elle continue d'augmenter année après année. Le nombre de permis de construction émis est aussi en augmentation dans les dernières années. Il ne reste plus qu'environ 200 permis



CONTRECCŒUR À LA RAME

pour atteindre la pleine capacité des terrains disponibles sur notre territoire. En raison de ce boom immobilier, la ville de Contreccœur connaît une hausse démographique soutenue qui fait en sorte que nous sommes en mesure d'offrir plus de services municipaux et d'améliorer nos espaces publics ainsi que nos infrastructures. L'atteinte d'une population de près de 10 000 habitants, soit une augmentation de 56 % en dix ans, nous permet d'accroître la vitalité commerciale avec une offre grandissante ce qui donne lieu à l'augmentation de l'achat local pour assurer le dynamisme économique de nos commerçants. La situation pandémique n'a pas freiné les citoyens ni les promoteurs puisque nous avons de nombreux projets qui verront le jour prochainement et qui permettront de répondre aux besoins de notre population. »



SADC

Société
d'aide au développement
de la collectivité

PIERRE-DE SAUREL

FAITES COMME EUX!

VITRERIE DUCHESNE

DENTELLE ET DENTIM

SERVICE D'ARRIÈRES
DE LA BASCOTTIÈRE

INVESTIGATION CHARITAGE
SOREL TRACY

ENTREPRENEUR.E.S

Venez rencontrer un conseiller à
votre SADC pour vos besoins
financiers et votre
projet d'affaires.

**ENTRE
5 000\$
ET
150 000\$**
PAR ENTREPRISE

450 746-5595
sadcpierredesaurel.ca

Canada Développement économique Canada pour les régions du Québec
appui financier du SADC

POUVEZ-VOUS NOUS DRESSER UN PORTRAIT D'ENSEMBLE DE CONTRECŒUR EN 2021 ?

« À la fois entourée de nature, en bordure du Saint-Laurent, et à proximité de la Rive-Sud et de Montréal, Contrecœur est en pleine effervescence. Actuellement, tous les secteurs sont en développement. L'économie de la ville, dominée par le secteur industriel, est prospère, employant 3 000 personnes dans des entreprises majeures comme le grand complexe sidérurgique ArcelorMittal ainsi que dans plusieurs PME manufacturières. Les nouveaux entrepreneurs bénéficient d'infrastructures complètes, dont un parc industriel de 18 millions de pi², et sont accueillis par notre Service de développement économique. Grâce à toutes nos infrastructures communautaires, sportives, culturelles et touristiques, Contrecœur est un lieu où il fait bon vivre, qui offre des services de proximité à ses citoyens tout en demeurant une ville accessible, vivante, riche d'une histoire et d'attraits indéniables.



Photos: Ville de Contrecœur

RAMPE DE MISE À L'EAU DERRIÈRE LA PLACE FRANÇOIS-DE SALES-GERVAIS

QUELS SONT PRÉSENTEMENT LES PROJETS SUR LESQUELS MISE LA VILLE POUR ÊTRE ENCORE DAVANTAGE ATTRAYANTE AU COURS DES PROCHAINES ANNÉES ?

De nombreux investissements ont été faits au cours des derniers mois pour améliorer la qualité de vie de nos familles et de nos aînés. L'ensemble de nos parcs municipaux ont été adaptés et améliorés pour répondre à leurs besoins. Nous avons, entre autres, fait l'ajout de nouvelles infrastructures comme des modules adaptés pour les enfants et d'exercices pour les adultes, un mur d'escalade, d'un quai à kayak et planche à pagaie, de balançoires, d'abri solaire, de fontaines d'eau pour le remplissage de bouteille, de sentiers d'hébertisme, etc.



MARCHÉ PUBLIC AU CENTRE-VILLE

Prochainement, nous travaillerons également à mettre en valeur les berges urbaines de notre fleuve afin de nous assurer que la population puisse en bénéficier pleinement et afin de dynamiser notre économie locale.

Représentant des investissements de 2 M\$, le projet d'amélioration de la place François-De Sales-Gervais vise à améliorer encore davantage l'attractivité du centre-ville de Contrecœur, à développer des aménagements axés sur la mobilité active, à offrir un meilleur accès aux rives pour la population et à développer l'offre d'activités nautiques et touristiques.



MOULIN BANAL CHAPUT



La première phase du projet de réaménagement du parc riverain, situé derrière la mairie (5000, route Marie-Victorin), a été devancée en avril 2021 et se poursuivra jusqu'à la fin de l'été. Elle prévoit l'ajout d'infrastructures pour les citoyens, entre autres l'installation d'un quai pour les kayaks et les planches à pagaie et l'aménagement d'une zone de détente et de pique-nique.

Le projet s'inscrit dans le cadre de la Trame verte et bleue du Grand Montréal. La Ville a reçu une subvention de 995 132 \$ provenant de la Communauté métropolitaine de Montréal (CMM) pour le réaménagement.



PARMI NOS AUTRES PROJETS MAJEURS, NOUS COMPTONS ÉGALEMENT REVITALISER NOTRE CENTRE-VILLE ET ANIMER NOS LIEUX TOURISTIQUES AINSI QUE PATRIMONIAUX.

Nous avons commencé une démarche de revitalisation avec nos commerces de quartier afin de maximiser l'activité économique et sociale du centre-ville. Nous souhaitons dynamiser davantage le centre-ville par différentes activités d'animation.



APPRENDRE LES LANGUES, C'EST POSSIBLE!



Le réseau linguistique
The linguistic network

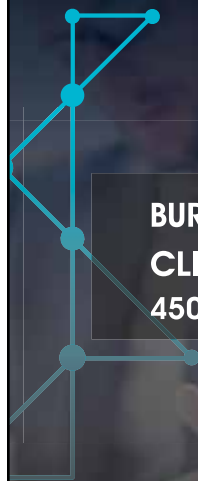
Montréal

Une méthode unique éprouvée depuis plus de 40 ans

COURS DE CONVERSATION (ANGLAIS-FRANCAIS-ESPAGNOL)

- ▶ Cours privés **EN LIGNE** ou **entreprise**
- ▶ Cours de groupe (2 à 5 personnes) **EN LIGNE** ou **en entreprise**

SPÉCIALISÉ EN FRANCISATION PARTOUT EN MONTÉRÉGIE



BUREAU À SOREL-TRACY
CLICMONTEREGIE.COM
450-465-9539 Poste 1221

SERVICE DE TRADUCTION ET RÉVISION

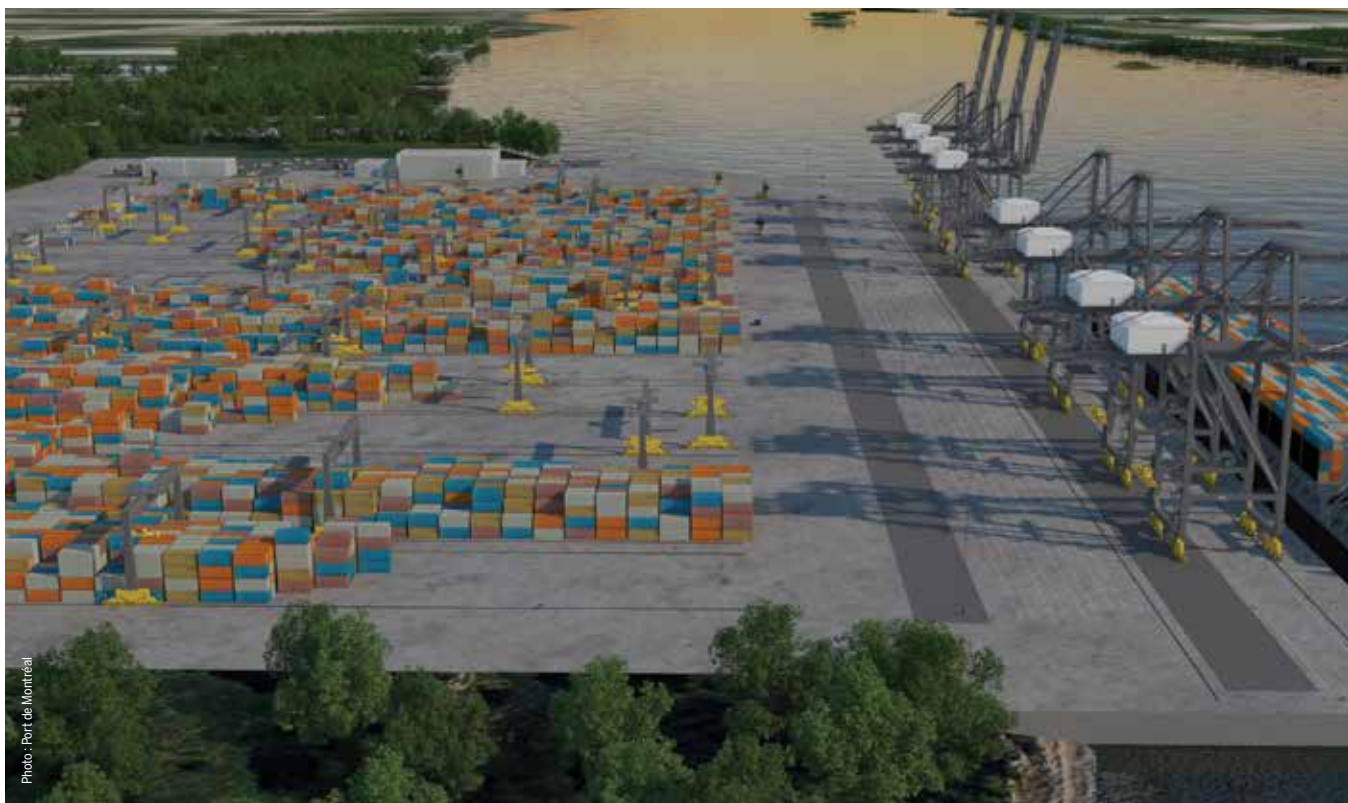


Photo : Port de Montréal

PROJET DE TERMINAL

Voilà un de nos autres objectifs, pour mettre en valeur tous nos attraits historiques, comme la Maison Lenoblet-du-Plessis et le moulin banal Chaput, et nos lieux touristiques, notamment avec le projet du parc Barbe-Denys-De La Trinité, nommé en l'honneur de la première seigneuresse de Contrecoeur. L'aménagement de cette zone de conservation protégée se fait en collaboration avec ArcelorMittal, Grantech et le Port de Montréal. Contrecoeur possédant une zone littorale de plus de 20 km, nous souhaitons profiter de cette formidable fenêtre sur le fleuve en utilisant l'eau comme potentiel de développement économique et touristique. »

Le côté environnemental est également pris en compte dans toutes nos actions futures. Nous avons d'ailleurs lancé une démarche récemment pour devenir une ville nourricière. Notre premier Plan de développement de communauté nourricière (PDCN) nous permettra la réalisation de projets favorisant l'accès à des aliments sains pour nos citoyens ainsi que le développement d'une offre alimentaire locale qui tend vers un modèle plus durable.

Dans les dernières années, la Ville de Contrecoeur a mis en place divers projets et plusieurs actions afin de répondre aux objectifs de son premier Plan d'action en développement durable, adopté en 2019. Devenir une communauté nourricière fait partie des objectifs établis par la Ville et du comité du Plan de développement durable.

Rappelons que la ville possède des jardins communautaires sur son territoire, mais elle met également à la disposition des citoyens, lors de la saison estivale, plusieurs produits frais (légumes, fruits et fines herbes) grâce à une dizaine de jardins urbains. Elle a aussi ajouté des zones de conservation sur son territoire afin d'augmenter son couvert forestier et protéger ses milieux naturels.

Nous faisons également la promotion de diverses actions environnementales grâce à des programmes et subventions. Dernièrement, nous avons annoncé la mise en place d'un nouveau programme de subvention pour l'achat de barils de récupération de pluie. Nous sentons le désir de nos citoyens de faire des efforts environnementaux au quotidien afin de verdier leur milieu de vie. Nous irons assurément encore plus loin durant les prochaines années.



Photo: Ville de Contrecoeur

JARDINS COMMUNAUTAIRES

TRANSPORT

JOCELYN NADEAU

LOCAL ET LONGUE DISTANCE
FLAT BED • ROLL TITE • CAMION CUBE



4235, route Marie-Victorin, Sorel-Tracy (Québec) J3R 1P8

450 551-1919

transport@jocelynnadeau.com • www.jocelynnadeau.com



Photos: Port de Montréal

PROJET DE TERMINAL

UN PROJET EXCEPTIONNEL D'AGRANDISSEMENT DU PORT DE MONTRÉAL À CONTRECŒUR, ENTRAÎNANT LA CRÉATION D'UNE ZONE INDUSTRIALO-PORTUAIRE, VA AUSSI BIEN TÔT SE RÉALISER. QUELLES SERONT LES RETOMBÉES ÉCONOMIQUES ET DÉMOGRAPHIQUES POUR CONTRECŒUR D'UN TEL PROJET ?

« Nous sommes heureux que ce projet important ait reçu le feu vert du gouvernement pour les prochaines étapes. C'est une bonne nouvelle pour l'avenir économique de la ville de Contrecœur et pour l'ensemble de la Montérégie. Sur le plan de la protection de l'environnement, au cours des cinq dernières années, plusieurs experts et scientifiques ont contribué à l'élaboration des mesures de compensations et de mitigations. Je vous assure que la Ville de Contrecœur va continuer de travailler en collaboration avec les différents ministères fédéraux et le gouvernement du Québec afin de s'assurer du développement structuré du projet. La mise en activité du terminal et le début des opérations portuaires sont prévus pour la fin 2025.

Ce projet permettra la création de près de 5 000 emplois pendant la phase de construction et plus de 1 000 emplois lorsque le terminal sera en opération. On prévoit près de 470 M\$ par an de retombées économiques.

Il est certain que pour Contrecœur cela contribuera de façon importante à son développement et à sa vitalité



LOCATION DE SALLES

LE Biophare OFFRE LA LOCATION DE TROIS SALLES DANS UN ENVIRONNEMENT UNIQUE, ENTRE FLEUVE ET NATURE.

Que vous recherchiez un endroit pour tenir une réunion, un événement corporatif ou une conférence, nous avons le lieu idéal pour vous avec toutes les commodités.



Grand hall



Salle vitrée



Salle de conférence

Contactez-nous!

450 780-5740 | Sans frais 1 877 780-5740
info@biophare.com | www.biophare.com

6, rue Saint-Pierre (parc Regard-sur-le-Fleuve)
Sorel-Tracy (Québec) J3P 3S2

Suivez-nous sur les médias sociaux!





Le Groupe Labrie & St-Onge devient **Groupe Conseil** Dubuc Labrie St-Onge

Notre équipe actuellement connue sous le nom de Groupe Labrie & St-Onge change de dénomination sociale pour devenir **Groupe Conseil** Dubuc Labrie St-Onge

Cette modification s'inscrit dans notre objectif de supporter notre croissance avec l'arrivée de Mme Mélanie Dubuc, conseillère en placement associée et planificatrice financière au sein de **Financière Banque Nationale - Gestion de patrimoine** à Sorel-Tracy.

Mélanie Dubuc, B.A.A., Pl. Fin. Conseillère en placement associée
melanie.dubuc@bnc.ca | 450 746-2361 | 514 704-9118



Notre équipe se dévoue pour vos investissements
et votre planification financière.

N'hésitez pas à nous contacter.

Naturellement, cette annonce ne modifie pas l'accès aux services multidisciplinaires de notre équipe et vous pourrez toujours bénéficier des conseils avisés de notre groupe conseil.

Marc Labrie, MBA, Pl. Fin.
Conseiller en placement associé
marc.labrie@bnc.ca | 450 746-2366 | 873 255-3272

Benoît St-Onge, MBA, Pl. Fin.
Conseiller en placement
benoit.stonge@bnc.ca | 450 746-2369 | 819 944-5087

 **FINANCIÈRE
BANQUE NATIONALE**
GESTION DE PATRIMOINE

 **Groupe Conseil**
Dubuc | Labrie | St-Onge

 **Reconnaissance de l'Excellence 2019**
Excellence en gestion de patrimoine
Centre-du-Québec

économique. Le terminal portuaire de Contrecœur engendra d'importantes retombées économiques pour tout le Québec et deviendra un site de transport maritime, ferroviaire et routier de renommée internationale grâce au Port de Montréal, le deuxième en importance au Canada. »

POUVEZ-VOUS NOUS PARLER DES AUTRES GRANDS PROJETS EN COURS OU À VENIR SUR LE TERRITOIRE DE CONTRECŒUR, COMME LA CITÉ 3000, LE TECHNOPÔLE CONTRECŒUR ET LE MARCHÉ CONTRECŒUR ?

« Le pôle commercial Cité 3000 progresse puisque la Ville de Contrecœur a obtenu toutes les autorisations gouvernementales lui permettant de débiter la construction du carrefour giratoire à partir de l'autoroute 30 et de la montée de la Pomme-d'Or. Ces travaux, nécessaires au développement du pôle commercial, ont débuté au printemps. Je suis enthousiaste à la concrétisation de ce projet important pour notre population et celle des environs. Il m'importe de souligner que l'implantation commerciale de Canac en 2021 assurera la création de nombreux emplois dans un avenir rapproché. Cet autre jalon commercial attendu par la population confirme que la Ville de Contrecœur sera portée en 2021 par la réalisation de projets économiques qui auront des retombées non seulement sur l'achat local, mais également sur la vie communautaire. Développé par le Fonds immobilier de solidarité FTQ et l'entrepreneur Grilli Samuel Consortium immobilier, Technopôle Contrecœur sera le deuxième pôle stratégique, un pôle industriel.

Enfin, la construction du Marché Contrecœur par FORUM, un important développeur de centres commerciaux de quartier au Canada, est en cours depuis juillet 2020 à l'angle des rues Saint-Antoine et des Patriotes. Les locataires



VUE AÉRIENNE DE LA VILLE DE CONTRECŒUR

confirmés sont IGA extra, SAQ, Dollarama, Opto Réseau, Boutique d'animaux Chico, Eggspress, Banque Nationale ainsi que A&W, et l'ouverture des premiers commerces est prévue pour cet été. Avec notre croissance démographique soutenue depuis plus de dix ans et les projets majeurs attendus du côté du développement économique en 2021,



Photos : Ville de Contrecœur

MARCHÉ CONTRECŒUR



l'implantation de cette strate commerciale renforcera l'achat local et offrira une diversité commerciale ainsi que des services de proximité qui répondront encore plus aux besoins de notre population et de celle des alentours. »

Nous avons à cœur l'économie locale et nous soutenons nos entrepreneurs et travaillons avec Rues principales à l'implantation de nouvelles entreprises. Notre milieu continue d'être attrayant pour les commerçants surtout en raison des nombreux projets en cours. Nous avons d'ailleurs accueilli une douzaine de nouvelles ou relèves d'entreprise sur notre territoire cette année.

COMMENT VOYEZ-VOUS LE FUTUR DE CONTRECŒUR ? LES ÉLECTIONS MUNICIPALES AURONT LIEU EN NOVEMBRE. ALLEZ-VOUS VOUS REPRÉSENTER POUR POURSUIVRE VOTRE TRAVAIL DE MAIRESSE ET SI OUI, QUELLES SERONT VOS PRIORITÉS ?

« J'ai l'intention de me représenter aux prochaines élections pour poursuivre tous les projets amorcés pendant ce premier mandat. Nous avons accompli plusieurs réalisations, mais beaucoup de travail reste à faire. À cet égard, j'aime faire l'analogie avec la construction d'une maison : les fondations sont bien coulées, les murs extérieurs sont montés, il reste à



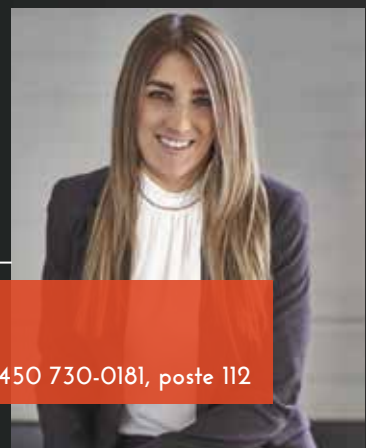
VOTRE PARTENAIRE D'AIDE AU RECRUTEMENT !

- Rédaction et diffusion d'offres d'emploi
- Coordination d'activités de recrutement (conférences, speed-jobbing, foires de recrutement)
- Organisation de visites d'entreprises

L'Orienthèque
CENTRE D'ORIENTATION
ET SERVICES D'INTÉGRATION
DE LA MAIN-D'ŒUVRE



VISITEZ NOTRE SITE WEB!
ORIENTHEQUE.CA



LAURY-EVE BERGER
Conseillère aux entreprises
lberger@orientheque.ca • 450 730-0181, poste 112

compléter le revêtement extérieur, les murs intérieurs et la toiture. Grâce à tous les plans d'action mis en place, et tout en respectant l'aménagement du territoire dans une optique de développement durable, je voudrais continuer à réaliser des actions en concertation avec le milieu. Je veux poursuivre et mener à terme tous ces projets innovants et structurants, afin de continuer à développer notre communauté et améliorer encore davantage les services offerts aux citoyens. »

Comme l'affirme la devise de Contrecœur « À cœur vaillant tout est possible »! ■



JE VOUS ASSURE QUE LA VILLE DE CONTRECŒUR VA CONTINUER DE TRAVAILLER EN COLLABORATION AVEC LES DIFFÉRENTS MINISTÈRES FÉDÉRAUX ET LE GOUVERNEMENT DU QUÉBEC AFIN DE S'ASSURER DU DÉVELOPPEMENT STRUCTURÉ DU PROJET.



Photo : Port de Montréal



Photo: ville de Contrecoeur

MAISON LENOBLET-DU-PLESSIS



VOS PETITES BÊTES PRÉFÉRÉES TOUTES AU MÊME ENDROIT !

CHATS	PRODUITS, ACCESSOIRES ET CAGES POUR TOUS CES ANIMAUX.
CHIENS	
OISEAUX	
RONGEURS	
REPTILES	
POISSONS	JARDINS D'EAU AUSSI DISPONIBLES.

**SERVICE DE TOILETTAGE SUR PLACE
POUR CHIENS ET CHATS**

322, BOULEVARD Fiset, SOREL-TRACY
450 743-2970 • ANIMALERIE-CARTIER.CA



La Ville de Contrecoeur en quelques données clés

Population 9 406 habitants

(Gazette officielle du Québec – Décembre 2020)

Entre 2010 et 2020, la population est passée de 6 001 à 9 406, soit une augmentation de **56,74 %**.

Indice de vitalité économique Du 41^e au 22^e rang, en deux ans

(Selon les données de l'Institut de la statistique du Québec (ISQ), dévoilées en mars)

Contrecoeur se classe au **22^e rang sur 1 162 municipalités** au Québec ayant une bonne vitalité économique.

Constructions nouvelles Nombre de permis émis

(Source : Ville de Contrecoeur)

- 2016: **96**
- 2017: **92**
- 2018: **119**
- 2019: **114**
- 2020: **118**

Total 541

(606 logements créés)

Rénovations Nombre de permis émis

(Source : Ville de Contrecoeur)

Pour 5 ans, de **2016 à 2020** :

566

Six développements résidentiels

- Contrecoeur sur le fleuve
- Développement rues Auger et Desrosiers
- Le Boisé Pécaudy
- Le Croissant du Parc
- Les Faubourgs du Majestueux
- Les Sentiers boisés de Contrecoeur

Nombre de logements créés

(Source : Ville de Contrecoeur)

- 2016: **102**
- 2017: **105**
- 2018: **123**
- 2019: **113**
- 2020: **175**

Total 618

Ouverture de commerces Nombre de permis émis

(Source : Ville de Contrecoeur)

Pour 5 ans, de **2016 à 2020** :

123

Contrecoeur économique

- **Un secteur industriel** prospère employant 3 000 personnes dans des entreprises majeures, dont ArcelorMittal, des PME manufacturières et de services
- **Un parc industriel** totalisant près de 18 millions de pi²
- **Une structure d'accueil pour les entrepreneurs** : nombreuses infrastructures de transport intermodales, main-d'œuvre qualifiée, accompagnement et soutien du Service de développement économique de la Ville.



Contrecœur récréotouristique Une qualité de vie remarquable

Toutes les infrastructures communautaires, sportives, culturelles et de loisirs, dont la Réserve nationale de faune des Îles-de-Contrecœur, **composée de 29 îles** abritant de nombreuses espèces d'oiseaux, la promenade sur pilotis, située dans le parc du Belvédère, et le Parc régional des Grèves, offrent un milieu de vie paisible et sécuritaire, proche de tous les services.



L'identité visuelle de Contrecœur, adoptée en 2016 par le conseil municipal.

**Bientôt
355 ans
d'histoire**

Officier du régiment de Carignan-Salières, Antoine Pécaudy de Contrecœur arrive en Nouvelle-France en 1665 et fonde l'établissement en 1667, il y aura bientôt 355 ans. La première mention dans le registre paroissial date de 1668. Et le 29 octobre 1672, l'intendant Jean Talon concède la seigneurie à Monsieur de Contrecœur. Celui-ci serait sans doute fier de constater le chemin parcouru depuis trois siècles et demi !

ctt*éi*
EXPERT EN LA MATIÈRE



**NOUS TROUVONS DES DÉBOUCHÉS
RENTABLES À VOS RÉSIDUS**



www.cttei.com

CST
CÉGEP
SOREL
TRACY



**NOUS FORMONS DES ÉTUDIANTS
POUR VOS ENTREPRISES**



www.cegepst.qc.ca

LA REMARQUABLE ASCENSION DE RICHARD MORRISSETTE

Par Catherine Objois, rédactrice

GROUPE RM | LEGROUPEM.CA



RICHARD MORRISSETTE
PRÉSIDENT DU GROUPE RM

En moins de dix ans, Richard Morrissette a acquis successivement cinq concessions automobiles de notre région, dont la plus récente, Volkswagen Sorel-Tracy, en novembre dernier. Le Groupe RM détient à présent la moitié des concessions automobiles de véhicules neufs à Sorel-Tracy et emploie une centaine de personnes. Ce parcours professionnel assez unique dans notre milieu d'affaires régional est d'autant plus remarquable que le nouveau propriétaire a amené à chaque fois un véritable renouveau à ses entreprises, selon sa vision d'excellence.

LA PASSION DE L'AUTOMOBILE ET L'AMOUR DE LA RÉGION

Ayant commencé sa carrière dans le domaine automobile en 1986, Richard Morrissette y gravit tous les échelons, puis souhaitant poursuivre sa carrière sur la Rive-Sud, il est séduit par notre région. En 2012, il réalise son rêve de devenir propriétaire d'une concession en achetant Sorel-Tracy Nissan et en fait en quelques années l'une des meilleures au Canada. À l'automne 2018, il relève le défi de relancer la concession Mitsubishi et forme le Groupe RM. Quelques mois plus tard, en janvier 2019, c'est au tour de Poirier Ford. Et à l'automne dernier, Richard Morrissette complète son parcours avec Honda Sorel-Tracy puis Volkswagen Sorel-Tracy.



JE SOUHAITAIS DIVERSIFIER MON OFFRE DE VÉHICULES POUR OFFRIR UNE VASTE GAMME DE CHOIX À LA CLIENTÈLE. À PRÉSENT, MA PRIORITÉ EST DE CONSOLIDER CES ACQUISITIONS.

UN CITOYEN DOUBLEMENT INVESTI

« J'aime la région, je crois à son potentiel. C'est pourquoi je m'y investis pleinement, pour continuer de la faire grandir », affirme Richard Morrissette. Et ce ne sont pas de vains mots ! Amenant des innovations et de nouveaux services dans ses concessions, il y a consacré plusieurs investissements majeurs, soucieux aussi d'être présent sur le terrain avec ses employés et la clientèle. « Je peux compter sur d'excellentes équipes à qui je transmets ma vision : travailler avec rigueur et intégrité, pour offrir au client un service impeccable et toujours lui donner l'heure juste. » En parallèle, Richard Morrissette s'implique dans la communauté, commanditant plusieurs événements et organismes. « Je me fais un devoir de redonner à la région. C'est aussi un moyen de remercier ma clientèle et d'entretenir un sentiment de fierté dans la population ! » ■

Directeur général des ventes
Patrick Verret



VOLKSWAGEN SOREL-TRACY



7025 Av. du Major-Beaudet, Sorel-Tracy, QC J3R 4X9

NOUVELLE ADMINISTRATION

MEMBRE DU GROUPE RM



**HONDA
SOREL-TRACY**



Directeur général des ventes
Sylvain Laplante



6975 Av. du Major-Beaudet, Sorel-Tracy, QC J3R 4X9

Un projet majeur qui s'inscrit dans la nouvelle VISION MARITIME DU QUÉBEC

Par Catherine Objois, rédactrice



CHANTAL ROULEAU

CHANTAL ROULEAU, MINISTRE DÉLÉGUÉE AUX TRANSPORTS ET MINISTRE RESPONSABLE DE LA MÉTROPOLE ET DE LA RÉGION DE MONTRÉAL

Le 12 janvier dernier, Chantal Rouleau, ministre déléguée aux Transports et ministre responsable de la Métropole et de la région de Montréal, annonçait en compagnie de François Bonnardel, ministre des Transports et ministre responsable de la région de l'Estrie, l'octroi d'une aide financière de 55 millions \$ du gouvernement du Québec à l'Administration portuaire de Montréal, dans le cadre du projet d'expansion à Contrecoeur. « C'est avec beaucoup de fierté que j'ai annoncé la confirmation de cette participation financière.

Ce geste très concret, qui s'inscrit dans notre nouvelle vision maritime, donne le feu vert à un projet majeur, espéré depuis des années. Nous croyons à ce projet et nous voulons contribuer à le réaliser, car il répond à plusieurs grands objectifs de notre stratégie de développement économique », affirme Chantal Rouleau.

LE COUP D'ENVOI D'UN PROJET D'ENVERGURE

« L'agrandissement du Port de Montréal à Contrecoeur est un dossier de longue haleine qui a mobilisé de nombreux intervenants, en particulier ma collègue Suzanne Dansereau, députée de Verchères, qui y a travaillé de longues années à titre de mairesse de la Ville de Contrecoeur », rappelle madame Rouleau. L'aide financière du Québec permettra de réaliser la phase de démarrage du projet. Dès cette année, des travaux de préparation et de terrassement du site ainsi que la construction d'une barrière visuelle et sonore seront entrepris. L'ensemble des coûts pour cette première phase étant évalué à 111 millions \$, l'Administration portuaire de Montréal investira le reste du montant, soit 56 millions \$.

Au total, le projet est estimé à 900 millions \$. La construction débutera en 2022 et la mise en activité du terminal est prévue pour la fin 2025. « Le Port de Montréal se développera sur les deux rives du fleuve, pour répondre aux besoins croissants des importateurs et des exportateurs au Québec et dans l'est du Canada, tels que projetés sur les cinquante prochaines années », explique madame Rouleau.

UN CORRIDOR MARITIME ÉCONOMIQUE ET INTELLIGENT

« Ce projet majeur, qui va concrétiser la détermination du gouvernement du Québec de développer et consolider encore davantage le marché des conteneurs, est en synergie avec notre vision de mise en valeur du Saint-Laurent. L'objectif de cette vision est d'en faire un corridor



maritime économique et intelligent, soit à la fois un corridor économique des plus performants en Amérique du Nord et un mode de transport basé sur une navigation respectueuse des écosystèmes grâce à des initiatives axées sur le développement durable », de préciser madame Rouleau.

ACCROÎTRE NOTRE COMPÉTITIVITÉ

Le projet du Port de Montréal se situe dans un contexte bien précis, qui rappelle que le secteur maritime est d'une importance vitale pour l'ensemble de l'économie québécoise. Environ 80 % de nos marchandises arrivent par le fleuve. Par ailleurs, le Port de Montréal fait face à une vive compétition de plusieurs grands ports de l'est du continent nord-américain. « Nous devons soutenir la croissance de ce créneau. À cet égard le terminal de Contrecoeur sera un projet structurant qui va permettre d'accroître la compétitivité du Saint-Laurent et de tout notre écosystème maritime grâce à des infrastructures portuaires modernes, très concurrentielles. Le Port de Montréal doit demeurer attractif pour les grandes lignes maritimes internationales », affirme madame Rouleau.

“ LE PORT DE MONTRÉAL DOIT DEMEURER ATTRACTIF POUR LES GRANDES LIGNES MARITIMES INTERNATIONALES ”

DÉVELOPPER LES RÉGIONS

Les retombées économiques du projet seront considérables, à commencer par la création de 5 400 emplois pendant la construction, puis de 1 000 permanents par la suite. On estime que les investissements faits lors de la phase de démarrage auront des retombées pour le produit intérieur brut (PIB) de 470 millions \$ pendant la phase de construction et à terme de 119 millions \$ annuellement lors de son exploitation. Madame Rouleau conclut : « Bien sûr, la région de Contrecoeur va bénéficier pleinement de ces réalisations. À cet égard, ce projet est très significatif, car

il répond à un autre de nos grands objectifs économiques, soit le développement des régions en y augmentant les richesses par la pleine mise en valeur de leur potentiel. » ■

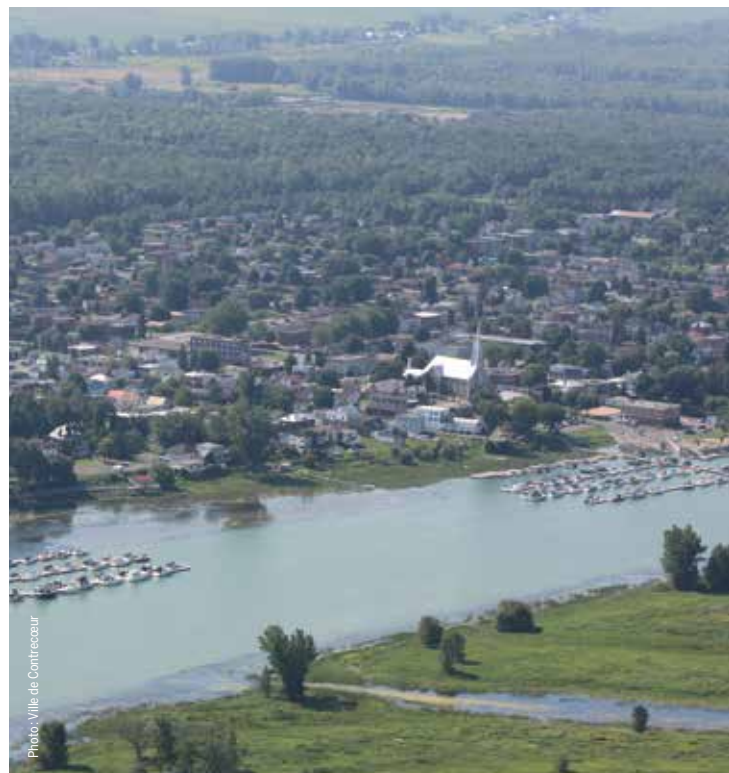


Photo: Ville de Contrecoeur

“ NOUS ALLONS SUIVRE LA RÉALISATION DE CE PROJET AVEC BEAUCOUP D'INTÉRÊT, CAR CE CORRIDOR MARITIME SERA LA COLONNE VERTÉBRALE DE LA NOUVELLE VISION MARITIME DU GOUVERNEMENT DU QUÉBEC. ”

PME ET ENTREPRENEURS : LE COVID-19 VOUS TOUCHE !

- Votre assurance collective est trop coûteuse pour votre budget actuellement ?
- Vous pensez y mettre fin ou en ajouter une ?
- Vous voulez attirer des employés et surtout conserver vos employés actuels ?
- J'ai des solutions innovatrices pour respecter votre budget à 100% ! Contactez-moi !

J.F. Gagné
Avantages Sociaux

Le bon plan au bon coût!

☎ 450 743-3357

✉ info@jfgagne.qc.ca

www.gagneetassocies.com

9352-2027 Québec inc.
Cabinet en assurance de
personnes et services
financiers



Une actrice de la première heure dans le PROJET DE CONTRECŒUR

Par Catherine Objois, rédactrice



SUZANNE DANSEREAU
DÉPUTÉE DE VERCHÈRES

« J'ai toujours cru à ce projet et j'y travaille sans relâche depuis le début de ma carrière en politique municipale, il y a presque trente ans. » Le 12 janvier dernier, lorsque Québec a annoncé une aide financière de 55 millions de dollars à l'Administration portuaire de Montréal, donnant ainsi le feu vert à l'expansion du Port de Montréal à Contrecœur, Suzanne Dansereau fut sûrement parmi les personnes les plus fières de voir aboutir ce projet exceptionnel. Car la députée de Verchères est l'un des rares acteurs présents depuis les tout débuts du dossier et elle continue à œuvrer pour le mener à terme.

QUELLES ONT ÉTÉ LES PRINCIPALES ÉTAPES DU PROJET SUR LESQUELLES VOUS AVEZ TRAVAILLÉ ?

J'étais conseillère municipale de Contrecœur lorsque le directeur général du Port de Montréal à l'époque, monsieur Dominic Taddeo, a fait l'acquisition de ces terrains à Contrecœur. Ce visionnaire prévoyait y réaliser l'expansion du port, non pas dans un avenir rapproché comme la

population l'a cru, mais à long terme. J'ai tout de suite soutenu cette idée et j'ai travaillé à la développer au fil des années avec différents intervenants, d'abord comme conseillère municipale, de 1993 à 2001, puis mairesse de Contrecœur de 2001 à 2017 et préfète de la MRC de Marguerite-D'Youville de 2014 à 2018. Il y a une dizaine d'années, l'Administration portuaire de Montréal a commencé à dresser des plans, et depuis je travaille en collaboration avec elle. En 2015, après des années d'efforts avec mon équipe à promouvoir le développement de Contrecœur, nous avons obtenu la désignation de la municipalité comme pôle logistique dans le cadre de la Stratégie maritime du gouvernement du Québec, puis comme zone industrialo-portuaire.

COMMENT AVEZ-VOUS POURSUIVI VOTRE TRAVAIL SUR LA SCÈNE PROVINCIALE ?

J'avais fait le tour du jardin sur la scène municipale et ne pouvant faire davantage pour faire avancer le projet à ce niveau, j'ai annoncé que je ne me représenterai pas à la mairie de Contrecœur en 2017. Puis lors des élections provinciales, François Legault m'a approchée. Je lui ai parlé de ce projet qui me tenait toujours à cœur et il m'a donné son appui, dans une vision d'homme d'affaires qui m'a plu. J'ai alors décidé de me présenter comme candidate de la Coalition avenir Québec. Quand on trouve que ça ne bouge pas assez vite, la meilleure façon, c'est de s'impliquer ! Le 1^{er} octobre 2018, les électeurs du comté de Verchères, regroupant les municipalités de Varennes, Verchères, Contrecœur, Saint-Amable, Sainte-Julie et Calixa-Lavallée, m'ont élue. Nous avons formé un comité avec la ministre déléguée aux Transports et ministre responsable de la région de Montréal, Chantal Rouleau, et l'Administration portuaire de Montréal. J'ai donc continué à travailler sur le dossier dans ce comité, avec tous les intervenants concernés.

POURQUOI AVEZ-VOUS TOUJOURS CRU EN CE PROJET ?

Je crois fermement que c'est un bon projet, et ce, pour plusieurs raisons. D'abord, cet agrandissement du terminal portuaire de Montréal entraînera la création de la zone industrialo-portuaire Contrecœur-Varennes, qui amènera une croissance sans précédent dans la région. Ce projet



permettra de créer des emplois de qualité, bien rémunérés, soit environ 5 000 personnes lors des travaux, puis 1 000 emplois permanents. Donc il va générer de la richesse et améliorer la qualité de vie des citoyens, non seulement de Contrecoeur mais de toute la région qui profitera de ces investissements estimés à près d'un milliard de dollars. Contrecoeur va devenir un centre de distribution et de manutention majeur et connaître une formidable expansion, au niveau de sa population et de ses activités commerciales, industrielles et touristiques.

Ensuite, ce projet mettra en valeur le potentiel immense du fleuve Saint-Laurent en misant sur le transport maritime, dont la pandémie a révélé l'importance pour l'accès aux biens de première importance, et qui est l'un des moyens de transport les moins polluants. Notre magnifique fleuve est l'une des plus importantes voies navigables au monde. Je pense que son potentiel économique n'est pas assez exploité, tout en veillant bien sûr à respecter sa riche biodiversité.

Je suis très sensible aux préoccupations environnementales de certains mais je fais confiance à l'Administration portuaire de Montréal. Des années de collaboration m'ont prouvé son professionnalisme et je sais qu'elle va réaliser un projet exemplaire en tenant compte de tous les aspects du projet, dont les aspects environnementaux, par



SUZANNE DANSEREAU AU PORT DE MONTRÉAL

la mise en place de mesures compensatoires. Enfin, avec les effets de la pandémie, nous avons besoin d'une bonne reprise économique et ce projet est un beau moyen pour y contribuer de façon déterminante. » ■



C'EST UN PROJET MAJEUR, MOBILISATEUR, STRUCTURANT. ET J'AI HÂTE D'ASSISTER À LA PREMIÈRE PELLETÉE DE TERRE !



TERMINAL PORTUAIRE DE CONTRECOEUR INVESTISSEMENT MAJEUR DE 55 M\$

Projet porteur d'avenir pour tous les citoyens de la circonscription de Verchères :

- **La création de plus de 5 000 emplois** pendant la construction et **1 000 emplois** pendant la phase d'exploitation.
- **L'implantation d'entreprises internationales** qui pourront générer des milliers d'emplois bien rémunérés.
- **La mise à disposition de plusieurs terrains** qui pourront accueillir de nouveaux projets.

J'entends continuer à travailler avec détermination pour améliorer la qualité de vie des citoyens et accroître la richesse de la circonscription de Verchères.



Le Port de Montréal réalisera bientôt à Contrecoeur LA PLUS GRANDE EXPANSION DE SON HISTOIRE

Par Catherine Objois, rédactrice



LE TERMINAL PERMET L'AMÉNAGEMENT D'UNE COUR INTERMODALE OPTIMALE AUTANT POUR LES CAMIONS QUE POUR LES TRAINS

Afin de soutenir la croissance du marché des conteneurs au Québec et dans l'est du Canada, telle que projetée sur les cinquante prochaines années, le Port de Montréal, guidé par son esprit d'innovation, amorce la réalisation de la plus grande expansion de son histoire moderne : l'établissement d'un nouveau terminal à conteneurs sur son terrain de Contrecoeur. Après plusieurs années d'analyses, d'études et de consultations, et avec l'appui de partenaires publics et privés, ce projet d'une ampleur exceptionnelle va bientôt démarrer et il générera d'importantes retombées économiques à l'échelle provinciale et nationale. Espéré depuis plusieurs années, ce projet d'expansion du Port de Montréal renforcera un ensemble logistique de calibre mondial dans la vallée du Saint-Laurent et constituera une vitrine exceptionnelle de notre expertise en transport intermodal, tout en contribuant à la relance économique du Québec. En accroissant ainsi la capacité portuaire du Saint-Laurent et donc de son potentiel commercial, le Port de Montréal et ses partenaires entendent bien maintenir et renforcer leur compétitivité dans tout le nord-est du

continent américain, à l'heure où se révèle pleinement l'importance vitale du secteur maritime pour notre approvisionnement en biens essentiels.

UN ENSEMBLE LOGISTIQUE D'ENVERGURE MONDIALE

Situé à 1 600 km à l'intérieur des terres, au cœur d'un des plus grands corridors de commerce de l'Amérique du Nord, soit le fleuve Saint-Laurent et les Grands Lacs, le Port de Montréal est le seul port à conteneurs sur le Saint-Laurent, et constitue avec ses partenaires une plaque tournante intermodale représentant près de 140 000 emplois. Porte d'entrée atlantique de l'Amérique du Nord et l'un des centres de transbordement portuaire les plus performants en Amérique, comptant quatre terminaux internationaux où les porte-conteneurs sont entièrement chargés et déchargés, le Port de Montréal jouit d'une balance commerciale équilibrée. Depuis plus de 50 ans, le Port de Montréal et ses partenaires clés, soit les opérateurs de terminaux, les sociétés ferroviaires, le camionnage et les lignes maritimes, desservent avec succès, à partir de leurs



installations situées dans l'est de Montréal, principalement le Québec et l'Ontario, ainsi que le Midwest américain.

En accueillant un grand volume de conteneurs, le Grand Montréal permet aux partenaires, mais surtout aux utilisateurs des installations portuaires, de réaliser des économies d'échelle considérables tout en ayant accès à tous les services. Un positionnement géographique extrêmement avantageux pour les échanges commerciaux avec les États-Unis, l'Europe et l'Asie, tout en offrant des connexions avec l'Afrique et les Caraïbes.

LE PORT DE MONTRÉAL EN QUELQUES DONNÉES CLÉS

- 19 000 emplois
- 2,6 milliards de \$ en retombées économiques par an;
- Plus de 1,7 million de conteneurs (EVP) (1) et 40 millions de tonnes de marchandises manutentionnés annuellement;
- Un écosystème dynamique, animé par plus de 6 300 entreprises en logistique et en transport de marchandises (85 % des entreprises québécoises de ces secteurs) employant 140 000 personnes, propulsé par une solide industrie des TI et une expertise de classe mondiale en intelligence artificielle;
- Le plus important bassin de consommateurs et le territoire d'origine de plus de la moitié des exportations québécoises;
- Plus de 140 pays desservis par six lignes maritimes internationales et deux principaux réseaux ferroviaires pancanadiens;
- 110 millions de consommateurs rejoints en moins de deux jours de train dans tout le nord-est du continent américain jusqu'au Midwest américain.

UN GRAND PROJET D'AVENIR : « CONSOLIDER NOS FORCES POUR RÉPONDRE AUX BESOINS DE DEMAIN »

Le marché des conteneurs maintient sa croissance au Port de Montréal depuis plus de 50 ans grâce à une demande soutenue. L'objectif de l'Administration portuaire de Montréal (APM) et de ses partenaires est de construire un terminal qui accueillera cette croissance du volume de manutention de conteneurs sur le Saint-Laurent, pour :

- Répondre au besoin des exportateurs et des importateurs pour une plus grande capacité de manutention, en considérant que le Saint-Laurent aura besoin d'une capacité totale de 3,25 millions de conteneurs (EVP) d'ici les 15 prochaines années, afin de satisfaire à la demande projetée du marché national et du Midwest;
- Assurer la compétitivité de l'écosystème logistique et industriel de l'est du Canada, en y soutenant le développement du marché des conteneurs;
- Faciliter les démarches des entreprises d'ici qui souhaitent accéder à de nouveaux marchés outre-mer.

« Le nouveau terminal à conteneurs de Contrecœur sera en mesure de répondre à la croissance projetée pour

les 50 prochaines années, tout en constituant une vitrine exceptionnelle du savoir-faire intermodal d'ici. »

LE NOUVEAU TERMINAL DE CONTRECŒUR, STRATÉGIQUEMENT PLACÉ

La réserve foncière de Contrecœur, acquise par l'APM il y a plus de 30 ans, est un territoire de 468 hectares situé en zone industrielle qui bénéficie de nombreux avantages. Au cœur du principal bassin de consommateurs, d'importateurs et d'exportateurs du Québec et de l'est du Canada, et desservi par de grands axes ferroviaires et routiers (l'autoroute 30), le site est également proche de terrains propices au développement industriel et logistique.

UNE RÉALISATION EN PARTENARIAT

Infrastructures prévues

- Deux postes électrifiés à quai et une aire de manutention de conteneurs;
- Une cour ferroviaire intermodale, connectée au réseau du CN et du CP;
- Un portail d'accueil intelligent pour les camions, relié au réseau routier;
- Des installations de soutien de nouvelle génération.

Caractéristiques optimales

- Un terminal à la fine pointe de la technologie;
- Capacité d'accueil en tout temps des navires de type post-Panamax d'une capacité de 6 500 EVP;
- Équipements modernes et main-d'œuvre d'expérience hautement qualifiée;
- Cour intermodale permettant de décharger et de charger un navire en un temps record.

Un partenariat prometteur

- Investissement public et privé dans un projet estimé entre 750 M\$ et 950 M\$;
- Le gouvernement fédéral, par l'entremise de la Banque de l'infrastructure du Canada, s'est engagé jusqu'à hauteur de 300 M\$ dans la réalisation de cette infrastructure, considérée comme un projet stratégique et d'intérêt public;
- Aide financière de 55 M\$ du gouvernement du Québec;
- Partage de risque optimal pour les infrastructures publiques et pour les partenaires économiques nationaux.

La mise en activité du nouveau terminal est prévue pour la fin de l'année 2025

UN PROJET EXEMPLAIRE ET DURABLE, QUI FAIT CONSENSUS

Dès les premières phases de planification en 2014, soucieux d'établir une collaboration étroite avec les milieux d'accueil et les autres parties prenantes, le Port de Montréal a mis en place une démarche d'information et de consultation



avec tous les acteurs interpellés par le projet, qui fait aujourd'hui l'objet d'un large consensus, adhérent la Ville de Contrecoeur, la MRC Marguerite-D'Youville, l'Union des producteurs agricoles de la Montérégie, la Communauté métropolitaine de Montréal, la Chambre de commerce du Montréal métropolitain, la Fédération des chambres de commerce du Québec, Manufacturiers et Exportateurs du Québec, des représentants de milliers d'entreprises utilisatrices du port de même que des centaines de parties prenantes et de citoyens, sans oublier la Fédération maritime du Canada.

LE SOUCI DE PRÉSERVER L'ENVIRONNEMENT

« L'APM s'engage activement pour préserver la biodiversité, la qualité de l'eau, de l'air et de l'environnement, au cœur d'une région stratégique pour son avenir. Cette démarche s'inscrit dans la continuité de ses actions passées pour concevoir et construire un nouveau terminal dans le respect des normes environnementales en vigueur. »

DES RETOMBÉES ÉCONOMIQUES MAJEURES

Impacts socioéconomiques

- Création de 5 000 emplois durant la construction et de 1 000 emplois lors de l'exploitation;
- Impact ponctuel de 470 M\$ sur le PIB pendant la construction et de 119 M\$ lors de l'exploitation.

Des avantages pour les entreprises

- Maximiser l'utilisation des actifs portuaires;
- Favoriser l'utilisation des infrastructures ferroviaires et routières existantes;
- Permettre aux lignes maritimes d'utiliser leurs navires de type post-Panamax pour satisfaire à la demande;
- Donner un accès plus facile aux entreprises exportatrices, à partir d'un seul port, à plus de 140 pays, minimisant ainsi leurs coûts liés à l'exportation, tout en ayant accès aux plus grandes lignes maritimes dans un seul écosystème de transbordement.

Deux projets à proximité

Une zone industrialo-portuaire et un pôle logistique.

Renforcer l'économie nationale

L'expansion du Port de Montréal bonifiera un écosystème logistique national d'envergure exceptionnelle au cœur de la vallée du Saint-Laurent, et participera ainsi pleinement à la relance de l'économie nationale. ■

¹ Le conteneur de 20 pieds, ou équivalents vingt pieds (EVP), est devenu une norme de l'industrie.

CALENDRIER DU PROJET

1988-1992 : Achat et constitution d'une réserve foncière de 468 hectares incluant 4 km de berges et un terminal en fonction depuis les années 1950 dans la municipalité de Contrecoeur.

2014-2017 : Préconsultations des parties prenantes et dépôt de la description de projet. Réalisation et dépôt de l'étude d'impact environnemental.

2018 : Consultation publique des autorités fédérales, 86 des 92 mémoires déposés appuient le projet.

2019 : Confirmation d'intérêt de Termont et de MGTP comme opérateurs du site. Obtention d'un soutien jusqu'à 300 M\$ de la BIC (Banque de l'infrastructure du Canada). Autorisation historique, par les autorités fédérales, de l'augmentation de la limite d'emprunt de l'APM jusqu'à 480 M\$. Optimisation technique des plans et des devis.

2020 : Lancement de l'appel de qualification pour la conception et la construction. Début des travaux préparatoires. L'Agence d'évaluation d'impact du Canada (AEIC) rend publique la version provisoire de son rapport au sujet du projet de terminal.

2021, 12 janvier : Annonce d'une aide financière de 55 M\$ par le gouvernement du Québec.

1^{er} mars : Déclaration de décision favorable du ministre de l'Environnement et du Changement climatique du Canada relativement au projet, rendue après cinq années de consultations et d'analyses par l'Agence d'évaluation d'impact du Canada.

2021 : Travaux préparatoires.

2022 : Début de la construction.

Fin 2025 : Mise en activité du terminal et début des opérations portuaires.



Contrecoeur, nous grandissons avec vous.

Initiée il y a 30 ans, l'expansion du Port de Montréal à Contrecoeur se concrétise. Avec vous, nous continuons à développer cette infrastructure d'avenir aux retombées économiques importantes pour tout le Québec.

De concert avec les citoyens et partenaires locaux, notre nouveau terminal continue de faire l'objet d'une planification rigoureuse. Ce travail en amont permettra non seulement de maximiser les retombées positives pour la région, mais aussi de prévenir et d'atténuer les impacts potentiels.

Suivez la progression du projet!

Abonnez-vous à notre infolettre sur
port-montreal.com/nouvellescontrecoeur



PROTÉGER ET PROMOUVOIR les intérêts économiques du Saint-Laurent, dans une optique de DÉVELOPPEMENT DURABLE

MATHIEU ST-PIERRE, PRÉSIDENT-DIRECTEUR GÉNÉRAL SOCIÉTÉ DE DÉVELOPPEMENT ÉCONOMIQUE DU SAINT-LAURENT

Par Catherine Objois, rédactrice



Fondée en 1985 par le géographe Hugues Morissette, la Société de développement économique du Saint-Laurent (Sodes) est devenue le chef de file qui rassemble et représente l'ensemble des acteurs économiques ayant un lien avec le Saint-Laurent. Cet OSBL, dont la mission est de protéger et promouvoir les intérêts économiques de la communauté maritime du Saint-Laurent dans une optique de développement durable, est l'interlocuteur privilégié du gouvernement pour tout ce qui touche le développement économique et environnemental du Saint-Laurent, que

ce soit en matière de transport des marchandises et des passagers, de développement régional ou d'environnement. « Notre fleuve est unique au monde. Nous pouvons être fiers du Saint-Laurent et de ce qu'il nous apporte. Dans ce contexte, il est important de s'assurer d'une conciliation des usages et d'une cohabitation harmonieuse afin d'en assurer sa pérennité tant écologique qu'économique. C'est pourquoi la vision de la Sodes est de faire du développement maritime durable une priorité pour le Québec », affirme Mathieu St-Pierre, président-directeur général.



TROIS DÉCENNIES DE RÉALISATIONS

En représentant l'ensemble de la communauté maritime, à la grandeur du Québec, et par ses liens privilégiés avec les instances gouvernementales, la Sodes assure une mobilisation et dégage une position commune sur des dossiers dont les enjeux sont liés au développement de l'industrie maritime québécoise. Sur le plan du positionnement de cette industrie, l'organisme a notamment joué un rôle capital dans l'élaboration de la première Politique de transport maritime et fluvial du gouvernement du Québec, publiée en 2001, puis dans l'organisation du Forum de concertation sur le transport maritime, regroupant l'industrie maritime du Québec et le gouvernement provincial. En 2007, la Sodes a participé à la création de l'Alliance verte, un programme de certification environnementale conçue par et pour l'industrie maritime. La coordination de l'étude sur le Corridor de commerce Saint-Laurent - Grands Lacs, en 2008, est un autre des dossiers majeurs de la Sodes. Celle-ci fait aussi partie de groupes de travail sur des enjeux spécifiques de la Stratégie maritime du Québec. « Nous réalisons également de nombreuses activités sur le plan des communications et de la promotion, et avons à notre actif de nombreuses publications. Ainsi notre organisation est à l'origine d'une étude portant sur les coûts sociaux externes du transport sur la route 138, précisément sur le tronçon entre Tadoussac



et Sept-Îles. La Sodes a initié également, en collaboration avec Innovation maritime, le Système d'information maritime et, plus récemment, la campagne de promotion *Tous dans le même bateau !* », précise Mathieu St-Pierre, soulignant que la diversité du membership illustre bien la représentativité de la Sodes, soit, entre autres, des ports, élévateurs et terminaux, transporteurs, associations maritimes, fournisseurs de services et d'équipements, communautés de recherche et municipalités dont Sorel-Tracy et Contrecoeur. « Le projet d'agrandissement du Port



Fier partenaire du développement économique de notre région.

JE SUIS LÀ POUR VOUS!

JEAN-BERNARD ÉMOND
DÉPUTÉ DE RICHELIEU

 450 742-3781

 Jean-Bernard.Emond.RICL@assnat.qc.ca



jeanbernardemond.com

de Montréal fera de la voie navigable du Saint-Laurent une voie encore plus compétitive et plus environnementale. Ce projet majeur s'inscrit dans la volonté du gouvernement de miser sur l'industrie maritime pour la relance économique et il aura un impact majeur sur l'économie québécoise, canadienne et même nord-américaine. »



L'INDUSTRIE MARITIME : UN SECTEUR ÉCONOMIQUE VITAL, OMNIPRÉSENT DANS NOTRE VIE

« L'industrie maritime a un impact crucial sur le quotidien des gens, puisque 80 % de tout ce que nous consommons est livré par navire. Que ce soit des médicaments, vêtements et meubles, de la farine, du blé, du sel, du gravier ou des boulettes de fer, tout cela arrive par la voie maritime du Saint-Laurent, la porte d'entrée atlantique de l'Amérique du Nord », rappelle Mathieu St-Pierre. Regroupant des centaines d'entreprises s'occupant de manutention, de terminaux, de logistique, d'administration portuaire, outre les entrepôts proches des ports et toutes les industries en dépendant, cet écosystème représente des milliers d'emplois directs et indirects, bien rémunérés. « D'une ampleur considérable mais souvent méconnue, l'industrie maritime doit être considérée comme un levier essentiel de notre développement économique. Le secteur des importations et exportations de toutes sortes de produits, en vrac et finis, revêt une importance capitale pour l'ensemble de notre économie. »

LA SODES, ACTIVE DANS DIVERS PROJETS DE DÉVELOPPEMENT MARITIME DURABLE

« Il existe une réelle préoccupation environnementale pour le fleuve, et une volonté commune de le préserver. De nombreuses initiatives déjà en cours vont se développer au cours des années et ainsi diminuer notre empreinte environnementale tout en conciliant les usages. La Sodes est impliquée à différents niveaux dans de nombreux projets, sous forme d'expertise ou de soutien financier, comme le projet MARS », expose Mathieu St-Pierre. Initié par l'Institut des sciences de la mer de Rimouski de l'Université du Québec à Rimouski et Innovation maritime, avec des partenaires, ce projet consiste à implanter et opérer une station de recherche en acoustique marine de niveau international sur le Saint-Laurent, au large de Rimouski, pour trouver des moyens de réduire l'impact sonore des navires sur les mammifères marins. Le Système d'information maritime est un autre projet mené par l'organisme et Innovation maritime, en collaboration avec de nombreux partenaires. « Cet outil de collecte et de diffusion d'informations statistiques liées au domaine maritime va nous permettre d'analyser le trafic maritime et d'y intégrer des outils d'intelligence artificielle pour créer un corridor de commerce intelligent, une nouvelle tendance mondiale qui offre un potentiel immense : ce sera un positionnement stratégique de l'industrie maritime dans le cadre de la relance post-pandémique. » ■



NOUS SOMMES LÀ POUR VOTRE ENTREPRISE

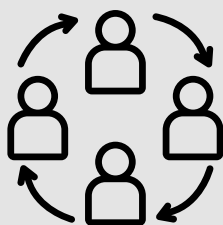
Nous formons

- des travailleurs prêts pour le marché du travail



Nous accompagnons

- des chercheurs d'emploi
- des jeunes diplômés
- des gens qualifiés



Nous offrons des services de

- sous-traitance industrielle
- recyclage des masques
- déchiquetage de documents confidentiels
- démantèlement de pièces
- emballage de produits, etc.



CARREFOUR
JEUNESSE-EMPLOI
PIERRE-DE SAUREL

L'Atelier

CENTRE DE TRAVAIL ADAPTÉ

LOGISTEC, UN ACTEUR MARITIME MAJEUR À CONTRECŒUR

NORMAN DESJARDINS, DIRECTEUR GÉNÉRAL DU TERMINAL DE CONTRECŒUR

Par Catherine Objois, rédactrice



Joueur majeur dans l'industrie des services maritimes et environnementaux, Logistec est présent à travers l'Amérique du Nord avec près de 3 000 employés. L'entreprise exerce ses activités dans 53 installations portuaires et 79 terminaux au Canada et aux États-Unis. Au Québec, Logistec est établie dans huit villes portuaires notamment à Montréal, où se trouvent le siège social et

quatre sites dont ses terminaux dans le Port de Montréal, à Trois-Rivières, Québec, Sept-Îles et Contrecœur. « Sur cette portion du Port de Montréal, le terminal de Contrecœur est le seul consacré essentiellement à la manutention de produits de vrac solide et de marchandises non conteneurisées », précise Norman Desjardins, directeur général du terminal.



CHEF DE FILE DANS LES DOMAINES MARITIME ET ENVIRONNEMENTAL

Fondée en 1952 à Québec par Roger Paquin, et entrée en bourse en 1969, Logistec offre des services d'exploitation de terminaux et de manutention de marchandises, des services de transport maritime vers l'Arctique canadien et des services environnementaux, par sa filiale Sanexen. Madeleine Paquin, une des filles du fondateur, est depuis 1996 présidente et chef de la direction de l'entreprise, en croissance constante depuis plusieurs années. Nommée parmi les 100 femmes canadiennes les plus influentes et notamment membre du Cercle des Grands entrepreneurs du Québec, cette femme d'affaires respectée et très impliquée a fait de Logistec une entreprise de renommée internationale. « Notre objectif est de créer des chaînes logistiques efficaces, sécuritaires et durables, selon les valeurs qui définissent Logistec : fiabilité, imagination, dépassement et durabilité. Le succès de l'entreprise repose d'abord et avant tout sur les employés et sur leur capacité à offrir des solutions novatrices », affirme Norman Desjardins.

LE TERMINAL DE CONTRECŒUR, EN ESSOR

Situé sur le terrain du Port de Montréal et en opération douze mois par année, ce terminal est l'une des installations de manutention de vrac les plus modernes et efficaces le long du Saint-Laurent. Doté d'équipements récemment améliorés, le terminal offre des services de

manutention, arrimage, entreposage extérieur, ensachage, gestion des stocks, et transbordement intérieur et extérieur. « Nous accueillons des bateaux en provenance du monde entier, surtout d'Europe et dans une moindre mesure des États-Unis, à raison d'environ un par jour. Ces navires transportent diverses marchandises comme du sel, de la bauxite et du charbon, mais principalement du minerai de fer et des fertilisants agricoles, pour desservir de nombreuses entreprises sur toute la Rive-Sud, dont plusieurs compagnies majeures comme ArcelorMittal, Rio Tinto Fer et Titane, Lafarge Canada, Yara Canada et Kronos Canada. Nous sommes privilégiés de pouvoir travailler avec ces partenaires, c'est une belle marque de confiance. Notre souci constant est de satisfaire tous nos clients, du plus petit au plus grand. Chaque projet est aussi important pour nous. » Le terminal de Contrecœur manutentionne également des marchandises liées à un projet spécifique, des charges lourdes et des pièces surdimensionnées, comme récemment les nouvelles cuves de Molson Coors. « Effectuer ces manutentions de pièces hors norme nous permet de relever des défis particuliers. » Donnant un accès direct au réseau ferroviaire du CN et aux autoroutes 30 et 20, le terminal assure aussi le transport de marchandises pour certains clients.

« Il y a vingt ans, notre terminal desservait deux clients majeurs, aujourd'hui ce nombre a augmenté



SERVICES AUX EMPLOYEURS

Nous sommes engagés pour favoriser l'attraction, l'intégration et la rétention des jeunes qualifiés de 18 à 35 ans dans la MRC de Pierre-De Saurel

Attraction

Affichage de postes, banque de candidats, ambassadeur lors des événements carrière, séjours de découverte de la région.

Intégration

Accueil et aide à l'établissement de vos employés (et leur famille) dans leur nouveau milieu de vie.

Rétention

Développement du réseau social de vos employés pour un meilleur enracinement dans notre région.

Scannez ce QR code pour connaître l'ensemble de nos services offerts sans frais aux employeurs de la MRC de Pierre-De Saurel



Pour en savoir plus
jparent@cje-pierredesaurel.com
450 743-1441 poste 205
www.placeauxjeunes.qc.ca/regions/monteregie/pierre-de-saurel



considérablement, de même que la capacité des cargos. Et cet essor se poursuivra sans doute avec l'agrandissement du Port de Montréal à Contrecoeur qui va amener des changements dans la chaîne logistique, attirer d'autres entreprises intéressées à s'établir près d'un port. Tout un nouveau dynamisme ! », conclut Norman Desjardins. ■



LE TERMINAL DE CONTRECOEUR EN QUELQUES DONNÉES

Des équipements performants

- Un quai de plus de 400 mètres de long
- Une trémie fabriquée sur mesure
- Une nouvelle grue portuaire sur rails d'une capacité de 120 tonnes métriques en mode levage et de 75 tonnes métriques en mode benne

Services offerts

- Produits de vrac solide et de marchandises non conteneurisées
- Charges lourdes et pièces surdimensionnées
- Accueil d'environ 300 navires par année
- Manutention moyenne annuelle de 2,5 millions de tonnes

Entreprise locale

Extermination	Nettoyage
<ul style="list-style-type: none"> • Araignées et autres insectes • Produit sans odeur • Inoffensif pour les fleurs et arbustes • Sécuritaire 	<ul style="list-style-type: none"> • Maisons • Camions • Béton • Toutes surfaces

SERVICE ET EFFICACITÉ *garantis*

RÉSIDENTIEL – COMMERCIAL – AGRICOLE

450 561-7503

NETTOYAGE HAUTE PRESSION
LT

CONTACTS AFFAIRES.com

LE MAGAZINE DES GENS D'AFFAIRES
DE SOREL-TRACY ET RÉGION

NOUS SOMMES FIERS DE
FAIRE PARTIE INTÉGRANTE
DE LA COMMUNAUTÉ
DE CONTRECOEUR



LOGISTEC

f t in LOGISTEC.COM

Contrecœur, une ville aux multiples facettes !

Contrecœur est un endroit tout indiqué pour s'établir. Que vous soyez une entreprise, une famille ou un travailleur, vous trouverez sur notre territoire tout ce dont vous avez besoin pour vous épanouir ! La ville regorge de sites naturels et enchanteurs tels que la Réserve nationale de faune (RNF) des Îles-de-Contrecœur et de sentiers en pleine nature. Vous aurez l'occasion de pratiquer de nombreuses activités de loisir comme la chasse, la pêche, le nautisme et l'observation de la faune.

Notre territoire compte également de riches lieux historiques et patrimoniaux que vous pourrez visiter. Parcourez les expositions de nos artistes locaux à travers les pièces de la Maison historique Lenoblet-du-Plessis. Découvrez l'histoire des Patriotes qui a marqué la région ou admirez le coucher du soleil se reflétant sur les murs du moulin banal Chaput et sur le fleuve Saint-Laurent.

Nous retrouvons aussi à Contrecœur de plusieurs infrastructures municipales de qualité notamment un centre multifonctionnel, un aréna, des plateaux sportifs extérieurs ainsi que de nombreux parcs et espaces verts. Les services municipaux sont également adaptés à tous ses citoyens et citoyennes.

Contrecœur est située avantageusement le long du fleuve Saint-Laurent et à proximité des grands axes routiers de la Rive-Sud (Montréal). Elle compte plusieurs infrastructures de transport, dont un port ouvert à l'année et doté d'équipements modernes, l'autoroute de l'Acier (A-30) reliée au réseau routier, une ligne de transport ferroviaire du Canadien National (CN) et un réseau de gaz naturel à fort débit.

Ces éléments favorisent le développement de projets d'entreprise. Les secteurs commercial, industriel et résidentiel sont en plein essor à Contrecœur et ils le seront encore plusieurs années grâce à des projets d'envergure comme l'agrandissement du terminal portuaire du Port de Montréal à Contrecœur, le développement du Marché Contrecœur du promoteur FORUM, la Cité 3000 ainsi que le Technopôle Contrecœur et sa zone industrialo-portuaire.

Choisissez Contrecœur et profitez de toutes ses facettes !

CLAUDE BÉRARD
District no 2

STEVE HAMEL
District no 3

ANDRÉ GOSSELIN
District no 5

DENIS-CHARLES DRAPEAU
District no 6



JONATHAN PARIS
District no 1

MAUD ALLAIRE
Mairesse

DOMINIQUE DOYON
District no 4

Contrecoeur, une ville où...

Il fait bon vivre!



Nombreuses infrastructures de loisir intérieures et extérieures sur son territoire comme des jeux d'eau, une piscine municipale, des terrains de baseball, basketball, tennis, soccer, volleyball, pickleball, pétanque, des sentiers d'hébertisme, un mur d'escalade, des pistes de ski de fond et de fat bike, une glissade, des patinoires et sentiers glacés.

Plusieurs parcs et espaces verts comptant des infrastructures adaptées à différents groupes d'âge dont des modules de jeux, des stations d'entraînement en plein air, des fontaines d'eau pouvant permettre le remplissage de bouteilles et des balançoires multigénérationnelles.

Accessibilité à un site en pleine nature au Parc régional des Grèves comptant des sentiers afin de pratiquer différents sports et loisirs comme la marche, le ski de fond, la raquette ou la randonnée pédestre.

Deux parcs nautiques sont disponibles aux plaisanciers tout comme des descentes à bateaux pour profiter des merveilles de la Réserve nationale de faune (RNF) des Îles-de-Contrecoeur et du fleuve Saint-Laurent.

Aménagements adaptés sur le bord de l'eau à la place François-De Sales-Gervais et en plein cœur du centre-ville dont un belvédère et une promenade sur pilotis ainsi que des quais pour les kayaks et les planches à pagaie ainsi qu'une zone de détente et de pique-nique.

Il est avantageux d'investir!



Réalisation du projet d'agrandissement du terminal portuaire de Contrecoeur qui contribuera au développement et à la vitalité économique de Contrecoeur avec la création de près de 5 000 emplois pendant la phase de construction et de plus de 1 000 emplois lorsque le terminal sera en opération en plus de générer près de 470 M\$ par an de retombées économiques.

Finalisation de la construction du Marché Contrecoeur, par le promoteur FORUM, qui proposera une variété de commerces de services et de détail ayant pour but de répondre aux besoins et aux désirs de notre communauté ainsi que de celles des alentours.

Lancement de la construction du pôle commercial Cité 3000 avec l'installation de la quincaillerie Canac qui s'inscrit dans le cadre du développement de la zone industrialo-portuaire Contrecoeur-Varenes, en lien avec la Stratégie maritime du Québec.

Développement de six projets résidentiels sur son territoire au cours des dernières années.

Il est facile de se divertir!



Différents cours et ateliers proposés aux citoyens et citoyennes chaque saison par le comité des cours socioculturels et la Ville de Contrecoeur (cours de cardio plein air, de yoga, de musculation, de danse, de cuisine, de création, etc.).

Plusieurs activités offertes chaque année par les organismes communautaires locaux dont des ligues de tennis et de pickleball, un club de course, du soccer, des parties d'échecs, des ateliers pour les familles, etc.

Expositions extérieures et intérieures ainsi que plusieurs spectacles musicaux organisés par la Maison Lenoblet-du-Plessis tout au long de l'année.

Tenues de plusieurs événements rassembleurs et mettant en avant-plan le talent artistique ou les commerçants locaux (Fête nationale, Les Diableries de Contrecoeur, Marché du printemps, Canard'O, les Jeudis Fermiers de Contrecoeur, etc.).



Contrecoeur
sur le fleuve

450 587-5901
ville.contrecoeur.qc.ca

ArcelorMittal

Un géant sidérurgique soucieux de son EMPREINTE ENVIRONNEMENTALE

Par Catherine Objois, rédactrice





Chef de file de la production d'acier en Amérique du Nord, ArcelorMittal Produits longs Canada (« ArcelorMittal ») est également le plus grand employeur de Contrecœur et un acteur économique majeur de notre région. L'entreprise sidérurgique, étant génératrice de GES (gaz à effet de serre), a entrepris depuis déjà quelques années d'importants travaux pour moderniser ses installations et en réduire l'empreinte environnementale, tout en accentuant ses efforts en R & D et ses investissements dans divers projets visant ce même objectif. « ArcelorMittal, à l'échelle mondiale, a exprimé l'intention d'être carboneutre en 2050. À Contrecœur, nous avons déjà accéléré des initiatives dès 2017. Nous menons actuellement divers projets pilotes d'efficacité énergétique pour produire un acier encore plus faible en carbone. Certains, déjà en place, sont très prometteurs, positionnant notre site de Contrecœur parmi les pionniers en la matière », déclare Éric Morissette, directeur Environnement chez Produits longs Canada.

PREMIER PRODUCTEUR D'ACIER ET PREMIER RECYCLEUR DE FERRAILLES AU QUÉBEC

ArcelorMittal Produits longs Canada emploie 1 900 personnes sur les sites de Longueuil, Montréal, Hamilton en Ontario, et Contrecœur où se trouvent les principales usines de production et le centre de recyclage et de traitement des ferrailles. Quelque 1 200 employés travaillent au complexe Contrecœur-Est (ancienne Sidbec) et au complexe

Contrecœur-Ouest (ancien Stelco). Produits longs Canada fait partie d'ArcelorMittal, numéro un mondial de l'exploitation sidérurgique et minière, présent dans plus de soixante pays.

PLUSIEURS JALONS ONT DÉJÀ ÉTÉ POSÉS POUR PRODUIRE UN ACIER PLUS VERT

Depuis quelques années, d'importants travaux de modernisation, dont certains seront bientôt complétés,

Transport en vrac

Tamisage

Concassage

Excavation

Conteneurs spécialisés industriels



En affaires depuis plus de 30 ans !

1034, rue Saint-Jean Baptiste, Saint-Roch-de-Richelieu • 450 785-3535



ont été entrepris à Contrecœur soit la modernisation du laminoir à fil machine de Contrecœur-Est, les deux nouveaux fours de réchauffe permettant une utilisation optimale de l'énergie et une réduction des GES, la mise à jour du système de gestion des poussières de Contrecœur-Est et le remplacement du dépoussiéreur de l'aciérie de Contrecœur-Ouest. Représentant des investissements de 170 millions de dollars, ces travaux visent à accroître la capacité et la productivité de l'entreprise pour en assurer la pérennité, et à réduire son empreinte environnementale. À cet égard, une route interne reliant les deux complexes a également été construite en 2018, ce qui permettra de retirer 150 camions par jour des routes de la municipalité.



« Plusieurs de nos pratiques opérationnelles réduisent également l'empreinte environnementale de notre acier. Ainsi, nous recyclons annuellement jusqu'à un million de tonnes de ferrailles pour produire de l'acier neuf. Ensuite, les rejets industriels générés sont presque tous réutilisés par d'autres entreprises. D'ailleurs, nous évitons les termes rejets ou déchets pour parler de coproduits car il s'agit d'intrants pour d'autres entreprises, qui permettent de faire progresser une économie circulaire dans le secteur industriel. Au total, 90 % de nos matières sont recyclées, réutilisées ou valorisées. Enfin, grâce à l'utilisation de l'hydroélectricité, carboneutre, et du procédé Midrex de réduction directe du fer, une technologie que nous avons été parmi les premiers au monde à utiliser et que l'on nous envie, notre acier figure déjà parmi les plus verts de ce qui se fait dans le domaine », affirme Louis-Philippe Péloquin, directeur des communications de Produits longs Canada. « Et nous sommes actuellement en train de réaliser des étapes supplémentaires dans cette voie! »

LA ROUTE CARBONEUTRE : DES PROJETS D'EFFICACITÉ ÉNERGÉTIQUE, SOUVENT PIONNIERS, POUR RÉDUIRE LES ÉMISSIONS DE GES

« Guidés par notre politique environnementale, nous avons beaucoup de projets et d'initiatives en développement pour réduire ou supprimer nos émissions de GES lors des diverses opérations de fabrication. Produits longs Canada souhaite se distinguer par la réalisation de ces projets pilotes sur lesquels repose notre route carboneutre, qui nous mènera à l'objectif carboneutre d'ArcelorMittal d'ici 2050 », précise Éric Morissette.

OPTIMISATION DE L'UTILISATION DU GAZ NATUREL

« En réduisant l'utilisation du gaz naturel, nous avons déjà obtenu pour 2019-2020 une réduction de 35 000 tonnes de GES. Nos installations affichent le ratio le plus bas parmi toutes celles d'ArcelorMittal dans le monde pour la quantité de GES générée par tonne d'acier produite. »

BIOCHARBON

« À partir de la biomasse forestière, nous comptons fabriquer du biocharbon par pyrolyse, donc carboneutre, et l'utiliser pour remplacer une partie du charbon utilisé dans nos opérations. » Ce projet pilote sera réalisé cet été dans le but d'optimiser le procédé et d'utiliser le biocharbon le plus rapidement possible.

HYDROGÈNE VERT, UNE PREMIÈRE AU MONDE

« La majorité de nos émissions de GES provient de l'opération de réduction, réalisée notamment avec de l'hydrogène gris, produit à partir du gaz naturel. Notre objectif est de remplacer cet hydrogène gris par de l'hydrogène vert, produit par électrolyse de l'eau et n'émettant pas de GES. » Un test à cet effet sera fait dans les mois à venir.

BRÛLEURS À ÉLECTRICITÉ

Un autre projet pionnier : remplacer les brûleurs au gaz naturel par des brûleurs alimentés à l'électricité.

CAPTURE DU CO₂

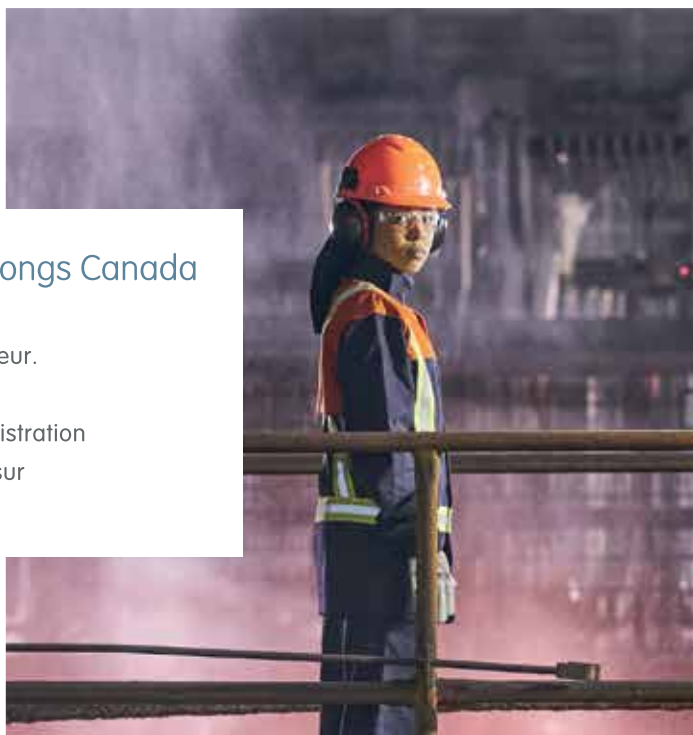
« Nous voulons récupérer les émissions de CO₂ (le dioxyde de carbone, aussi appelé gaz carbonique est l'un des principaux GES) qui sortent des cheminées, pour les utiliser dans la fabrication de divers produits comme l'éthanol, le jet fuel (carburéacteur ou carburant pour turbine d'aviation) ou le méthanol. »

ANALYSE ÉNERGÉTIQUE

« Nous sommes aussi en train d'analyser l'ensemble de nos installations de Contrecœur pour identifier les endroits où il y a des pertes d'énergie, et où il est possible d'en récupérer ou d'en améliorer la consommation. Par exemple, les fours montent jusqu'à 3 000 degrés Fahrenheit (près de 1 650 degrés Celsius) et il y a une perte de chaleur qui part dans l'atmosphère. »



ArcelorMittal



ArcelorMittal Produits longs Canada

Un monde spectaculaire
où votre talent sera mis en valeur.

Postes de production, d'administration
et professionnels disponibles sur
construisezvotremonde.ca

CONSTRUISEZ VOTRE MONDE

« Ce sont des projets de longue haleine. Notre route de décarbonation est longue et exige des investissements majeurs, mais toutes ces initiatives nous permettront éventuellement de produire un acier zéro carbone », conclut Éric Morissette, ajoutant : « Produits longs Canada est ainsi très impliquée dans l'économie circulaire (1), soit l'utilisation optimale des ressources, puisque l'efficacité énergétique permet de réduire l'extraction de nouvelles ressources de la terre, tout en réduisant l'empreinte environnementale. Plusieurs projets sont menés en collaboration avec le CTTÉI (2) à Sorel-Tracy, et nous avons également accès à l'expertise de la quinzaine de centres de recherche d'ArcelorMittal dans le monde. »

LA NOUVELLE POLITIQUE ENVIRONNEMENTALE DE AMPLC ET SES SEPT ENGAGEMENTS

« ArcelorMittal Produits longs Canada, forte de sa position de plus grand récupérateur de ferraille qui est recyclée localement dans ses aciéries du Québec, reconnaît que l'environnement et le développement durable font partie intégrante de ses valeurs.

- L'entreprise souhaite être reconnue comme un producteur d'acier responsable. »
- Conformité environnementale
- Évaluation et rapport à la direction
- Relations avec les parties prenantes
- Économie circulaire
- Gestion responsable des ressources et réduction des GES
- Formation et sensibilisation
- Mesures de contrôle



UN CITOYEN RESPECTUEUX ET TOURNÉ VERS LE FUTUR

Soucieuse d'établir des relations de bon voisinage, dans un objectif de transparence et de réduction de l'impact de ses activités sur la communauté, l'entreprise a formé en 2018 un comité de suivi, réunissant des citoyens de Contrecoeur, représentants d'organismes socioéconomiques et autres intervenants. Un fructueux lieu d'échange et d'information ! Quant à la réalisation de la zone industrialo-portuaire, elle amènera des enjeux de territoire et de main-d'oeuvre pour l'entreprise. « Bien sûr, c'est un projet intéressant pour la vitalité économique de Contrecoeur et nous serons à l'affût des opportunités de collaboration. Nous regardons toujours en avant, dans une préoccupation environnementale ! », concluent Éric Morissette et Louis-Philippe Péloquin. ■

¹ L'économie circulaire se définit comme un « système de production, d'échange et de consommation visant à optimiser l'utilisation des ressources à toutes les étapes du cycle de vie d'un bien ou d'un service, dans une logique circulaire, tout en réduisant l'empreinte environnementale et en contribuant au bien-être des individus et des collectivités » (Pôle québécois de concertation sur l'économie circulaire).
² Centre de transfert technologique en écologie industrielle.



IMPRIMERIE Mongeon & Fils

DEPUIS 1945

Imprimeur de métier
depuis 3 générations

321, Béatrice, Saint-Joseph-de-Sorel (Qc) J3R 3E6
T. 450.742.3711 - F. 450.742.6786 - www.mongeon.ca

Émilien Mongeon FONDATEUR

- › **Infrastructures et travaux de génie civil**
- › **Béton préparé**
- › **Produits de béton préfabriqués**
- › **Travaux environnementaux**
- › **Ouvrages d'art et coffrage**
- › **Déneigement commercial et industriel**
- › **Location d'équipements**
- › **Matériaux granulaires et terre végétale**
- › **Service d'épandage** (*stone slinger*)

DEPUIS **50 ANS**



BOURGEOIS



Océan Remorquage Sorel, acteur clé de notre secteur maritime

Présent à Sorel-Tracy depuis 1994, Océan Remorquage Sorel joue un rôle indispensable dans les services maritimes offerts sur notre territoire. En action sur le fleuve Saint-Laurent, entre Montréal et Trois-Rivières, l'entreprise est un acteur clé du secteur maritime, vital pour l'économie du Québec :

- › La vallée du Saint-Laurent, porte d'entrée atlantique de l'Amérique du Nord.
- › La zone portuaire Sorel-Tracy/Contrecoeur, 7^e secteur en importance au Canada en volume de marchandises transigées.
- › Un mode de transport indispensable pour assurer notre ravitaillement en biens matériels de toutes sortes.



« Océan Remorquage Sorel fait partie de Groupe Océan qui offre des services maritimes intégrés et emploie 900 personnes dans neuf zones portuaires au Canada ainsi qu'à Kingston, à la Jamaïque. Fondée en 1972 et basée à Québec, l'entreprise connaît un succès croissant, dû notamment à sa capacité d'innovation et à la complémentarité de ses services, tout en gardant une vision humaine », précise Jean-Philip Beaumier, directeur - Opérations de remorquage au Port de Sorel.

Spécialiste en opérations maritimes

À partir de ses installations situées autour du bassin Lanctôt, Océan Remorquage Sorel assure, 24 h sur 24, à longueur d'année :

LES SERVICES PORTUAIRES POUR SEPT QUAIS

d'entreprises majeures de notre région, dont un à Contrecoeur.

- Plus de 1 000 opérations de remorquage portuaire par année : accostage, déplacement, appareillage et escorte pour plus de 200 navires de tous tonnages
- Transbordement de pilotes et de personnel, soit plus de 1 000 membres d'équipage par année

EN SOUTIEN À LA SÉCURITÉ DU TRAFIC MARITIME ENTRE MONTRÉAL ET TROIS-RIVIÈRES

- Assistance d'urgence pour des navires échoués, en perte de contrôle ou pris dans les glaces, ou pour diverses raisons.

ET D'AUTRES SERVICES

- Transport de barges et transport en pontée
- Division dragage - Opérations de dragage dans la rivière Richelieu et dans le fleuve Saint-Laurent
- Support aux opérations portuaires de Montréal et Trois-Rivières, en cas de nécessité

Les forces vives d'Océan Remorquage Sorel

- › Une équipe d'une vingtaine d'employés d'origines diverses, dont le bagage et les compétences complémentaires forment une expertise exceptionnelle.
- › Une flotte composée de bateaux pilotes et de remorqueurs puissants de type brise-glace.



Océan Remorquage Sorel est le seul à assurer ces services maritimes sur le fleuve Saint-Laurent entre Montréal et Trois-Rivières



Participer à valoriser l'axe portuaire Contrecœur-Sorel

Océan Remorquage Sorel voit d'un œil très positif la réalisation des deux grands projets à venir dans notre région, soit l'agrandissement du Port de Montréal à Contrecœur, avec la création de la zone industrialo-portuaire Contrecœur-Varenes, et le développement de la zone industrialo-portuaire de Sorel-Tracy par la Ville de Sorel-Tracy et l'opérateur de terminaux maritimes QSL, sur le terrain de l'ancienne centrale thermique d'Hydro-Québec.

« Ces projets structurants pour notre économie régionale amèneront l'établissement de nouvelles entreprises et de centres de distribution. En desservant les trois nouveaux quais, deux à Contrecœur et un à Sorel-Tracy, Océan Remorquage Sorel contribuera à mettre en valeur encore davantage le potentiel de l'axe portuaire Contrecœur-Sorel. »

OCEAN
GO PLEINE PUISSANCE

10, rue de la Reine, Sorel-Tracy
450 494-4008
groupeocean.com

RICHARDSON



Richardson est mondial

richardson.ca

A. & J.L BOURGEOIS

UN FLEURON INDUSTRIEL DE CONTRECŒUR

MATHIEU BOURGEOIS, A. & J.L BOURGEOIS

Par Catherine Objois, rédactrice



Fondée en 1966 par Jean-Louis Bourgeois, A. & J.L Bourgeois est l'une des grandes entreprises qui forgent la vitalité économique de Contrecoeur depuis plus d'un demi-siècle. Aujourd'hui, Alain, le fils du fondateur, est président-directeur général et sa fille Johanne vice-présidente, tandis que la troisième génération est assurée depuis dix ans par Mathieu, le fils d'Alain, directeur de la division Béton Bourgeois. Ce grand employeur de la région, jouissant d'une réputation enviable, est donc une entreprise familiale promise à un bel avenir, notamment grâce au projet de la zone industrialo-portuaire de Contrecoeur.

EN ÉVOLUTION DEPUIS 55 ANS DANS LE DOMAINE DE LA CONSTRUCTION

Issue de familles souches de la région et offrant d'abord des services agricoles, l'entreprise a progressivement diversifié

ses activités en construction pour répondre aux besoins d'une clientèle grandissante. Puis A. & J.L Bourgeois a bénéficié de nouvelles compétences avec l'arrivée d'Alain, et acquis de l'expérience en participant à plusieurs projets d'envergure, dont la construction et l'agrandissement de l'aciérie Sidbec-Dosco, devenue ArcelorMittal. En 1976, une nouvelle diversification se produisit avec la construction de l'usine à béton. Durant les dernières années, le béton préparé s'est ajouté et l'entreprise a accru sa présence dans ce domaine, bâtissant à cet effet une nouvelle usine ultramoderne sur son site de Contrecoeur. En 2021, A. & J.L Bourgeois est un entrepreneur général, spécialisé principalement dans les travaux d'infrastructures et d'excavation ainsi que les travaux de génie civil tels que chaussées, égouts, aqueducs, ponts, trottoirs et quais, mais aussi les travaux environnementaux, sans oublier les



deux divisions de béton préparé et de béton préfabriqué. L'entreprise, qui emploie quelque 125 personnes, dessert une clientèle résidentielle, commerciale, industrielle et agricole, sur toute la Rive-Sud, de Saint-Constant à Sorel-Tracy.

LA RÉPUTATION DU TRAVAIL BIEN FAIT

A. & J.L Bourgeois a toujours voulu se démarquer par l'ingéniosité et la rigueur de son approche. Reconnue pour exécuter ses mandats selon les plus hautes exigences et standards de l'industrie, l'entreprise a acquis au fil des années une réputation enviable, c'est pourquoi elle est souvent privilégiée pour réaliser des travaux plus complexes. « La réputation est au centre de notre philosophie d'entreprise, c'est une valeur essentielle qui se transmet de génération en génération », précise Mathieu Bourgeois. Pour ce faire, une grande importance est accordée à la qualité des employés. Et il n'est pas question de croissance à tout prix ! L'important est de conserver un bon nom, en contrôlant adéquatement la qualité des travaux exécutés. Parmi les réalisations récentes de A. & J.L Bourgeois, figurent notamment des rues dans les nouveaux quartiers

résidentiels de Contrecoeur, et s'ajouteront bientôt les infrastructures de Cité 3000 ainsi que le carrefour giratoire industriel, qui sera adjacent à celle-ci. A. & J.L Bourgeois est aussi très fière d'avoir été mandatée pour la réalisation des travaux civils pour le nouveau terminal portuaire de Tracy. Ces travaux débiteront en mai 2021 sur le site de l'ancienne centrale thermique d'Hydro-Québec.

UNE BELLE OPPORTUNITÉ

Le projet de la zone industrio-portuaire de Contrecoeur aura bien sûr des impacts sur l'entreprise, voisine immédiate du Port de Montréal. Cette proximité géographique devrait assurer une compétitivité à A. & J.L Bourgeois qui se prépare à envisager la manière dont elle pourra participer à cette réalisation exceptionnelle, estimant que ses services seront sollicités à titre de sous-traitante à différents niveaux pour certaines portions du projet durant la phase de construction. Une chose est sûre, ce projet d'envergure impactera la vie économique de toute la région ainsi que les opérations de l'entreprise pour les prochaines années. L'entreprise possède également, en bordure du territoire du port, un grand terrain commercial industriel lourd, qui sera sûrement convoité pour installer certaines opérations ou des usines. Bref, un projet que A. & J.L Bourgeois voit d'un œil positif pour l'avenir de l'entreprise autant que pour toute l'économie régionale ! ■

L'IDÉAL C'EST DE L'ESSAYER !

**Contactez nous pour réserver votre essai gratuit.
En salle de montre ou à votre domicile ***

- Tracteur 729BT avec tondeuse 61'' éjection latérale + système de ramasse herbe et boîte 15B
- Tracteur 729BT avec tondeuse 61'' éjection arrière



15 % de rabais combiné *

*Certaines conditions s'appliquent. Les offres sont valides jusqu'au 31 juillet 2021.

TRACTEUR PRO .ca

1815, boulevard Fiset, Sorel-Tracy (Qc) J3P 5K7
Bureau : 450 881-4490 tracteurpro@icloud.com



La zone industrialo-portuaire et les pôles logistiques : LE GRAND PROJET DU GROUPE GRILLI SAMUEL ET DE SES PARTENAIRES

Par Catherine Objois, rédactrice

Spécialisé dans le développement résidentiel, commercial et industriel, Groupe Grilli Samuel amorce, en partenariat avec le Fonds immobilier de solidarité (FTQ) et la Ville de Contrecoeur, la réalisation de son projet majeur des prochaines années : le développement de la zone industrialo-portuaire Contrecoeur-Varenes, selon une vision globale reposant sur deux concepts distincts, Cité 3000 et Technopôle Contrecoeur, dans le cadre de l'agrandissement du Port de Montréal, prévu en 2021.

PASSION, INNOVATION, EXPERTISE

Tels sont les mots d'ordre qui fondent la culture d'entreprise de Groupe Grilli Samuel, créé en 2005 par Gianni Grilli et Yves H. Samuel, affichant chacun plus de 30 ans d'expérience. « Grâce à notre équipe multidisciplinaire de près de 45 professionnels en architecture, graphisme, construction et urbanisme, nous réalisons entièrement nos projets, depuis l'achat des terrains jusqu'à la gestion

des nouveaux bâtiments, en passant par les plans, la mise en place des infrastructures et la construction. Nous aimons relever les défis des projets ambitieux et avant-gardistes, comme celui de Contrecoeur », affirme Yves H. Samuel, architecte de formation et passionné d'urbanisme. L'entreprise, qui possède à son actif, en collaboration avec sa firme d'architecture YHS Architecte, le développement de nombreux projets résidentiels, commerciaux et industriels dans la région de Montréal et de Québec, a fait l'acquisition, avec la FTQ, de 4,3 millions de pieds carrés de terrain de la Ville de Contrecoeur dans le but d'y développer deux pôles stratégiques. Ce projet d'envergure débutera cet été par la phase 1 de Cité 3000, avec notamment la construction d'une quincaillerie Canac.

UN IMPORTANT VÉHICULE ÉCONOMIQUE

Stratégiquement situés à moins d'un km du Port de Montréal à Contrecoeur entre la route 132 et l'autoroute 30, à l'est





de la montée de la Pomme-d'Or, Cité 3000 et Technopôle Contrecoeur seront à 30 minutes de Montréal et à proximité des autres grands centres économiques du Québec. La réalisation de ces deux pôles, qui répondront aux besoins considérables engendrés par l'aménagement du nouveau terminal maritime, engendrera d'importantes retombées économiques, dont la création projetée d'environ 1600 emplois.

LE PÔLE COMMERCIAL

Composée de commerces régionaux et de services autoroutiers, Cité 3000 représentera en superficie un peu plus de la moitié du pôle commercial, le reste étant composé de cinq autres zones commerciales qui accueilleront des commerces à vocation plus industrielle. Située à la croisée de la montée de la Pomme-d'Or et de l'autoroute 30, Cité 3000 y sera reliée par un carrefour giratoire, où une voie sera réservée aux camions. La 32^e succursale de Canac, qui totalisera 43 000 pieds carrés de superficie et comptera un entrepôt de 31 000 pieds carrés, permettra de créer plus de 125 emplois. Par ailleurs, une aire de services, seul point d'arrêt commercial entre Sorel et Saint-Bruno, accueillera automobilistes et camionneurs 24 h sur 24 en leur offrant plusieurs services autoroutiers tels que restauration rapide, un bureau d'information touristique, un hôtel, une section dédiée aux besoins des



camionneurs et une station d'essence pouvant accueillir des camions remorques, autocars, maisons motorisées et trains routiers. « Nous prévoyons notamment l'établissement de plusieurs grandes bannières de restauration, de services tels que cordonnier et nettoyeur, lunettier, vétérinaire, physiothérapeute et dentiste, d'un magasin d'articles de sport et d'un centre de téléphonie et vidéo, le tout pour l'été 2022. Deux autres phases de développement de Cité 3000 sont prévues », annonce Yves H. Samuel. Cette nouvelle offre commerciale desservira les besoins d'une population locale grandissante, ainsi que des employés des entreprises

**MOBILE
PEU IMPORTE
OÙ VOUS ÊTES**

SPÉCIALITÉS
Moteur diesel | Réparation de camion et remorque | Service de diagnostic moteur
Machinerie lourde | Entretien préventif | Service mobile de réparation d'urgence sur appel

DISTRIBUTEUR AUTORISÉ

ISUZU DIESEL **SCANIA**

Pierre Moreault, président
3275, rue des Chantiers, local 4-5,
Sorel-Tracy • 450 746-3871 / 24 h
atelier@despresmecanique.ca
despresmecanique.ca

**DES PRÉS
MÉCANIQUE MOBILE INC.**

*Passez un été
rempli de soleil!*

Louis Plamondon
Député de Bécancour
Nicolet - Saurel

307, route Marie-Victorin
Sorel-Tracy
Tél. : 450 742-0479
Télec. : 450 742-1976

du parc industriel actuel, puis ensuite des 5 400 travailleurs du chantier du nouveau terminal, et à plus long terme de tous les employés de Technopôle Contrecœur.

LE PÔLE INDUSTRIEL

Situé aux abords du fleuve Saint-Laurent et desservi par divers moyens de transport, Technopôle Contrecœur représente 2,1 millions de pieds carrés de terrain qui accueilleront des entrepôts, usines et centres de distribution pour le traitement d'un grand volume de marchandises. « Ouvert à tous les types d'industries, Technopôle Contrecœur constitue un emplacement stratégique, où la concentration d'entreprises permettra d'offrir des services à haute valeur ajoutée », précise Yves H. Samuel.

UNE ZONE DE CONSERVATION

Une zone de conservation de 5,4 millions de pieds carrés, appartenant à la Ville de Contrecœur, délimitera ces deux pôles pour assurer la qualité de vie des résidents, dans un souci de bon voisinage.

« La zone industrialo-portuaire représente un formidable potentiel de développement économique pour toute la région et bien au-delà », conclut monsieur Samuel. « Grilli Samuel est également propriétaire exclusif d'un autre terrain de quatre millions de pieds carrés sur la montée Lapierre, actuellement en développement et négociation

avec le ministère de l'Environnement et de la Lutte contre les changements climatiques, et qui devrait être prêt d'ici 30 mois. » ■

“ LA ZONE INDUSTRIALO-PORTUAIRE REPRÉSENTE UN FORMIDABLE POTENTIEL DE DÉVELOPPEMENT ÉCONOMIQUE POUR TOUTE LA RÉGION ET BIEN AU-DELÀ ”

LA ZONE INDUSTRIALO-PORTUAIRE CONTRECEUR-VARENNES

Cité 3000

Pôle commercial : 2,1 millions pi²

Services autoroutiers

Technopôle

Pôle industriel : 2,1 millions pi²

Développement industriel léger et moyen

ADDITIONNEZ EXPERTISE ET EXPÉRIENCE

UNE ÉQUIPE DE COMPTABLES DE PREMIER PLAN

Au service des entreprises et organismes de la région de Sorel-Tracy, nous avons chacun 30 ans d'expérience et nous participons aux succès de nos clients.

SERVICES

- États financiers
- Déclarations fiscales
- Règlements de litiges fiscaux
- Comptabilité générale
- Planification fiscale et testamentaire
- Achat et vente d'entreprise
- Financement
- Planification successorale

SECTEURS

- Construction
- Immobilier
- Agricole
- Professionnel
- Vente au détail
- Organismes sans but lucratif



BENOIT ETHIER, CPA, CMA
benoit@ekscpa.ca

AGNES KANE, CPA, CMA
agnes@ekscpa.ca

YVAN ST-GERMAIN, CPA, CA
yvan@ekscpa.ca



26, place Charles-De Montmagny
bureau 104, Sorel-Tracy
450 743-8495 | ekscpa.ca

Toujours présent pour soutenir le développement économique de la région !



Xavier Barsalou-Duval
Député de Pierre-Boucher-Les Patriotes-Verchères



1625, boul. Lionel-Boulet #202, Varennes (Québec) J3K 1P7 | xavier.barsalou-duval@parl.gc.ca | (450) 652-4442

Le CLD devient Développement économique Pierre-De Saurel

C'est le 10 novembre dernier que le député de Richelieu, Jean-Bernard Émond, le maire de Sorel-Tracy, Serge Péloquin, et le préfet de la MRC de Pierre-De Saurel, Gilles Salvas, ont annoncé la création de Développement économique Pierre-De Saurel. Cette annonce a suivi celle de la ministre déléguée au Développement économique régional, de mettre en place Accès entreprise Québec pour renforcer les services d'accompagnement offerts aux entrepreneurs et aux entreprises, et accélérer le développement économique dans les régions du Québec.

Une démarche de réflexion collective

La création de cette nouvelle structure est l'aboutissement d'une démarche de réflexion lancée en juillet 2020 par le député de Richelieu auprès de tous les acteurs économiques de la région, suite à un constat du milieu d'affaires régional : le plan de redressement du Bas-Richelieu, adopté en 2000, n'était pas entièrement réalisé et notre région devait accroître sa compétitivité. Les mémoires déposés ont unanimement recommandé la dépolitisation des appareils de développement économique de la région.

Un organisme plus fort et mieux financé

Développement économique Pierre-De Saurel regroupe les services de l'ancien Centre local de développement Pierre-De Saurel et du commissaire industriel de la Ville de Sorel-Tracy. La nouvelle structure bénéficiera d'un financement supplémentaire de 900 000 \$ sur cinq ans pour l'embauche de ressources additionnelles, grâce à l'octroi de fonds importants aux MRC par le gouvernement du Québec, pour l'ajout de ressources.

Le conseil de la MRC a également décidé de consacrer 50 % des profits du parc éolien au financement du nouvel organisme.

LUC-ANDRÉ LUSSIER

Président



L'union fait la force !

Tel est le mot d'ordre du nouveau président Luc-André Lussier et des membres du premier conseil d'administration, formé de Yan Parenteau, vice-président, Serge Péloquin, trésorier, Mario Fortin, secrétaire et des administrateurs Raphaël Beauchemin, Rachel Doyon, Réjean Frenette et Luc Tellier, tous issus de divers milieux économiques, ainsi que de Gilles Salvas et de Jean-Bernard Émond, député de Richelieu siégeant à titre d'observateur. La mission du nouvel organisme est de devenir un guichet unique pour accueillir et accompagner les entrepreneurs souhaitant implanter de nouveaux projets sur notre territoire, et également d'effectuer des démarches de prospection à l'extérieur de notre région. Développement économique Pierre-De Saurel vise à favoriser la collaboration de tous les acteurs du milieu économique pour travailler ensemble à développer notre région.



Gilles Salvas, préfet de la MRC de Pierre-De Saurel, Jean-Bernard Émond, député de Richelieu et Serge Péloquin, maire de Sorel-Tracy.



Le programme d'aide d'urgence aux PME en régions en alerte maximale

Assurer la pérennité des entreprises de la MRC

Développement économique Pierre-De Saurel a assuré la mise en œuvre du programme d'Aide d'urgence aux petites et moyennes entreprises et du volet Aide aux entreprises en régions en alerte maximale (PAUPME-AERAM).

Ce programme du gouvernement provincial vise à apporter un soutien financier aux entreprises du Québec afin de maintenir, consolider ou relancer les activités des entreprises affectées par la pandémie de la COVID-19.

1 654 542 \$
DE PRÊTS ACCORDÉS

À ce jour, plus de 50 entreprises de la MRC de Pierre-De Saurel ont bénéficié du programme et ça se poursuit.

PAUPME

L'aide accordée prend la forme d'un prêt d'un montant maximal de 50 000 \$ selon les modalités suivantes :

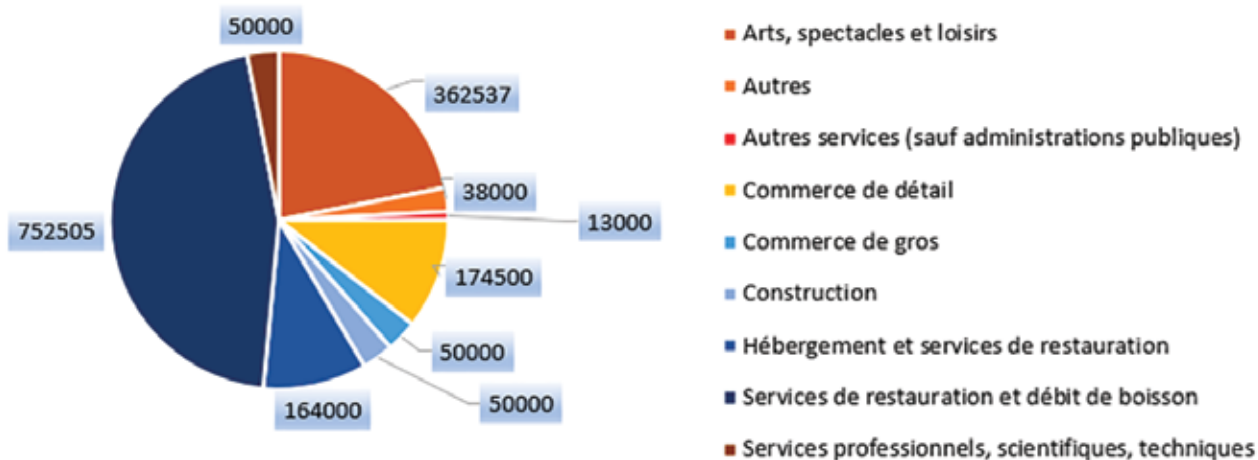
- taux d'intérêt de 3 %;
- moratoire sur le remboursement du capital et des intérêts jusqu'au 1^{er} septembre 2021;
- amortissement du prêt sur 36 mois suivant le moratoire.

PAUPME-AERAM

Pour les entreprises admissibles, un pardon de prêt couvre certains des frais fixes déboursés pour la période de fermeture visée, soit :

- les taxes municipales et scolaires;
- le loyer;
- les intérêts sur les prêts hypothécaires;
- les frais liés aux services publics;
- les assurances;
- les frais de télécommunication;
- les permis et les frais d'association.

Aide accordée par secteurs d'activité



Quatre programmes pour t'aider à réaliser tes projets, même ceux les plus ambitieux

1.

Le Fonds jeunes promoteurs (FJP)

Tu es jeune et motivé ? Tu es âgé entre 18 et 39 ans ? Tu cherches un levier financier pour créer ta première ou deuxième entreprise ? Viens nous voir, on a un beau programme pour t'aider à faire croître tes idées. En plus, profite-en c'est non remboursable et tu pourrais être admissible à un montant allant jusqu'à 6 000 \$.

2.

Fonds local d'investissement (FLI)

Que tu sois rendu à l'étape de démarrer ton entreprise ou bien de préparer l'expansion de celle-ci, le FLI est ton meilleur allié. L'aide financière se présente sous forme de prêt allant jusqu'à 50 000 \$. Si tu crois que ton projet est très « hot » et innovant, on est prêt à te rajouter un 50 000 \$ de plus. Le tout à des conditions des plus compétitives !

3.

Soutien au travail autonome (STA)

Le STA, comme on aime bien l'appeler ici, pourrait très bien te venir en aide si tu es en recherche d'emploi et que tu as toujours rêvé de créer ta propre entreprise. La mesure STA permet aux entrepreneurs admissibles de bénéficier d'un accompagnement et d'un soutien salarial pouvant aller jusqu'à 52 semaines.

Les principaux critères d'admissibilité sont :

- Être sans emploi et démontrer des qualités entrepreneuriales et être apte à mener son projet d'entreprise
- Présenter un projet viable et rentable
- Être en démarrage, relève ou repreneuriat d'entreprise (à l'intérieur des 3 mois suivants votre enregistrement et le début de vos revenus)
- Détenir une expérience pertinente en lien avec le projet
- Investir une mise de fonds relative aux coûts du projet

4.

Fonds de développement en économie sociale (FDÉS)

Ton rêve a toujours été d'apporter des réponses à de nombreux enjeux de la société contemporaine ? Tu cherches à concilier activité économique et équité sociale ? Nous avons un programme de subvention qui est tout adapté à ta situation. Pour être admissible, l'organisme doit :

- Adhérer à la définition québécoise de l'économie sociale
- Être une OBSL ou une coopérative
- Poursuivre une finalité sociale
- Répondre à des besoins sociaux identifiés par la communauté

ANTOINE DE TILLY-LABERGE
Conseiller aux entreprises



Saviez-vous que :

Sur une population mondiale de 8 milliards de personnes, seulement 400 millions sont entrepreneurs ? Nous ici, c'est ce 17,5 % là qu'on cherche !



Soyez innovant et osez sortir de la boîte !

Il existe différentes pratiques pour innover, vous démarquer de la concurrence, faire évoluer votre offre de service ou de produit et penser les choses autrement.

Le « design thinking »

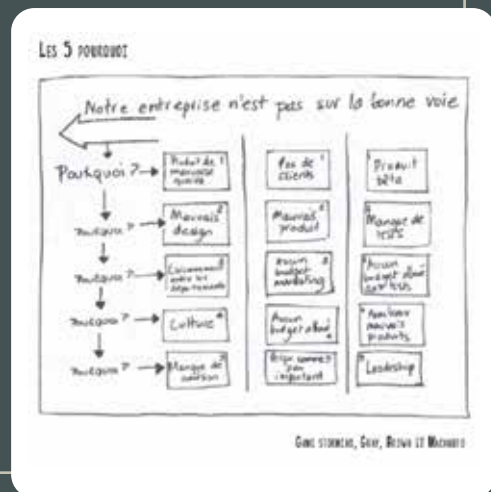
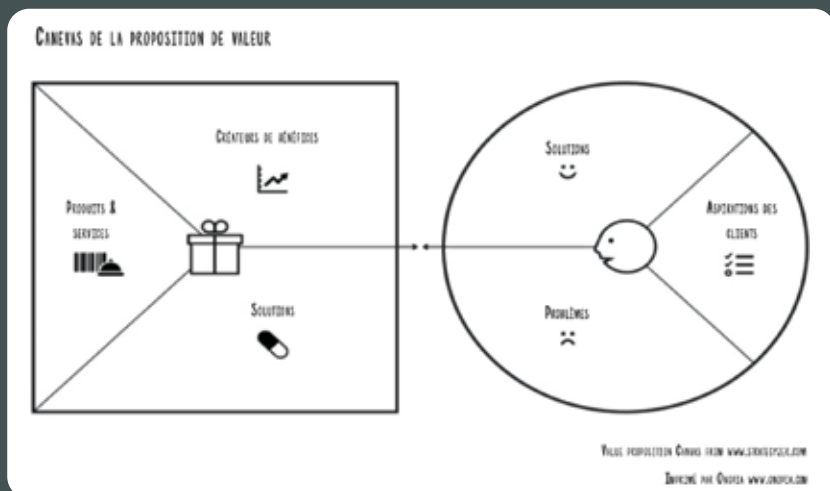
Le *design thinking* permet de comprendre le rôle de l'utilisateur en tant que partie prenante du produit ou service. C'est une synthèse entre la pensée analytique et intuitive.

Le *design thinking* peut se résumer en trois étapes :

Étape 1 - Inspiration : se mettre à la place du consommateur, comprendre ses besoins et l'observer. Définir le problème à la source.

Étape 2 - Idéation : faire preuve de créativité. Prototyper et tester plusieurs idées pour solutionner le problème.

Étape 3 - Implémentation : repenser son modèle d'affaires et voir à la viabilité du projet.



Le *design thinking* offre des outils de travail tels que la visualisation du parcours usager, ou le canevas de la proposition de valeur. Cette pratique permet d'aller plus loin, d'innover rapidement et de travailler sur la proposition de valeur distinctive. Par exemple, lorsqu'on va chez Starbucks, ce n'est pas seulement un café que l'on va chercher, on va vivre une expérience.

Le *game storming* (*brainstorming* par le jeu) permet de stimuler la créativité, partager des solutions pratiques sur des problèmes communs par le jeu. Il permet d'éviter des erreurs, d'inventer des solutions alternatives, de prendre le temps d'analyser, d'améliorer les performances d'une entreprise, résoudre des problèmes multiples et complexes.

Vous souhaitez tenter l'expérience du *design thinking* ou du *game storming*, contactez Développement économique Pierre-De Saurel, notre équipe vous aidera à aller plus loin, à aller plus haut !

UN SITE EN CROISSANCE

La Ville de Sorel-Tracy et l'entreprise québécoise de classe mondiale QSL ont conclu un partenariat pour le développement et l'exploitation de la zone industrialo-portuaire de Sorel-Tracy (secteur Saint-Laurent). QSL développera dès ce printemps la première phase de ce projet, soit une zone d'entreposage multimodale. En plus de donner accès à la voie maritime, le site est traversé par la voie ferrée du CN et par l'autoroute 30, ce qui permet une intermodalité directe.

Le complexe portuaire suscite beaucoup d'intérêt dans le milieu des affaires. La Ville de Sorel-Tracy et l'ensemble de la région bénéficieront de ce levier économique d'importance.



Investissement de
QSL de 20 millions
(d'ici 5 ans)



Création d'emplois
bien rémunérés

7M PC²

Terrains disponibles
zonés industriels



Le projet de terminal portuaire de QSL à Sorel-Tracy

Un carrefour stratégique multimodal naturel pour la région





QSL, en activité depuis 1988 à Sorel-Tracy, est une entreprise québécoise de classe mondiale spécialisée dans l'opération de terminaux portuaires, l'arrimage, la logistique et le transport possédant un réseau de plus de 50 terminaux portuaires en Amérique du Nord et 2 000 employés. Actuellement, elle emploie plus de 100 personnes dans la région et a versé plus 33 M\$ en salaires et en achats locaux au cours des cinq dernières années.



LE QUAI FLOTTANT DU FUTUR TERMINAL PORTUAIRE DE QSL À SOREL-TRACY ET LE SITE DE MANUTENTION MULTI-MODALE



LE QUAI FLOTTANT DU FUTUR TERMINAL PORTUAIRE DE QSL À SOREL-TRACY ET LE SITE DE MANUTENTION MULTI-MODALE VUE DE LA ROUTE 132

QSL s'est toujours fait un point d'honneur de mener ses activités de concert avec les communautés avec lesquelles elle opère dans une approche de développement durable proposant le plus grand respect de la santé et sécurité, de la sûreté maritime et de la protection de l'environnement. Ainsi, lorsque la Ville de Sorel-Tracy a exprimé sa volonté de restaurer le site de l'ancienne centrale thermique d'Hydro-Québec en vue d'y aménager une zone industrialo-portuaire, QSL n'a pas hésité à confirmer sa participation à ce projet visionnaire. Un nouveau partenariat est né.

QSL est heureuse d'augmenter sa présence dans la région par un nouvel investissement de 20 M\$. Ce projet, une fois en opération, créera 40 emplois. Il améliorera la fluidité des opérations actuelles au terminal maritime de Saint-Joseph-de-Sorel, répondra à la demande locale croissante et offrira un accès portuaire exceptionnel en support au développement économique de la zone industrialo-portuaire de Sorel-Tracy, secteur Saint-Laurent.

« Ce nouveau terminal portuaire nous permet de consolider notre leadership en contribuant encore plus activement au succès de nos clients et en ancrant plus fermement notre présence dans une région où nous sommes implantés depuis plus de 30 ans », explique Robert Bellisle, président et chef de la direction de QSL.

« La proximité des grands marchés jumelés aux dessertes autoroutière et ferroviaire sont autant d'éléments qui font du terminal Sorel-Tracy un carrefour stratégique multimodal naturel pour notre clientèle », souligne M. Bellisle.

QUAI FLOTTANT INNOVATEUR

QSL se démarque sans cesse par son esprit d'innovation et le projet de terminal ne fait pas exception. Plutôt que d'ajouter des installations riveraines empiétant sur le lit du fleuve, QSL installera un quai flottant comportant une empreinte minimale au sol pour le transbordement des marchandises. Cette innovation représente un investissement de 8 M\$. Le projet comporte également l'implantation d'un terminal de manutention multimodale dont un entrepôt à fertilisants



destinés aux agriculteurs de la région. Cette installation s'ajoute à l'entrepôt multiproduit situé à Saint-Joseph-de-Sorel et à l'entrepôt à fertilisant situé sur la route Marie-Victorin à Sorel-Tracy et élargit d'autant l'offre de QSL à sa clientèle.

L'ajout d'un terminal maritime à Sorel-Tracy permettra de raccourcir les distances de camionnage, et réduire le temps d'attente des navires et des camions. Non seulement l'optimisation de ces opérations améliore l'efficacité de la chaîne logistique, mais permet de réduire l'émission des gaz à effet de serre.

FERTILISANTS, PRODUITS AGRICOLES, SEL ET PIÈCES SURDIMENSIONNÉES

Le terminal portuaire de QSL offrira également un bénéfice environnemental à sa clientèle du marché des fertilisants grâce à des distances de camionnage réduites. En effet, les fertilisants déchargés au terminal QSL sont destinés au marché local et ne seront plus acheminés depuis des ports situés plus loin sur le Saint-Laurent. Il n'est d'ailleurs pas exclu que des opportunités de transport par rail vers d'autres marchés au Canada se révèlent attrayantes et réalistes grâce à la présence du rail à ce terminal. Le sel de déglacage offre une opportunité d'optimisation du transport en livrant le produit par navire très près de son point de destination final. En effet, les nouvelles installations

permettront d'entreposer le sel destiné aux routes de la région et de minimiser les distances de transport par camion depuis d'autres ports du Saint-Laurent.

De la même façon, des entreprises de la région qui ont développé une expertise pour fabriquer des pièces géantes destinées aux secteurs miniers, pétroliers et aéronautiques pourront également bénéficier du nouveau terminal. Par exemple, la construction du nouveau terminal de Contrecoeur nécessitera l'utilisation de pièces surdimensionnées. Grâce au terminal de Sorel-Tracy, celles-ci pourront être acheminées par navire à distance réduite des sites de construction, ce qui se révélera avantageux en coûts et empreinte environnementale.

Les avantages du transport multimodal et l'accès direct au fleuve, tant pour importer que pour exporter, promettent un bel avenir au terminal portuaire de QSL, à la zone industrialo-portuaire de Sorel-Tracy et à toutes les entreprises qui s'y établiront. C'est précisément dans ce type de projet que se réalise la vision de QSL : devenir la référence nord-américaine de l'industrie en soutenant la réussite de ses clients, en participant activement à la croissance des marchés d'import et d'export canadiens et américains et en contribuant à l'essor des collectivités au sein desquelles elle opère. ■

Une *famille* au service des familles
Funérailles traditionnelles • Préarrangements • Columbariums

Dominic Jeannotte Marie-Pierre Goulet Chantal Jacques Marc Jacques Mathieu Jacques

Salons Funéraires S. Jacques & Fils

SUCCURSALES
Sorel-Tracy » 75, rue Elizabeth » 450 743-5566
Contrecoeur » 4967, rue Legendre » 450 587-2233
Saint-Robert » 258, rue Principale » 450 782-2511
Saint-Roch-de-Richelieu » 915, rue St-Pierre » 450 785-2873
Saint-Aimé » 871, rue Royale » 450 788-2373
Yamaska » 105, rue Principale » 450 789-2373
Verchères » 4, rue André » 450 583-3511

S. Jacques & Fils
Salon funéraire
www.salonsjacquesetfils.com

PRENEZ LA BONNE DIRECTION
POUR VOTRE VOITURE DE MARQUE

AUDI BMW Mercedes-Benz MINI VOLVO VOLKS

MÉCANIQUE • DIAGNOSTIC
JENCAJO
EAUTO

JEAN-CLAUDE et JONATHAN PEPIN
1847, boulevard Fiset, Sorel-Tracy
450 742-2335
jencajoauto.ca



+2000
employés

+23M
tonnes manutentionnées
annuellement

51
terminaux en
Amérique du Nord

La Municipalité régionale de comté (MRC) de Pierre-De Saurel célèbre ses 40 ans

Quatre décennies de réalisations pour développer notre région

« Pour souligner ce 40^e anniversaire, nous revenons sur quelques grands dossiers qui démontrent l'importance et la diversité des projets pilotés par la MRC en collaboration avec ses partenaires. Des projets qui ont un impact direct sur le développement socioéconomique de notre région et la qualité de vie des citoyens », déclare Gilles Salvas, préfet de la MRC et membre du conseil depuis plus de 30 ans, dont dix à la préfecture. « Nous profitons aussi de l'occasion pour souligner le dynamisme dont fait preuve la MRC depuis sa création », ajoute-t-il fièrement !

Un organisme public de concertation municipale né en 1981

- › Les MRC regroupent depuis leur début les municipalités rurales et urbaines pour concerter les actions et développer leur territoire, désigné en fonction des régions d'appartenance.
- › Après l'enregistrement de ses lettres patentes le 14 décembre 1981, la MRC du Bas-Richelieu tient sa première séance régulière le 12 janvier 1982.
- › En 2008, afin de rappeler le lien avec sa ville-centre, son nom est modifié pour MRC de Pierre-De Saurel.
- › Au fil des années, cet organisme public de concertation élargira sa mission et ses responsabilités régionales au bénéfice de sa population.

Compétences obligatoires

- › Aménagement du territoire
- › Développement économique
- › Évaluation municipale
- › Gestion des cours d'eau
- › Gestion des programmes de rénovation
- › Plan de gestion des matières résiduelles
- › Plan régional des milieux naturels
- › Sécurité incendie et civile
- › Sécurité publique
- › Transport adapté
- › Vente d'immeubles pour défaut de paiement des taxes

Compétences acquises

- › Désignation des équipements et activités à caractère supralocal
- › Développement culturel
- › Développement social
- › Gestion quotidienne des matières résiduelles
- › Immigration
- › Piste cyclable régionale
- › Plan de développement de la zone agricole (PDZA)
- › Politique familiale et des aînés
- › Production d'énergie éolienne
- › Protection des boisés
- › Service du réseau de fibre optique
- › Tourisme
- › Transport collectif régional et Taxibus

Leader dans le développement économique régional

Un rôle clé, résumé en cinq étapes majeures

1992 : La MRC appuie le développement économique en instaurant un mode de financement régional pour soutenir la Corporation de développement économique (CDE) et l'Office de tourisme. Auparavant ce financement était assuré uniquement par certaines municipalités de la MRC, et devait être renouvelé chaque année et nécessitait des démarches laborieuses. C'est le début de la reconnaissance d'une réelle région d'appartenance.

2003 : Le gouvernement du Québec reconnaît formellement les MRC à titre de leaders du développement économique régional quand il leur attribue la responsabilité du développement local et du soutien à l'entrepreneuriat sur leur territoire. Il revient alors aux MRC de confier cette responsabilité à l'organisme de leur choix. Le CLD, qui a succédé à la CDE, devient donc le bras du développement économique de la MRC.

2004 : Le CLD dispose d'un budget de 1 M\$ et la région profite de fonds gouvernementaux de 28 M\$, obtenus entre autres grâce à une démarche de planification stratégique élaborée en grande concertation et initiée en 1990 par la MRC et la SADC.

2015 : La MRC met en place une nouvelle structure de développement économique, réduite de beaucoup en raison de coupures gouvernementales : un CLD renouvelé, un Office de tourisme dédié à la promotion et à l'accueil et une Société des parcs industriels de Sorel-Tracy au mandat élargi pour assurer, entre autres, la prospection à l'extérieur via un commissaire industriel; peu de temps après, la ville de Sorel-Tracy rapatriera ce mandat de prospection dans ses services.

2021 : La MRC crée Développement économique Pierre-De Saurel conjointement avec le député de Richelieu. Le nouvel organisme regroupe les services bonifiés du CLD et du commissaire industriel, dans une vision commune et concertée du développement économique régional.

« Dans les dernières années, le CLD a eu à surmonter plusieurs défis notamment en raison de la perte, en 2015, d'environ 60 % des subventions gouvernementales liées à son fonctionnement. L'injection de sommes supplémentaires de la part de la MRC et du gouvernement du Québec dans Développement économique Pierre-De Saurel, totalisant plus de 500 000 \$, apportera assurément une nouvelle dynamique qui sera profitable à l'ensemble de la région », complète Gilles Salvas.



Janvier 2015 : Présentation du nouveau modèle de développement économique à la suite des coupures imposées par le gouvernement du Québec

René Lachapelle, président du comité de l'Écocollectivité, Claude Pothier, préfet de la MRC, Jacinthe Sirois, présidente du CLD et Josée Plamondon, directrice générale du CLD.

Mention de source : Hélène Goulet



NOVEMBRE 2020 : Annonce conjointe de la création de Développement économique Pierre-De Saurel

Gilles Salvas, préfet de la MRC, Jean-Bernard Émond, député de Richelieu et Serge Péloquin, maire de Sorel-Tracy

Mention de source : Antony Deguisse

Prolongement de la piste cyclable régionale

Création d'un parc régional linéaire

2001 : La MRC loue pour 60 ans au ministère des Transports du Québec l'emprise ferroviaire abandonnée qui traverse Sorel-Tracy (à partir du boulevard Fiset), Saint-Robert, Yamaska, et Saint-Gérard-Majella pour y créer un parc régional linéaire.

2003 : Aménagement de la piste cyclable jusqu'aux limites de Saint-Robert. Cette étape se fait en étroite collaboration avec les membres du Réseau cyclable de la Sauvagine.

2006 : Adoption d'un règlement d'emprunt et réalisation des travaux d'asphaltage de la piste cyclable entre Sorel-Tracy et Saint-Robert (intersection de la route 132).

2012 : Intégration de la piste cyclable La Sauvagine à la Route verte du Québec. L'homologation permettra à la MRC de se prévaloir du Programme d'aide à l'entretien de la Route verte du ministère des Transports (MTQ).

2018 : Grâce au Fonds d'appui au rayonnement des régions (FARR), la MRC bénéficie d'aides financières importantes pour prolonger la piste cyclable régionale jusqu'à Yamaska. Le grand engouement des touristes pour le cyclisme fait de ce projet global un attrait touristique majeur dans la région.



AVRIL 2021 : Prolongement de la piste cyclable à Yamaska

Mention de source : MRC



SEPTEMBRE 2012 : Intégration officielle de la piste cyclable La Sauvagine au réseau de la Route verte du Québec.

Line Latour, représentante de la ministre Éline Zakaïb, Louis Carpentier, directeur à Vélo Québec, Hélène Paris, présidente du Réseau cyclable de la Sauvagine, Gilles Salvas, préfet de la MRC, et Réjean Dauplaise, maire de Sorel-Tracy.

Mention de source : MRC

Propriétaire du Parc éolien Pierre-De Saurel, unique en son genre

Réalisation du premier (et seul encore à ce jour) parc éolien 100 % communautaire

2007 : La MRC se prévaut des dispositions de la Loi sur les compétences municipales qui permet à toute MRC l'exploitation d'une entreprise qui produit de l'électricité au moyen d'un parc éolien ou d'une centrale hydroélectrique. Elle analyse ainsi, dans un premier temps, la faisabilité d'implanter une centrale hydroélectrique sur la rivière Richelieu, en aval du barrage des écluses. Malheureusement, d'importantes contraintes environnementales réduisent considérablement la possibilité de réaliser un tel projet.

2008 : La MRC commande une étude de pré-faisabilité pour vérifier le potentiel d'implanter un parc éolien sur son territoire et identifie un secteur précis, un appel d'offres étant en préparation par Hydro-Québec pour de tels projets.

2010 : La MRC, appuyée par une vingtaine d'organismes régionaux, soumet son projet à Hydro-Québec qui l'accepte parmi les 44 déposés, compte tenu entre autres, de son volet 100 % communautaire.

2016 : Le Parc éolien Pierre-De Saurel est mis en service par une société en commandite. Cette société, dont l'unique actionnaire est la MRC de Pierre-De Saurel, avait vu au préalable au développement et à la construction des installations.

« Ce projet d'énergie verte et renouvelable, 100 % communautaire, est précurseur en la matière au Québec. Il fait d'ailleurs l'envie de plusieurs MRC et nous avons de quoi en être fiers. Nous avons fait ce choix pour s'assurer que la région reçoive 100 % des bénéfices, donc des retombées importantes pour la collectivité, et pour diversifier les sources de revenus de la MRC », précise Gilles Salvas.

Pionnière dans la gestion des matières résiduelles

Depuis 1989, la MRC fournit un service régional quotidien de gestion des matières résiduelles

1989 : La MRC de Pierre-De Saurel fut l'une des premières MRC au Québec à déclarer sa compétence en la matière. De plus, dans une optique environnementale de valorisation des matières résiduelles, plutôt que de leur enfouissement, elle fut aussi l'une des premières à obtenir l'autorisation gouvernementale pour signer un contrat de plus de 5 ans (en l'occurrence de 20 ans) avec une entreprise privée. L'expérience ne s'est toutefois pas avérée aussi concluante qu'espérée.

1992 : La MRC commence la collecte annuelle des résidus domestiques dangereux (RDD).

1995 : La MRC implante son programme de collecte des matières recyclables permettant de valoriser le papier, le carton, le métal, le plastique et le verre.

2014-2016 : La MRC élabore un plan régional de gestion des matières résiduelles, entré en vigueur en juin 2016.

2016 : La MRC bonifie les services à la population en implantant l'écocentre régional pour recueillir les résidus provenant de source résidentielle tels que ceux de construction, de rénovation et de démolition, les RDD, les résidus verts, les appareils électriques et électroniques, les pneus et les encombrants.

2017 : Implantation de la collecte des matières organiques accompagnée du plan de communication Mission : réduction pour informer et encourager les citoyens à y participer. La MRC de Pierre-De Saurel se situe dans le premier 30 % des MRC au Québec à offrir et utiliser des bacs bruns.



AOÛT 2017 : Remise du premier chèque à la MRC de Pierre-De Saurel

Les conseillers régionaux de la MRC ainsi que des membres du conseil d'administration de Parc éolien Pierre-De Saurel

Mention de source : MRC



FÉVRIER 2017 : Inauguration officielle du Parc éolien Pierre-De Saurel

Sylvain Rochon, député de Richelieu, Gilles Salvas, préfet de la MRC, Richard Merlini, député de Laprairie et représentant du gouvernement du Québec, Benoit Lefebvre, président de Parc éolien Pierre-De Saurel

Mention de source : Maurice Parent



FÉVRIER 2016 : Annonce de l'arrivée de la collecte des matières organiques et de l'implantation d'un écocentre.

Mohamed Aliouane, coordonnateur à la gestion des matières résiduelles et Gilles Salvas, préfet de la MRC de Pierre-De Saurel. | Mention de source : MRC

Implantation d'Internet haute vitesse sur tout le territoire

2005 : La MRC adhère au programme Villages branchés du Québec, conjointement avec la Commission scolaire de Sorel-Tracy et des partenaires privés pour la construction d'un réseau privé de fibres optiques sur le territoire pour desservir les édifices scolaires et municipaux. Avec un tel branchement, plusieurs services non disponibles devenaient accessibles.

2010 et 2011 : La MRC favorise, avec la collaboration du CLD, la création de la deuxième coop québécoise de service Internet. La Coop de services Internet Pierre-De Saurel offre un accès Internet haute vitesse de base en milieu rural aux citoyens et entreprises qui ne peuvent bénéficier de ce service essentiel de la part de fournisseurs privés. La Coop rendra également possible la réalisation du projet de communication pour les services d'urgence.

2021 : La MRC apporte des améliorations majeures sur l'ensemble du réseau de fibres optiques afin d'optimiser la sécurité, la fiabilité et la disponibilité du réseau. Ces améliorations permettront d'exploiter le réseau de manière optimale et de pouvoir se tourner vers des innovations technologiques dans les prochaines années.

À l'instar de plusieurs autres, notre MRC est audacieuse et innovante

Depuis quatre décennies, la MRC de Pierre-De Saurel assure la gestion de divers services régionaux qui lui ont été attribués par le gouvernement du Québec au fil des années. Les membres du conseil ont aussi choisi, en fonction des caractéristiques régionales observées, d'exercer plusieurs autres compétences. Depuis plusieurs années, elle est parmi les MRC qui développent et animent leur milieu, entre autres dans les domaines de la culture, de la famille, des aînés (par l'élaboration et la mise en œuvre de politiques régionales), de l'immigration, du développement social, agricole et du transport. Le tout, dans le but de compléter et d'optimiser le développement économique traditionnel en faisant de notre région un territoire plus ouvert et attractif.

« À travers toutes ces réalisations, la MRC fut souvent avant-gardiste en initiant des projets pionniers dans diverses sphères de notre vie régionale. Impliquée dans tous les dossiers régionaux pour assurer un développement économique harmonieux et le mieux-être de tous ses citoyens, la MRC continue à assumer son rôle, toujours dans un esprit de coopération et d'innovation, forte de ses 40 ans d'expérience ! Merci à tous nos partenaires régionaux, aux gens des ministères (dont celui des Affaires municipales) aux différents députés et aux maires qui se sont succédés et à notre équipe dévouée », conclut Gilles Salvas.

V I V
A N T
I C I



NOVEMBRE 2011 : Déploiement d'Internet haute vitesse dans les municipalités rurales grâce à la Coop de services Internet

1^{re} rangée : Gilles Salvas, préfet de la MRC, Ghislain Beauchemin, président de la Coop de services Internet, Julie Gagnon, conseillère aux entreprises au CLD.

2^e rangée : Yvon Gosselin, Norbert Risse, Nancy Langlais, Richard Hébert, Jean-Marc Beauchesne, Roger Lafrenière et Louis Duhamel, membres du CA de la Coop de services Internet Pierre-De Saurel.

Mention de source : Annie Bourque

Portrait de notre MRC

- › **12 municipalités**, dont deux urbaines et dix rurales
- › **51 800 habitants**
- › Un territoire conjuguant un **milieu urbain et industrialisé**, un milieu **rural dynamique** et l'archipel du lac Saint-Pierre, classé Réserve mondiale de biosphère de l'UNESCO
- › Un **conseil composé des maires et mairesses** des douze municipalités
- › Une **équipe dynamique et professionnelle** formée d'une vingtaine de personnes

MRC 
DE Pierre-De Saurel

450 743-2703
info@mrcpierredesaurel.com
mrcpierredesaurel.com

Développement économique Pierre-De Saurel

Unir nos forces dans UNE VISION COMMUNE

Par Catherine Objois, rédactrice



LUC-ANDRÉ LUSSIER
PRÉSIDENT DU CONSEIL D'ADMINISTRATION

Le 22 avril dernier, Luc-André Lussier a été élu président du tout premier conseil d'administration de Développement économique Pierre-De Saurel. Devenu récemment le nouveau président du CA de Lussier Dale Parizeau inc., le plus important cabinet d'assurance et de services financiers au Québec, Luc-André Lussier prend ainsi la direction d'un nouvel organisme de développement économique régional, créé en novembre 2020. Et son mot d'ordre est « l'union fait la force ».

L'ABOUTISSEMENT D'UNE RÉFLEXION COLLECTIVE

« Le mouvement initial à l'origine de cette création s'est amorcé suite à un constat de plusieurs membres du milieu d'affaires régional. Tout un pan du plan de redressement du Bas-Richelieu, adopté en 2000 par la SADC, le CLD et la MRC, dans le contexte aussi du comité de la Fierté régionale, né en 2003, ne s'était pas accompli dans sa totalité. Et la MRC de Pierre-De Saurel devait accroître sa compétitivité

face aux autres régions », explique le nouveau président. Suite à ce constat, le député de Richelieu Jean-Bernard Émond lançait, en juillet 2020, une démarche de réflexion auprès de tous les acteurs économiques de la région sur la gouvernance du développement économique. « Les mémoires déposés ont été unanimes à recommander la dépolitisation des appareils de développement économique de la région, en misant plutôt sur des personnes issues du milieu économique, qui œuvrent au quotidien au développement économique », précise Luc-André Lussier.

UNE ANNONCE CONJOINTE

L'annonce de la création de Développement économique Pierre-De Saurel fut faite le 10 novembre dernier par le député de Richelieu, le maire de Sorel-Tracy Serge Péloquin et le préfet de la MRC de Pierre-De Saurel, Gilles Salvas. Cette annonce eut lieu dans la foulée, le même jour, de celle de la ministre déléguée au Développement économique régional, de la mise en place d'Accès entreprise Québec, dans l'objectif de renforcer les services d'accompagnement offerts aux entrepreneurs et aux entreprises, et d'accélérer le développement économique dans les régions du Québec. Un comité avisé fut mis en place pour implanter le nouvel organisme, puis la MRC lança un appel de candidatures pour combler les postes d'administrateurs, soit quatre du milieu des affaires, deux du milieu agricole/agroalimentaire, et un du milieu de l'économie sociale. À présent, Luc-André Lussier préside un CA composé de Yan Parenteau, vice-président, Serge Péloquin, trésorier, Mario Fortin, secrétaire, ainsi que des administrateurs Raphaël Beauchemin, Rachel Doyon, Réjean Frenette, Luc Tellier, Gilles Salvas et Jean-Bernard Émond le député de Richelieu siégeant à titre d'observateur.

REGROUPEMENT DE SERVICES ET FINANCEMENT ASSURÉ

La nouvelle structure regroupe les services de l'ancien Centre local de développement Pierre-De Saurel et du commissaire industriel de la Ville de Sorel-Tracy. L'octroi de fonds importants aux MRC par le gouvernement



NOTRE EXPERTISE
AU SERVICE DE VOS
**FINANCES
D'ENTREPRISE**

CARINE CLOUTIER

DES ATOUTS AVANTAGEUX

- **Qualité et efficacité**
Nous traitons vos dossiers avec rapidité, minutie et précision pour réaliser un travail de qualité optimale.
- **Flexibilité**
Nous rencontrons les clients à la fréquence qui convient aux besoins de chacun : aux deux semaines, chaque mois, aux trois mois ou deux fois par année, ou autres, avec une grande flexibilité d'horaires.
- **Disponibilité**
Nous vous accueillons à notre bureau ou pouvons traiter vos dossiers à votre place d'affaires.
- **Prix abordables**
Possibilité de prix forfaitaires fixes pour l'année, avantageux pour le client.

UNE GAMME COMPLÈTE DE SERVICES

- Déclaration de revenus
- Tenue de livres
- Cycle comptable complet
- Service de paie et remises D.A.S.
- Déclaration de TPS et TVQ

AUTRES SERVICES

- Aide au démarrage d'entreprise
- Évaluation des budgets
- Gestion d'inventaires
- Gestion des comptes clients/comptes fournisseurs

450 855-1577
514 793-2371
carine.cloutier@hotmail.com
centrecomptablemonteregie.com
645, route Marie-Victorin,
Sorel-Tracy (au deuxième étage)

**CENTRE
COMPTABLE
DE LA MONTÉRÉGIE**

**Vous serez
bien entouré**



CLÔTURES Inc.
Résidentiel-Industriel
SÉCURIBEC • SOREL-TRACY

450 742-2277 • 1 866 742-2271
estimation@cloturesorel-tracy.com
cloturesorel-tracy.com

**les
hits
de
L'ÉTÉ**

**DU 25 JUIN AU 6 SEPTEMBRE
7 JOURS SUR 7, DE MIDI À 19 H**

2 FRÈRES | THE WEEKND | TAYLOR SWIFT
SHAWN MENDES | KYGO | CHARLOTTE CARDIN
ROXANE BRUNEAU | PATRICE MICHAUD | KAIN
BLEU JEANS BLEU | COEUR DE PIRATE
MARC DUPRÉ | MAROON 5 | LES TROIS ACCORDS
LES COWBOYS FRINGANTS | PINK | LUDOVICK BOURGEOIS

SOUS LA DIRECTION MUSICALE DE VALÉRIE FERLAND

CJSO
101.7 FM

cjso.ca
f t i y



RENCONTRE DU CONSEIL D'ADMINISTRATION EN VIDÉOCONFÉRENCE

du Québec, pour l'ajout de ressources, assurera un financement supplémentaire de 900 000 \$ sur cinq ans à Développement économique Pierre-De Saurel, pour l'embauche de ressources additionnelles. Le conseil de la MRC a également décidé de consacrer 50 % des profits du parc éolien au financement du nouvel organisme.

COLLABORER POUR STIMULER NOTRE CROISSANCE ÉCONOMIQUE

« À titre de président, l'objectif principal que je vise est de réunir l'ensemble des acteurs qui gravitent autour du milieu économique pour conjuguer tous leurs efforts et ainsi travailler ensemble au développement économique de la région. Ce nouvel organisme doit devenir un guichet unique pour accueillir les entrepreneurs qui veulent implanter de nouveaux projets sur notre territoire, puis les accompagner dans leur réalisation. Ce sont de nouvelles façons de faire à mettre en place pour que ces entrepreneurs reçoivent un accueil facilitant, en ayant accès sous le même toit à toutes les ressources nécessaires », explique Luc-André Lussier,

ajoutant que le mandat de Développement économique Pierre-De Saurel comprendra également des démarches de prospection à l'extérieur de notre région. « Je perçois d'un œil très positif la création de ce nouvel organisme qui, en favorisant la collaboration de tout le milieu, va créer une synergie qui se reflétera dans nos actions. J'ai toujours travaillé en équipe et c'est dans cet esprit de collaboration, qui anime l'ensemble du conseil d'administration, que nous allons désormais travailler ! » ■

“ JE PERÇOIS D'UN ŒIL TRÈS POSITIF LA CRÉATION DE CE NOUVEL ORGANISME QUI, EN FAVORISANT LA COLLABORATION DE TOUT LE MILIEU, VA CRÉER UNE SYNERGIE QUI SE REFLÉTERA DANS NOS ACTIONS.



Julie Bruneau
Présidente

450 746-8199
jbruneau@eist2020.com

12925, rue Industrielle
Sorel-Tracy (Québec) J3R 0E7

- › Entreposage industriel
- › Gestion d'inventaire
- › Cinq quais de déchargement
- › Service de déchargement et chargement
- › Remorque fermée
- › Semi-remorque spécialisée
- › Conteneur

GRAND CONCOURS 75^E ANNIVERSAIRE CJSO EN CIVIC!

En collaboration avec  HONDA
SOREL-TRACY

CJSO
Au rythme
DE LA RÉGION **101.7 FM**



1

Pour participer :
Écoutez CJSO pour connaître
l'indice du jour!

Du lundi au vendredi
De 6h à 9h
Dans nos pantoufles

Samedi
De 11h à 14h
Pop et Rock

—
De 15h30 à 18h
Valérie l'après-midi

Dimanche
De 11h à 14h
Allô Showbizz

2

Complétez le formulaire
d'inscription :

Gagnez la location d'une
CIVIC sur CJSO.CA dans
la section *Concours*.

 Inscrivez-vous une fois par jour pour
augmenter vos chances de gagner!



À GAGNER : LA LOCATION PENDANT UN AN D'UNE
HONDA CIVIC BERLINE EX 2021
UNE VALEUR DE
10 000 \$!

Du 15 mars au 15 juin, il y aura un finaliste par mois,
donc trois finalistes le jour du tirage le mercredi 16 juin.

18+



Force économique importante de notre région,
la Société des parcs industriels Sorel-Tracy

REVIENT À SON NOM D'ORIGINE

Par Catherine Objois, rédactrice



Anciennement connue sous l'appellation de Société de développement économique Sorel-Tracy (SDEST), la Société des parcs industriels Sorel-Tracy (SPIST) revient à son nom d'origine, dans la foulée de son 20^e anniversaire. Cette désignation affirme bien un pan de son mandat, soit d'œuvrer au niveau de la gestion immobilière industrielle.



Une force économique importante pour notre région



PHOTOS: PASCAL GAGNON



LE PRO DU CONDUIT



FABSPEC



GROUPE OcéAN

- ▲ Gestion du Parc industriel Ludger-Simard
- ▲ Location de bâtiments industriels et de bureaux
- ▲ Maître d'œuvre du dragage de l'embouchure du Richelieu

UNE MISSION EN TROIS VOLETS

- Gestion du parc industriel Ludger-Simard (PILS), en assurant la gestion des installations portuaires et ferroviaires sur le site
- Maître d'œuvre du dragage de l'embouchure du Richelieu
- Propriétaire immobilier et locateur de bâtiments industriels et de bureaux

LE PARC INDUSTRIEL LUDGER-SIMARD, UN LIEU INDUSTRIEL DYNAMIQUE

Déjà 15 entreprises, ayant des activités industrielles lourdes, dans le domaine de la construction ou de l'informatique, sont établies dans le parc industriel, dont certaines figurent parmi les employeurs importants de notre région.

Entreprises qui ont installé dans le PILS une partie de leur production

- Altsom Transport
- Construction McNally
- Fabspec
- GE
- Groupe Océan
- Minéraux Mart
- QSL
- Vovlab

Entreprises qui ont établi leurs bureaux ou des ateliers dans le PILS

- Conception Design J Houle
- GSR Construction
- Isolation 2 Rives
- Kerozen Media
- Le Pro du conduit
- Les Toitures Rouval
- Tremson

En plus de s'assurer de répondre aux besoins des entreprises actuellement installées sur le site, la SPIST veille à maintenir les installations à jour afin d'être à l'affût des projets porteurs qui s'annonceront avec l'agrandissement du Port de Montréal à Contrecoeur et l'aménagement de la zone industrialo-portuaire de Sorel-Tracy.

LE PRÉSIDENT DE LA SPIST, SYLVAIN AYOTTE, EST ENTHOUSIASTE POUR LES PROCHAINES ANNÉES.

« Depuis 20 ans, notre organisation a participé avec les entreprises en place à redynamiser un site industriel

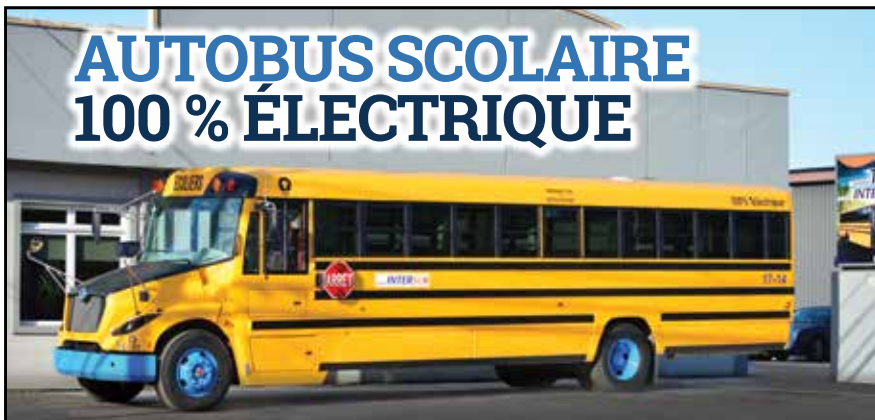
important. Des infrastructures importantes pour la région ont ainsi été maintenues et nous avons su y attirer des entreprises porteuses, et cela continue. La Société des parcs industriels Sorel-Tracy est ainsi une force économique importante sur laquelle la région Pierre-De Saurel peut compter ». Le président rappelle que toute l'équipe de la SPIST souhaite être une partenaire active au développement accentué de l'industrie du transport maritime dans la région. ■



LE PARC INDUSTRIEL LUDGER-SIMARD EN CHIFFRES

- 3,2 M pieds carrés
- 15 entreprises
- Plus de 350 employés

AUTOBUS SCOLAIRE 100 % ÉLECTRIQUE



Service de location d'autobus scolaire pour toutes occasions.



DEMANDE DE SOUMISSION
EN LIGNE DISPONIBLE.

RÉSERVEZ DÈS MAINTENANT !

autobus **INTERSCO**

560, boul. Fiset, Sorel-Tracy • 450 743-3134
autobusintersco.ca



La Ville de Saint-Joseph-de-Sorel est depuis plusieurs décennies au cœur du transport maritime régional

Nous sommes fiers d'être un partenaire de premier plan pour les industries installées chez nous qui procurent de bons emplois et font rouler notre économie.



450 742-3744

ville@vsjs.ca

vsjs.ca

La voix de la région de Sorel-Tracy depuis 75 ans!

CJSO

Au rythme
DE LA RÉGION 101.7 FM



Laurent Cournoyer
Président-directeur général



Jean Lemay
Directeur programmation,
ressources humaines,
production et animateur



Julie Barthe
Adjointe administrative



Sylvain Rochon
Journaliste



France Plante
Conseillère en
communication



Julie Scrive
Conseillère en
communication



Jocelyne Lambert
Animatrice



Valérie Ferland
Animatrice et directrice musicale



RADIO DIFFUSION SOREL-TRACY INC.

100, boulevard Gagné, Sorel-Tracy

450 743-2772 • cjsoc.ca



L'une des plus anciennes stations radiophoniques de langue française au Québec, **CJSO 101,7 FM à Sorel-Tracy, souligne, cette année, ses 75 ans d'histoire.** Une histoire intimement liée à celle de la région qu'elle accompagne fidèlement depuis trois quarts de siècle. Avec un auditoire potentiel d'environ **100 000 personnes** que ses 3 000 watts de puissance lui procurent et les citoyens de partout dans le monde qu'elle peut atteindre via le WEB, CJSO est, en 2020, plus que jamais, **la voix de la région de Sorel-Tracy** et un indispensable partenaire de son développement culturel, social et économique.

La riche histoire de CJSO est passée en revue dans un livre lancé le 16 juin par Cournoyer publications.



Marie-Lyne Cournoyer
Animatrice, script-routage



Luc Denoncourt
Animateur



Myriam Arpin
Animatrice



Éric Bernier
Animateur



Gilles « Pélo » Péloquin
Journaliste sportif



Kevin Lusignan
Le hockey des Éperviers



Véronique Labbé
En route vers l'Ouest



Jacques Deshaies
Derrière le volant

ÊTRE HEUREUX AU TRAVAIL : MISSION POSSIBLE !



Laury-Eve Berger

Conseillère aux entreprises
L'Orienthèque

lberger@orientheque.ca

Chers employeurs,

Pour ma première chronique, j'ai choisi de vous parler du bonheur au travail. Saviez-vous que de plus en plus de travailleurs souhaitent être heureux au travail et s'y réaliser pleinement ? En effet, depuis quelque temps, le marché du travail est en plein changement à cause d'une pénurie de main-d'œuvre, et les entreprises doivent maintenant s'adapter aux attentes des employés. Un travailleur heureux sera plus productif, moins souvent absent, et son sentiment d'appartenance envers votre entreprise sera des plus assurés. Aujourd'hui, bien des employés opteront pour un salaire moins élevé si, en échange, leur horaire leur permet de concilier travail et famille, ils peuvent prendre des vacances ou encore travailler de la maison. De plus, les professionnels en ressources humaines s'entendent pour affirmer que si vous souhaitez fidéliser vos employés, vous devez, entre autres, leur fournir des conditions et un environnement de travail sain, des politiques internes claires, et un mode de gestion humaine. Bien sûr, le salaire demeure le facteur d'importance mais certaines actions que vous prendrez pourront faire toute la différence.

Voici les six points fondamentaux sur lesquels s'appuie Léger, la plus grande firme de sondage, de recherche et de stratégie à propriété canadienne, pour confirmer l'indice de bonheur au travail des employés : la réalisation de soi, les

relations au travail, la reconnaissance, la responsabilisation, la rémunération et le sentiment d'appartenance.

Bien sûr, chers employeurs, il est difficile pour vous de chapeauter toutes les actions à entreprendre pour en arriver à une telle harmonisation, mais vous pouvez toujours commencer par des gestes simples à effectuer au sein de votre entreprise. En effet, il a été démontré que les travailleurs misent énormément sur la confiance, la flexibilité et la transparence d'un employeur. N'hésitez pas à reconnaître les capacités, les compétences et la valeur de vos employés. Vous pouvez aussi leur demander directement ce qu'ils veulent par le biais d'un sondage anonyme et, par la suite, il n'en tiendra qu'à vous de les mobiliser sur certains aspects qui leur tiennent à cœur. Ils se sentiront ainsi entendus et ils vous seront reconnaissants d'établir une bonne communication. En ce qui a trait aux avantages sociaux, de plus en plus d'entreprises se montrent créatives, flexibles et ouvertes. Aujourd'hui, il existe plusieurs formes d'avantages sociaux qui peuvent attirer ou fidéliser votre main-d'œuvre. On n'a qu'à penser, entre autres, aux assurances collectives, au régime de retraite, au télétravail, aux différents services d'aide aux entreprises tels que les programmes de mieux-être au travail pour, petit à petit, répondre aux besoins et aux attentes de votre main-d'œuvre. Ainsi, le bouche-à-oreille de vos employés satisfaits fera de votre entreprise un milieu d'attraction pour de futurs candidats. ■



Vous connaissez déjà
notre nom

Nous pouvons faire
connaître
le vôtre

Le numérique et son impact sur l'environnement

Photo : NanhE, photographie



Michèle Gauthier

Agente de communication
SADC Pierre-De Saurel

comm@sadcsaurel.ca

EN CHIFFRES :

Il faut en moyenne mobiliser **de 50 à 350 fois le poids de l'objet numérique final en matières premières pour sa production !**

La production d'un ordinateur de 2 kg nécessite de mobiliser **800 kg de matières premières, générant l'émission de 124 kg de CO₂ !**

(Source : projet Pangolin)

L'utilisation du numérique fait maintenant partie intégrante de notre quotidien. Envoyer un courriel, faire une recherche Internet, visionner un film, échanger avec nos proches sur les réseaux sociaux, utiliser des objets connectés, etc. Toutes ces actions peuvent nous sembler complètement « immatérielles ». Pourtant, elles génèrent un coût énergétique important et participent de ce fait activement à l'émission de gaz à effet de serre responsables du réchauffement climatique.

Selon un rapport de l'Ademe, en janvier 2021, le numérique est responsable aujourd'hui de 4 % des émissions mondiales de gaz à effet de serre et la forte augmentation des usages laisse présager un doublement de cette empreinte carbone d'ici 2025.

Près de la moitié des émissions du numérique sont dues aux équipements des consommateurs (47 %). La seconde moitié est générée à 28 % par les infrastructures réseau et à 25 % par les *data centers* (centres de traitement et de stockage de données).



COMMENT RÉDUIRE LA POLLUTION NUMÉRIQUE ?

Opter pour la sobriété numérique, contrôler votre stockage et le transfert des données, utiliser un moteur de recherche écoresponsable sont, parmi de nombreux autres, des solutions qui permettent de réduire considérablement la pollution numérique dont nous, utilisateurs, sommes responsables. Commencez donc par faire un grand ménage ! Supprimez tous les courriels dont vous n'avez plus besoin (de vos boîtes de réception, d'envoi et aussi vos corbeilles), faites de même pour les photos, vidéos et autres données enregistrées sur vos réseaux sociaux, triez vos espaces de stockage en ligne de type Cloud, Google Drive, Dropbox, etc., et désabonnez-vous des infolettres à l'aide de l'application Web Cleanfox.

- Utilisez des moteurs de recherche pour une navigation plus écologique et réduisez ainsi l'empreinte carbone de vos requêtes Web. Utilisez un site tel que : Ecosia, qui agit pour la préservation des forêts en plantant un arbre à chaque nouvelle requête effectuée par un utilisateur.

Ces propositions ne présentent qu'un bref survol, des quelques pratiques numériques qui s'offrent à nous... Pour en savoir plus, je vous invite à vous rendre sur le site de référence ci-dessous. ■

Référence : www.projetpangolin.com/pollution-numerique/ Rapport de l'Ademe, La face cachée du numérique, janvier 2021

- Visionner 10 heures de vidéo haute définition sur Netflix génère autant de pollution que consulter l'ensemble des articles Wikipédia en anglais disponibles en ligne !
- 10 % de l'électricité mondiale est consommée par le réseau Internet !
- Le numérique est responsable de 3,8 % des émissions de gaz à effet de serre dans le monde, soit 1,5 fois plus que le transport aérien !

OZONE⁺

GESTION D'AMÉNAGEMENT PAYSAGER



AVEC VOUS
depuis plus de 20 ans !

SUIVEZ-NOUS  ozoneplus.ca



Fier de soutenir les entrepreneurs d'ici



Desjardins est fier d'offrir des solutions de financement adaptées à vos besoins et vos objectifs d'affaires.

