

CONTACTS AFFAIRES

LE MAGAZINE DES GENS D'AFFAIRES DE SOREL-TRACY ET RÉGION

Vol. 24 N° 1 | juin 2022



LA MRC DE PIERRE-DE SAUREL A 40 ANS

**DÉCOUVREZ LA RICHE DIVERSITÉ
DE SES MUNICIPALITÉS**



**COURNOYER COMMUNICATION MARKETING
CÉLÈBRE SON 30^e ANNIVERSAIRE**





Dévoué, de l'assurance aux services financiers

Leader centenaire bien ancré à Sorel-Tracy, Lussier Dale Parizeau devient Lussier.

À travers toutes les régions du Québec, nous sommes bien implantés.

Nous trouvons la meilleure façon de protéger vos actifs humains et financiers, et ce, par notre service-conseil qui fait notre renommée.

Une expertise diversifiée



Gestion des risques



Santé et sécurité du travail



Assurance des biens commerciaux



Assurance collective



Cyberrisques



Cautionnement

Découvrez l'étendue de notre offre globale renouvelée.

Lussier

Cabinet de services financiers
450 746-1000

Lussier.co



PENDANT QU'UNE CRISE POLITIQUE SANS PRÉCÉDENT PARALYSE LA VILLE DE SOREL-TRACY



Laurent Cournoyer
Éditeur

laurent@cournoyer.cc

OÙ S'EN VA NOTRE DÉVELOPPEMENT ÉCONOMIQUE RÉGIONAL ?

Alors que l'été s'en vient à grands pas et que la pandémie nous offre un répit grandement mérité, nous avons décidé de consacrer une large partie de ce numéro de votre magazine *Contacts Affaires* au développement économique régional. Nous y présentons un portrait économique des municipalités de la région à l'occasion du 40^e anniversaire de la MRC de Pierre-De Saurel. Vous constaterez que le développement économique régional, ce n'est pas l'affaire uniquement de la ville-centre. On retrouve une multitude d'entreprises établies un peu partout à travers la MRC et elles permettent d'avoir une économie dynamique et diversifiée.

Par contre, au moment d'écrire ces lignes, la Ville de Sorel-Tracy traverse une crise politique sans précédent suite à la découverte d'écoute électronique exercée par le maire. Les médias à travers le Québec et même à travers le pays ont fait état de cette affaire, ce qui n'aide en rien à promouvoir positivement notre région et à développer notre économie. La confiance est ébranlée et l'image de la ville ternie. On apprend même que des annonces très importantes de subventions gouvernementales pour la Ville de Sorel-Tracy sont suspendues, le temps des enquêtes du ministère des Affaires municipales et de l'Habitation et de l'UPAC. Après deux longues années de pandémie, une inflation record, la pénurie de main-d'œuvre et de certains biens et services, voilà que cette crise vient perturber encore plus la situation. Disons que nous n'avions pas besoin de ça.

Et pendant, ce temps, le nouvel organisme qui a pris la relève du CLD, Développement

économique Pierre-De Saurel, voit son président démissionner, sa directrice générale quitter et son équipe réduite au strict minimum. Rien donc de très rassurant à court terme pour stimuler notre économie.

Il est donc plus que temps que le développement économique régional devienne une priorité, qu'on donne les moyens financiers et les coudées franches aux dirigeants de cet organisme. Nous perdons un temps précieux depuis deux ans et c'est un luxe que nous ne pouvons pas nous permettre. Les autres villes et les autres régions du Québec saisissent des occasions qui les font prospérer. Nous devons absolument sortir du marasme actuel dans les plus brefs délais. Il en va de notre avenir collectif.

Sur une note plus positive, le 30 avril dernier a représenté une date très importante pour nous puisqu'elle représente le 30^e anniversaire de Cournoyer communication marketing. Peu d'entreprises parviennent à franchir trois décennies et c'est grâce à votre confiance et à votre engagement que nous avons réussi à le faire. Après trente ans, nous sommes très fiers d'être toujours là et nous souhaitons vous servir encore très longtemps ! Et pour souligner cet anniversaire et remercier notre clientèle, nous organisons un grand tirage d'un voyage pour deux personnes à Las Vegas ! Vous retrouverez tous les détails sur www.cournoyer.cc/tirage.

Au plaisir de poursuivre notre route ensemble et bonne chance pour le tirage ! ■

ORDIGENI
ÉLECTRONIQUE ET INFORMATIQUE

L'INFORMATIQUE C'EST
NOTRE MÉTIER!

DÉJÀ 26 ANS!

- » VENTE ET SERVICE INFORMATIQUE COMPLET
- » TÉLÉPHONIE IP HÉBERGÉE
- » SOLUTIONS D'IMPRESSION GÉRÉES
- » AFFICHAGE NUMÉRIQUE DYNAMIQUE
- » CONCEPTION ET HÉBERGEMENT WEB
- » RÉPARATION DE CELLULAIRES ET TABLETTES

267, boulevard Fiset, Sorel-Tracy | **450 780-0299** | ordigeni.com



SOMMAIRE



Numéro précédent
Novembre 2021

cournoyer[®]
publications

100, boulevard Gagné
Sorel-Tracy (Québec) Canada J3P 7S6
Téléphone : **450 746-3914**
Télécopieur : 450 746-5853
info@cournoyer.cc • cournoyer.cc

Président-directeur général et éditeur:
Laurent Cournoyer

Directrice adjointe:
Julie Barthe

Rédactrice:
Catherine Objois

Chargées des ventes publicitaires:
France Plante et Julie Scribe

Designers graphiques:
Martin Sylvestre et Cédrick Germain

Collaboratrices:
Laury-Eve Berger et Michèle Gauthier

Révisseur:
Mireille Charbonneau

Impression:
Cournoyer communication marketing

Distribution:
Postes Canada, 2 100 exemplaires distribués gratuitement dans tous les lieux d'affaires et les entreprises agricoles du territoire de la MRC de Pierre-De Saurel, à Contrecoeur ainsi que dans le Bas-Saint-François.

Dépôt légal:
**Bibliothèque nationale du Québec
Bibliothèque nationale du Canada**

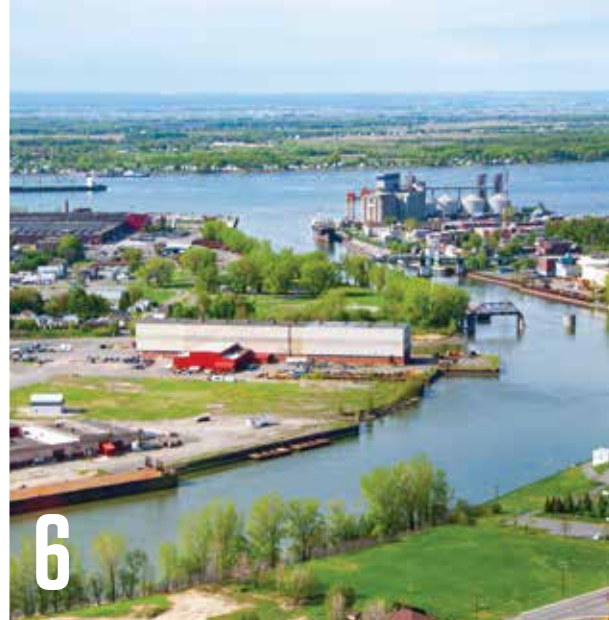
ISSN:
1488-3260

Le magazine *Contacts Affaires* est publié deux fois par année. Tous droits réservés. Le contenu du magazine ne peut être reproduit sans autorisation écrite.



Consultez la version électronique du magazine

cournoyerpublications.cc



À PROPOS

Né à Sorel-Tracy en 1999, *Contacts Affaires* s'est donné une mission : être un véritable outil de développement économique. Le nom du magazine exprime clairement l'objectif de base de cette mission : établir, assurer et favoriser les contacts entre l'ensemble de tous les acteurs du monde socioéconomique, que ce soit au niveau des entreprises, des gens d'affaires, des organismes et des intervenants des milieux municipal, régional et gouvernemental.

2005

Lancement du livre *L'histoire économique de la région de Sorel-Tracy 1905 à 2005*.

Lancement de « onconstruit.ca », une très importante campagne de promotion initiée par Laurent Cournoyer.

Résultat : plus de 3 400 mises en chantier de 2005 à 2016 et un record provincial en 2011 avec 478 mises en chantier.



36

2007

Lancement du livre

L'histoire économique

de Saint-Hyacinthe 1748-2007.

L'entreprise fête ses 15 ans avec

ses clients et partenaires à la

Maison des gouverneurs

Voyage à New York

avec tous ses employés



46

6 Un acteur clé de notre économie régionale

Portrait de notre MRC

14 Ville de Sorel-Tracy

Une ville qui regarde vers le futur

16 Municipalité de Sainte-Victoire-de-Sorel

Le meilleur des deux mondes

18 Ville de Saint-Joseph-de-Sorel

Repenser l'image et le territoire

20 Municipalité de Saint-David

un renouveau et quelques défis

22 Municipalité de Yamaska

Gérer la croissance

24 Municipalité de Massueville

En pleine revitalisation

25 Municipalité de Saint-Aimé

Une riche vocation agricole

26 Municipalité de Sainte-Anne-de-Sorel

Le cœur touristique de notre MRC

28 Municipalité de Saint-Ours

Une ville pleine d'atouts et de projets

30 Municipalité de Saint-Robert

Un beau milieu de vie

32 Municipalité de Saint-Roch-de-Richelieu

En plein essor

36 Cournoyer communication marketing

Souligne son 30^e anniversaire

46 Rendez-vous avec Luc Martel

48 L'Orienthèque

Les travailleurs et travailleuses issus de l'immigration

56 CTTÉI

Le laboratoire du CTTÉI, unique au Canada : une solution écologique novatrice

VISION

Être un instrument de la croissance et de l'expansion des entreprises, un solide partenaire du milieu socioéconomique, un miroir de nos réalités économiques, un outil de fierté régionale qui motive et stimule... pour RÉUSSIR ENSEMBLE !
Le magazine *Contacts Affaires*, c'est un panorama complet de notre vie économique régionale :

**UN RÉTROVISEUR
SUR SON HISTOIRE**

**UN MIROIR
SUR SON ACTUALITÉ**

**UNE PROJECTION
SUR SON AVENIR**



MRC de Pierre-De Saurel, une actrice clé de notre économie régionale

Par Catherine Objois, rédactrice



Photos: Mirielle Caza

Portrait et dossiers en cours
Entrevue avec Denis Boisvert, directeur général



PORTRAIT DE NOTRE MRC

- > 12 municipalités, dont deux urbaines et dix rurales
- > 90 % du territoire en zone rurale
- > 52 000 habitants

La Municipalité régionale de comté (MRC) de Pierre-De Saurel, qui a tenu sa première séance régulière le 12 janvier 1982, célèbre donc ses 40 ans. À l'heure où ses destinées sont menées par un nouveau préfet et un directeur général d'expérience, l'occasion est belle pour rappeler son rôle déterminant dans notre développement régional, et tracer un portrait des municipalités qui la composent.



LE LEADER DU DÉVELOPPEMENT RÉGIONAL SUR LES PLANS ÉCONOMIQUE, SOCIAL ET CULTUREL

Qu'ont en commun le transport collectif, la protection des boisés en milieu agricole, la gestion de nos « déchets », et celle des cours d'eau, les politiques régionales culturelle et familiale et la sécurité publique, incendie et civile ? Ce sont quelques-unes des responsabilités qui incombent à la MRC de Pierre-De-Sauvel.

Regroupant 12 municipalités sur un territoire à plus de 90 % agricole, peuplé par 52 000 habitants, la MRC a vu ses responsabilités évoluer au fil des ans. « Au départ, le gouvernement du Québec nous a confié, en plus des responsabilités des anciens conseils de comté, l'aménagement du territoire, puis il nous a attribué, au fil des ans, d'autres compétences. Les membres du conseil en ont également déclaré en fonction de nos caractéristiques et besoins et les municipalités nous en ont aussi déléguées », explique Denis Boisvert, à l'emploi de la MRC de Pierre-De-Sauvel depuis 1984 et directeur général depuis 1988. Après 34 ans à la barre et bien des réalisations à son actif, ce Sorelois pure laine a toujours la MRC tatouée sur le cœur et une passion infatigable pour sa région.

Impliquée dans de multiples dossiers et réalisations, et initiant des projets pionniers, la MRC a su, en quatre décennies, prendre une place très importante dans le développement régional. Ses compétences obligatoires et acquises se regroupent en plusieurs catégories : aménagement du territoire, développement de la zone agricole, gestion des cours d'eau, géomatique, gestion des matières résiduelles, culture et patrimoine, développement social et sécurité publique, incendie et civile. S'ajoute à ses compétences celle de la production d'énergie éolienne avec la mise en place du parc éolien Pierre-De-Sauvel. Un projet unique en son genre au Québec, dont la MRC est initiatrice et propriétaire, et qui génère des revenus appréciables pour le milieu. L'équipe de

la MRC, aux compétences diversifiées, et les membres du conseil accomplissent ces vastes mandats, en collaboration avec de nombreux partenaires locaux et montérégiens.

DE NOMBREUX DOSSIERS EN COURS POUR NOUS ASSURER UNE MEILLEURE QUALITÉ DE VIE

En plus des dossiers énumérés précédemment, la MRC travaille actuellement sur l'élaboration de plusieurs plans de développement, dont un plan régional des milieux naturels, des plans d'action en immigration et en développement social et sur la révision de la Politique des aînés et le Schéma d'aménagement et de développement, qui permet de planifier le développement du territoire. « À cet égard, nous visons entre autres à augmenter le couvert forestier de 20 à 30 % du territoire de la MRC pour favoriser la biodiversité. Et dans la même optique de développement durable, nous avons signé une entente sectorielle au niveau montérégien, pour favoriser la récupération de plastiques agricoles et maraîchers, et nous participons présentement à des discussions en vue de conclure des ententes concernant les tubulures des érablières et les bâches de plastique d'entreposage des bateaux », précise le directeur général.

« Notre objectif est d'assurer un développement harmonieux à la région pour le mieux-être de tous les citoyens, dans un esprit de coopération et d'innovation, à ce niveau, la complémentarité rurale-urbaine est toujours de mise. »

Sur la table à dessin de la MRC figurent également la participation au Chantier d'attraction de la main-d'oeuvre de Sorel-Tracy et sa région, le prolongement de la piste cyclable régionale jusqu'à la rivière Yamaska, et le dossier de la mobilité régionale. « En 2021, nos municipalités ont délégué à la MRC la responsabilité du transport collectif régional et interrégional sur son territoire. La Société de transport collectif (STC) de Pierre-De-Sauvel, que nous avons mandatée pour gérer les opérations, assure ainsi les services de transport





QUATRE DÉCENNIES À CONTRIBUER AU DÉVELOPPEMENT DE NOTRE RÉGION

Au total, 64 conseillers régionaux s'y sont succédé, dont 7 préfets, incluant les membres actuels, toujours soutenus par une équipe dévouée.



MICHEL AUCOIN
Maire de Sainte-Victoire-de-Sorel



DENIS BENOIT
Maire de Saint-Aimé



ALAIN CHAPDELAINE
Maire de Saint-Roch-de-Richelieu



VINCENT DEGUISE
Maire de Saint-Joseph-de-Sorel



DIANE DE TONNANCOURT
Mairesse de Yamaska



SYLVAIN DUPUIS
Préfet, maire de Saint-Ours



RICHARD GAUTHIER
Maire de Masséville



MARIE LÉVEILLÉE
Mairesse de Saint-Gérard-Majella



MICHEL PÉLOQUIN
Maire de Sainte-Anne-de-Sorel



SERGE PÉLOQUIN
Maire de Sorel-Tracy



RICHARD POTVIN
Maire de Saint-David



GILLES SALVAS
Maire de Saint-Robert

V I V
A N T
I C I

MRC
DE Pierre-De Saurel

450 743-2703
mrcpierredesaurel.com



adapté, régional, interrégional, de navettes urbaines et de taxis. Nous collaborons avec la STC pour promouvoir ces nouveaux services qui favorisent une occupation dynamique du territoire en permettant à plusieurs de demeurer dans des zones périphériques », relate Denis Boisvert.

AGIR POUR LE DÉVELOPPEMENT ÉCONOMIQUE

« En 2003, le gouvernement du Québec a reconnu formellement les MRC à titre de leaders du développement économique régional et notre MRC a confié cette responsabilité au CLD. Nous sommes parmi les MRC qui développent depuis plusieurs années la qualité de vie par la mise en œuvre de politiques culturelles, de la famille et des aînés et de plans de développement, tel que celui de la zone agricole entre autres, que la MRC espère relancer sous peu. Le tout pour compléter et optimiser le développement économique traditionnel, en faisant de notre région un territoire ouvert sur ces sujets et attrayant pour les investisseurs », rappelle Denis Boisvert. Au printemps 2020,

quand la pandémie a durement frappé notre économie, les membres du conseil ont rapidement mis sur pied le comité d'intervention tactique de développement économique afin de coordonner les actions des partenaires économiques en appui aux entreprises de notre région et créer un Fonds d'urgence régionale : Une aide financière de 200 000 \$ destinée au milieu économique.

Enfin en 2021 la MRC a été impliquée dans la création de Développement économique Pierre-De Saurel, conjointement avec le député de Richelieu. « Par toutes ces actions validées par les membres du conseil, la MRC est de plus en plus présente dans le quotidien des gens et je crois sincèrement que les projets menés par notre équipe, en collaboration avec nos partenaires, contribuent de belle façon à améliorer notre milieu et la qualité de vie de la population, des atouts pour attirer de nouveaux citoyens et dynamiser notre économie ! », conclut le directeur général.

ctt^{éi}
EXPERT EN LA MATIÈRE



**NOUS TROUVONS DES DÉBOUCHÉS
RENTABLES À VOS RÉSIDUS**



www.cttei.com

CST CÉGEP
SOREL
TRACY



**NOUS FORMONS DES ÉTUDIANTS
POUR VOS ENTREPRISES**



www.cegepst.qc.ca



Photo : Mirabelle Cazza

PROJETS ET AVENIR

Entrevue avec Sylvain Dupuis, préfet

Élu préfet de la MRC par ses pairs le 24 novembre dernier, Sylvain Dupuis possède une belle feuille de route en politique municipale. Conseiller municipal de Saint-Ours dès 2009, il assure l'intérim à la mairie en 2012. L'année suivante les Saint-Ourois le choisissent

comme maire, avant de le réélire en 2017 puis en 2021 pour un troisième mandat. « À la mairie de Saint-Ours comme au niveau de la MRC, je favorise l'échange et l'interaction pour arriver à des ententes fructueuses », affirme le nouveau préfet qui pose un regard réaliste mais résolument optimiste sur l'avenir de notre région.

UN PROJET INNOVANT POUR ATTIRER DE NOUVEAUX RÉSIDENTS

Parmi les projets en cours, il y a celui d'attirer chez nous une nouvelle main-d'œuvre et des familles. La MRC est l'une des 13 organisations qui a mis sur pied, en 2017, le Chantier d'attraction de la main-d'oeuvre de Sorel-Tracy et sa région. « Nous avons demandé une subvention au ministère des Affaires municipales et de l'Habitation (MAMH) pour créer un carrefour virtuel régional qui va favoriser l'attraction de

nouveaux résidents sur notre territoire, et nous sommes en voie de finaliser cette entente. C'est un projet innovant au Québec, dont la MRC est porteuse, et qui aura des impacts positifs autant pour les entreprises qui ont besoin de travailleurs que pour l'ensemble de la région », explique Sylvain Dupuis. Cette démarche de marketing territorial s'adresse au Québec et à l'international, incluant les personnes issues de l'immigration. La superbe section XTRA, consacrée à la région de Sorel-Tracy, dans l'édition du samedi 27 mars de *La Presse+* fait partie de cette démarche. « Nous devons montrer aux nouveaux arrivants, et rappeler à notre population, que notre région est une belle terre d'accueil, remplie d'attraits, où l'on peut se réaliser sur tous les plans », précise le préfet qui y voit aussi une manière de faire face à un autre enjeu : ramener dans la région nos jeunes qui sont partis à l'extérieur pour faire leurs études supérieures.

MISER SUR NOS ATOUTS

« J'identifie un autre enjeu : mettre l'emphase sur le développement économique en misant sur tous les fronts. Il y a de bonnes nouvelles sur ce plan et nous devons en être fiers. Par exemple, plusieurs entreprises d'ici exportent leur savoir-faire au Québec et à l'international. Notons aussi l'installation aux Promenades de Sorel des bureaux administratifs de la Société de transport collectif de Pierre-De Saurel (STC), qui y a également localisé son terminus,




VOS PETITES BÊTES PRÉFÉRÉES TOUTES AU MÊME ENDROIT!

- Services de toilettage sur place pour chiens et chats
- Chats • Chiens • Oiseaux
- rongeurs • Reptiles • Poissons
- Produits • Accessoires • Cages
- Jardins d'eau

Boutique d'animaux Cartier

322, boulevard Fiset, Sorel-Tracy
450 743-2970 • animalerie-cartier.ca

qui peut être perçu comme étant le début d'une éventuelle relance pour ce lieu », rappelle Sylvain Dupuis.

« Il faut reconnaître ce qu'on fait de bien dans la région, y appuyer nos bases et s'en inspirer pour bâtir le futur. »

Le préfet porte un regard positif sur la situation actuelle des municipalités qui composent notre MRC. « La pandémie et la hausse du coût des maisons dans les grandes villes, en particulier Montréal, et la possibilité du télétravail en ont incité beaucoup à s'établir dans les régions. Nos municipalités bénéficient de l'arrivée de ces nouveaux résidents. » L'Institut de la statistique du Québec fait état, de 2020 à 2021, d'une hausse de la population dans dix d'entre elles dont Saint-Roch-de-Richelieu qui a accueilli pour cette période 125 résidents de plus, Saint-Robert 63, Saint-Ours 55 et Saint-David 33.

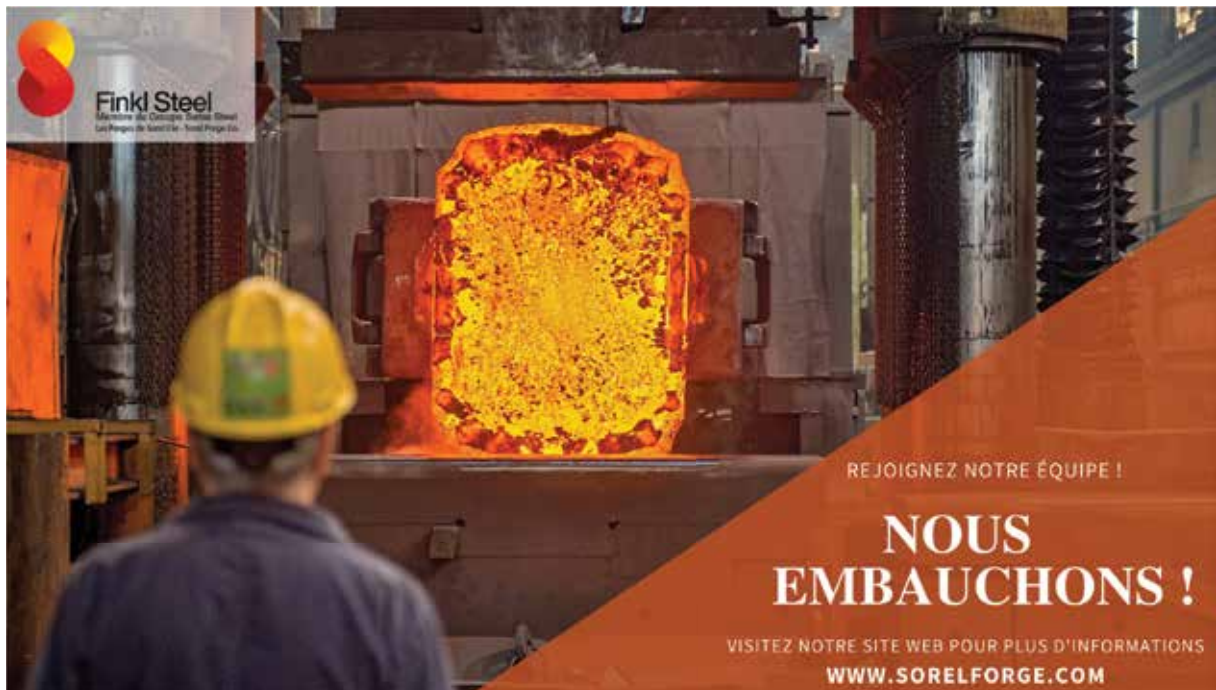
« Notre région a une situation géographique idéale par rapport à Montréal. Elle en est juste assez loin, pour offrir la nature et le calme propres à une belle qualité de vie, avec tous les services, mais pas trop loin non plus. En 45 minutes, nous sommes sur l'île de Montréal. C'est un atout majeur, sur lequel nous devons miser ! », affirme le préfet.

LES PRIORITÉS DE LA NOUVELLE POLITIQUE TERRITORIALE EN DÉVELOPPEMENT SOCIAL

L'équipe de la MRC planche entre autres sur l'élaboration du plan d'action de sa nouvelle Politique territoriale en développement social. « Les partenaires impliqués vont nous guider pour identifier les points et objectifs précis de cette planification. Mais d'ores et déjà, j'en identifie quelques-uns qui sont prioritaires : d'abord

- assurer la sécurité alimentaire de tous les citoyens, en améliorant la situation des plus démunis ;
- privilégier davantage l'offre de produits locaux dans la région. Notre territoire est à 90 % agricole et regorge de producteurs de toutes sortes. Profitons plus de notre richesse agroalimentaire !
- travailler sur l'enjeu des services, au sens large, à commencer par la santé. Les gens d'ici doivent pouvoir se faire soigner dans la région », conclut le préfet.

Mettre en valeur nos bons coups, miser sur nos atouts, mettre en commun nos forces et nos compétences, et surtout croire en la région, voilà ce que prône avec conviction le nouveau préfet pour faire avancer les choses et dynamiser encore davantage la MRC de Pierre-De Saurel !



REJOIGNEZ NOTRE ÉQUIPE !

**NOUS
EMBAUCHONS !**

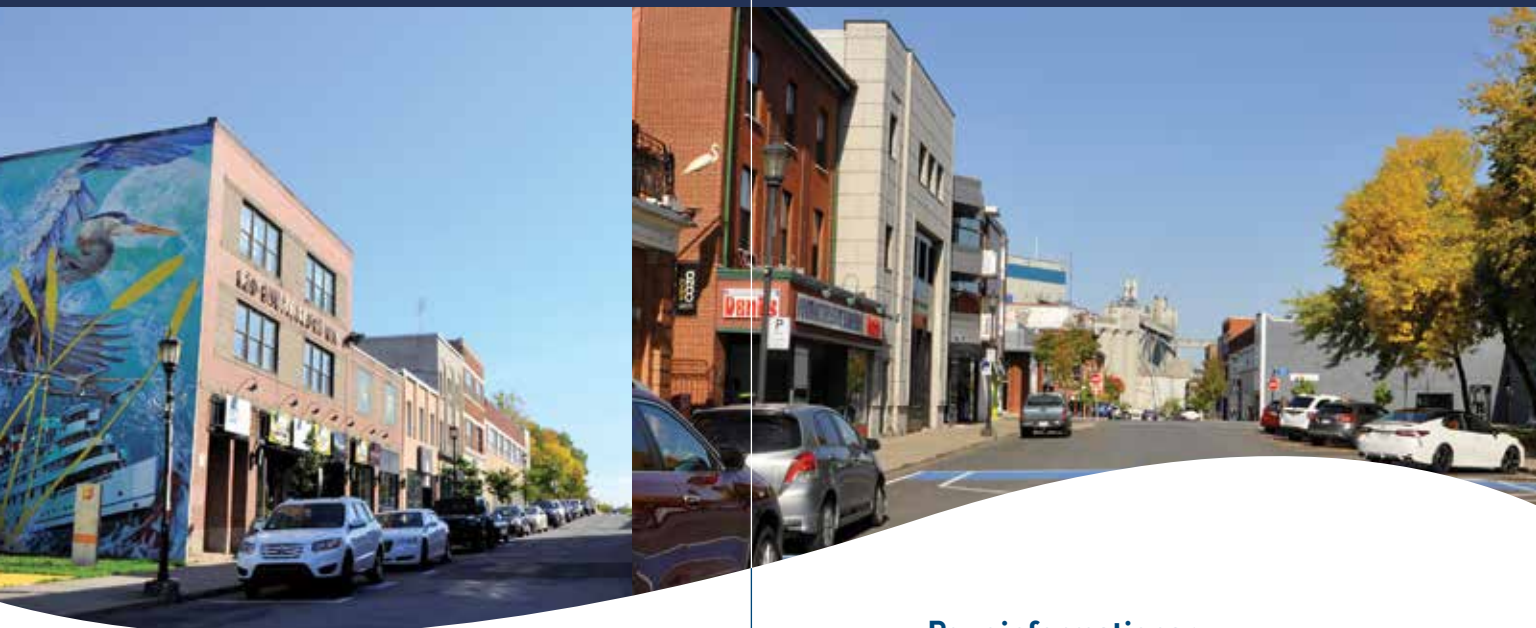
VISITEZ NOTRE SITE WEB POUR PLUS D'INFORMATIONS
WWW.SORELFORGE.COM

Jusqu'à 10 000 \$ en subvention pour rénover la façade de votre commerce!

Profitez de ce programme pour :

- Rénover ou restaurer la façade principale de votre commerce.
- Améliorer votre enseigne ou effectuer des travaux d'affichage extérieur.
- Installer un auvent.
- Effectuer des travaux d'aménagement paysager.

**Applicable jusqu'à 20% du coût des travaux pour les bâtiments commerciaux situés dans le quadrilatère délimité par la rivière Richelieu (ouest), la rue Elizabeth (est), le fleuve Saint-Laurent (nord) et l'avenue de Hôtel-Dieu (sud).*



Pour informations :

Service de la planification et du développement urbain

receptionurbanisme@ville.sorel-tracy.qc.ca

450 780-5600, poste 5690

ville.sorel-tracy.qc.ca

UNE VILLE QUI REGARDE VERS LE FUTUR

Par Catherine Objois, rédactrice

Comptant près de 36 000 citoyens, Sorel-Tracy est la capitale économique, industrielle et culturelle de la MRC de Pierre-De Saurel. C'est ici, au confluent du fleuve Saint-Laurent et de la rivière Richelieu que l'histoire de notre région a commencé en 1642. Au rythme des décennies, la population a grandi et de nouvelles paroisses ont vu le jour, tandis que les chantiers maritimes et l'industrie métallurgique devenaient le fer de lance de notre économie, diversifiée aujourd'hui avec notamment le secteur récréotouristique. Réélu pour un deuxième mandat en novembre dernier et porté par sa profonde conviction que rien n'est impossible, le maire Serge Péloquin nourrit mille et un projets pour sa ville, dans un but bien précis : amener une nouvelle dynamique, et faire rayonner Sorel-Tracy, en regardant vers le futur !

PORTRAIT : DE BONNES NOUVELLES

« L'année commence avec plusieurs bonnes nouvelles. Selon le décret gouvernemental 2022, la population de Sorel-Tracy a augmenté de 467 citoyens pour s'établir à 35 627. Plusieurs études situent notre ville parmi celles où l'on obtient le plus pour notre argent dans l'accès à la propriété. Ensuite, le nombre de mises en chantier a augmenté de plus de 80 % en 2021, un des meilleurs scores au Québec, et un bel indice de vitalité pour la municipalité ! » Au niveau économique, plus de 10 M\$ ont été investis en 2021 avec des entreprises comme QSL avec la zone industrialo-portuaire, et Charbone Corporation, producteur d'hydrogène vert. Et la campagne *J'ai trouvé à Sorel-Tracy* est un succès avec plus de 10 000 cartes-cadeaux qui ont généré des retombées de 2 M\$. Les efforts de la Ville et de ses partenaires pour promouvoir l'achat local ont porté fruit. Enfin, sur le plan de la mobilité des citoyens, la Société de transport collectif de Pierre-De Saurel lance deux nouveaux services sur le territoire de la MRC : la ligne express entre Sorel-Tracy et Longueuil, ainsi qu'un service de navettes urbaines qui desservira plusieurs quartiers de Sorel-Tracy et Saint-Joseph-de-Sorel.

DOSSIERS EN COURS : UN ÉTÉ ANIMÉ

« L'été s'annonce animé grâce à de nombreux attraits notamment une riche programmation offerte avec nos partenaires tels que les spectacles iO Expérience, Statera, le Gib Fest, Azimut diffusion, et la Maison de la musique, les marinas plus populaires que jamais, ou encore le skate parc qui attire des jeunes de partout. Et nous poursuivons nos efforts pour embellir et verdir la ville. » Les sportifs seront comblés par le triathlon Osmose, le Critérium GIB FEST et le Grand défi Pierre Lavoie qui réunira près de 7 000 cyclistes le 11 juin, une belle visibilité pour la région !

PROJETS ET DÉFIS :

LES OBJECTIFS DU PLAN STRATÉGIQUE

Notre plan stratégique a établi cinq grands objectifs pour assurer le développement de Sorel-Tracy en améliorant la qualité de vie des citoyens dans une optique de développement durable :

- Attirer de nouveaux investisseurs
- Maintenir et créer des emplois de qualité
- Valoriser l'éducation
- Assurer une vigie pour conserver de bons soins de santé et services sociaux
- Bonifier les services municipaux

« Nous allons continuer à attirer de nouveaux investissements pour stimuler et diversifier l'économie et créer de nouveaux fleurons. Offrant ses ressources internes, ses connaissances du territoire et ses cadres réglementaires, la Ville est un acteur clé dans ces nouveaux projets. Nous sommes là, en particulier le Service de la planification et du développement urbain, pour accompagner et guider les nouveaux entrepreneurs et investisseurs, en facilitant leur installation. » Créer des emplois pour la relève et encourager les jeunes dans l'acquisition des talents sont deux démarches reliées à relever un défi majeur : la pénurie de main-d'œuvre. « Mis en place en 2019 par plusieurs organismes dont la Ville, le Chantier d'attraction de la main-



d'œuvre de Sorel-Tracy et sa région travaille à recruter des travailleurs, notamment ceux issus de l'immigration. Sorel-Tracy offre tous les attraits pour accueillir de nouveaux résidents, c'est une ville « entière », dotée de tous les services et nous allons encore les bonifier », rappelle le maire. « Avec l'aide d'une subvention du gouvernement provincial, nous allons investir dans l'embellissement du centre-ville, notre pôle touristique, le lieu commun de notre histoire, de notre géographie et de notre culture. On y voit déjà des bâtiments rénovés ou nouveaux, comme le Centre des arts contemporains du Québec. Pour encourager et stimuler cette vitalité, le rôle de la Ville est de créer des infrastructures mais aussi des centres d'intérêt et des espaces verts afin d'en faire un quartier de fréquentation et de résidence. » Par ailleurs, le pôle sportif de Sorel-Tracy accueillera en 2025 le nouveau complexe aquatique, un investissement de 30 M\$ dont 10 M\$ défrayés par la Ville.

Sorel-Tracy doit également relever un défi : le besoin de logements supplémentaires, grâce à de nouveaux développements domiciliaires, tout en conservant les zones boisées, dans le respect de la biodiversité.

« Nous sommes sur une bonne lancée, forts de nombreux projets à réaliser. C'est un bon momentum pour Sorel-Tracy ! »



SOREL-TRACY EN BREF

Date de fondation : 1642

Superficie : 56 km²

Population : 35 627 habitants

Principales entreprises :

Rio Tinto Fer et Titane, Fabspec, Construction

Sorel, Laiterie Chalifoux/Maison Riviera,

Aciers Richelieu/Usinage St-Laurent

Maire : Serge Péloquin

ville.sorel-tracy.qc.ca

Les noms des principales entreprises nous ont été fournis par les municipalités.



LE MEILLEUR DES DEUX MONDES

Par Catherine Objols, rédactrice

C'est pour desservir les habitants qui s'étaient établis le long de la rivière Richelieu et des rangs Prescott et Pot-au-Beurre, que la paroisse de Sainte-Victoire-de-Sorel fut érigée le 6 avril 1842, en se détachant de la paroisse de Saint-Pierre-de-Sorel. Puis la municipalité de la paroisse de Sainte-Victoire fut fondée en 1855. « Et aujourd'hui, en 2022, il fait bon vivre à Sainte-Victoire-de-Sorel. La preuve ? Les gens restent ancrés ici, les natifs de la place reviennent y habiter, les jeunes se bâtissent, l'économie va bien et il y a une relève agricole dans les fermes. Tout cela est vraiment prometteur pour l'avenir ! », lance le maire Michel Aucoin. Ce natif de Sainte-Victoire-de-Sorel ne ménage pas ses efforts depuis des années pour concilier son travail d'agriculteur, sur sa ferme laitière et céréalière, avec ses fonctions de maire. Michel Aucoin a été conseiller municipal pendant quatre ans avant d'être élu maire en 2017 puis réélu aux dernières élections, animé par la volonté d'améliorer les choses dans sa municipalité, pour que cela aille encore mieux !

PORTRAIT : UNE BELLE QUALITÉ DE VIE

Comptant près de 2 600 habitants, dont plusieurs nouveaux résidents, la municipalité se compose de deux zones urbaines, soit le quartier établi le long de la route 133, le chemin des Patriotes qui longe la rivière Richelieu, et le village où mène la montée Sainte-Victoire. Celui-ci possède un riche patrimoine bâti. « Les gens d'ici sont fiers et ont à cœur de bien entretenir leur propriété. Dans le village, il y a beaucoup de belles maisons, qui traduisent une certaine aisance », affirme le maire. Jouxant le territoire de Sorel-Tracy le noyau résidentiel du chemin des Patriotes est populaire depuis quelques années, accueillant des jeunes familles. Ces nouveaux résidents apprécient le calme du quartier où les taxes municipales sont moins élevées qu'à Sorel-Tracy, tout étant à proximité des services et de l'autoroute 30. Une dizaine de maisons s'y construisent chaque année. « À Sainte-Victoire-de-Sorel, les citoyens

bénéficient de bons services municipaux, avec plusieurs parcs, terrains de soccer et patinoires extérieures, ainsi que des organismes communautaires dynamiques. On trouve ici tous les services : l'école, qui compte 160 élèves et accueille chaque année un nombre croissant d'enfants, la Coopérative Services Internet Pierre-De Saurel, la fibre optique, la bibliothèque offrant Internet sans fil, une petite épicerie, ainsi que le dépanneur sur le chemin des Patriotes et le restaurant à l'angle de la montée Sainte-Victoire. Et pour les sportifs, il y a le club de golf Continental et quatre pistes cyclables qui traversent le territoire », explique Michel Aucoin. Sur le plan économique, le territoire de la municipalité est essentiellement agricole, avec des fermes céréalières et laitières ainsi que des fermes porcines, et la plupart des agriculteurs ont une érablière pour faire leur sirop. « Pratiquement toutes les fermes peuvent compter sur une relève, c'est un gage d'avenir », affirme Michel Aucoin, qui lui-même passera un jour le flambeau à son fils et à son neveu. La municipalité compte également plusieurs entreprises, dont les principales sont Usinage Richelieu, Minéraux Mart, Usinage Deux Rives et Portes de garage Ste-Victoire. « Que ce soit au village ou sur le chemin des Patriotes, je crois que notre municipalité offre le meilleur des deux mondes : une belle qualité de vie à coût abordable dans un environnement paisible, mais proche des services », conclut le maire.

DOSSIERS EN COURS : DÉMÉNAGEMENT EN VUE

Sur le plan municipal, le principal projet en cours est le déménagement des bureaux de l'hôtel de ville, qui vont quitter le presbytère pour emménager dans le local de l'ancienne caisse populaire Desjardins. Et après deux ans de pandémie, le maire compte bien organiser la 10^e édition de Sainte-Victoire en fête, un événement fort apprécié qui présente des groupes musicaux et de nombreuses voitures anciennes.



PROJETS ET DÉFIS : DEUX DÉVELOPPEMENTS DOMICILIAIRES

Comme dans toutes les municipalités, la disponibilité des terrains constructibles est un des enjeux principaux du futur. « Dans le village, il reste quelques terrains et nous pouvons encore développer une rue », explique Michel Aucoin. Par contre, la zone de la route 133 offre beaucoup de terrains disponibles et la possibilité de développer plusieurs rues. D'ailleurs un nouveau développement domiciliaire y est prévu. Situé pour un tiers sur le territoire de Sorel-Tracy et pour les deux tiers sur celui de Sainte-Victoire-de-Sorel, le projet devrait débuter cet automne ou l'année prochaine. « Nous travaillons également sur un autre développement, situé en milieu humide, donc présentant des enjeux particuliers. Je n'identifie pas de défi majeur pour l'avenir de Sainte-Victoire-de-Sorel. Le futur se présente bien, à condition de s'adapter aux nouvelles réalités », conclut Michel Aucoin, qui construira cet été sa nouvelle étable robotisée.



SAINTE-VICTOIRE-DE-SOREL EN BREF

Date de fondation : 1855

Superficie : 76 km²

Population : 2 510 habitants

Principales entreprises : Usinage Richelieu,
Usinage Deux Rives et Minéraux Mart

Maire : Michel Aucoin

saintevictoiredesorel.qc.ca

Les noms des principales entreprises nous ont été fournis par les municipalités.

REPENSER L'IMAGE ET LE TERRITOIRE

Par Catherine Objois, rédactrice

Baignée par le Saint-Laurent et la rivière Richelieu, Saint-Joseph-de-Sorel présente la dualité assez unique d'impressionnants paysages industriels et du charme villageois de ses petites rues où l'on découvre de magnifiques maisons. Ici bat depuis longtemps le cœur industriel de notre région. Les chantiers maritimes étaient déjà bien enracinés sur la rive gauche du Richelieu quand la paroisse a été fondée en 1875, pour devenir la Ville de Saint-Joseph-de-Sorel en 1942. Depuis cinq ans, la ville connaît un renouveau vigoureux, incarné par le jeune et dynamique maire Vincent Deguise, un Saint-Josephois réélu en novembre pour un deuxième mandat. « Je suis entré en politique en 2013, comme conseiller municipal, pour améliorer encore notre milieu de vie et redorer l'image de la ville », déclare le maire, impliqué également dans plusieurs comités municipaux et provinciaux de l'UMQ^①.

PORTRAIT : LE CŒUR INDUSTRIEL DE NOTRE RÉGION

« Riche de bientôt trois siècles, notre vocation industrielle se poursuit de plus belle. La majeure partie du secteur métallurgique régional est sur notre territoire, avec de grandes entreprises telles que Rio Tinto Fer et Titane, Finkl Steel (Forge Sorel), Aciers Régifab ou QSL. En employant des milliers de personnes et en octroyant des contrats à de nombreux sous-traitants, ces compagnies ont un impact majeur sur notre économie régionale et elles continuent de se développer. » Sur ce territoire, qui recèle peu de services, hormis deux dépanneurs et quelques commerces indépendants, la communauté est tissée serrée. « Les gens s'entraident et partagent leur fierté d'appartenance. Saint-Joseph-de-Sorel constitue un milieu de vie à dimension humaine, où les services municipaux sont très proches et à leur écoute. Le tissu social a également beaucoup changé, il est plus diversifié qu'avant. Notre territoire est entièrement développé, cependant il offre de belles opportunités pour acquérir une maison à prix abordable. Il y a encore beaucoup de potentiel ici pour s'établir et rénover », affirme le maire. Les efforts pour embellir l'environnement ont

été récompensés en 2020 par un quatrième fleuron de la Corporation des Fleurons du Québec, et les citoyens bénéficient de nombreux parcs, dont celui de la Pointe-aux-Pins, et de plusieurs infrastructures telles que l'aréna et la piscine municipale.

DOSSIERS EN COURS : UNE VILLE ACCUEILLANTE

La huitième édition de la Féerie des lumières s'est tenue en mars, remportant un beau succès. « La municipalité souhaitait tenir un événement rassembleur pour convier les gens de la région à venir nous voir, et leur montrer qu'ici c'est beau, accueillant et dynamique ! Et nous avons atteint notre objectif, chaque édition prend de l'ampleur. » Il est toujours agréable de se promener à Saint-Joseph-de-Sorel, pour découvrir les illuminations ou les aménagements paysagers, selon les saisons. Par ailleurs, des travaux de mise à niveau ont été entrepris à l'hôtel de ville, cœur des services administratifs.

PROJETS ET DÉFIS : CONSTRUIRE LA VILLE DE DEMAIN

Tel est le principal objectif de Vincent Deguise : faire de sa ville un lieu qui répond aux attentes des citoyens, dans le contexte de cohabitation avec les grandes entreprises, en maintenant la collaboration existante. « J'identifie deux grands défis : d'abord redévelopper notre habitat pour offrir des lieux qui répondent aux besoins d'aujourd'hui et permettre aux gens de s'établir. Ensuite, maintenir les services dans la municipalité et renouveler les infrastructures municipales, notamment à l'hôtel de ville, et cela en considérant un enjeu particulier : le territoire est complètement occupé. Mais il est possible de redévelopper des secteurs, en faisant preuve d'imagination et de créativité. Nous devons repenser le territoire en respectant l'environnement », conclut le maire qui nourrit aussi le projet de faire valoir cette riche histoire, souvent méconnue. Saint-Joseph-de-Sorel aura 150 ans en 2025 !

^① – Union des municipalités du Québec



Photo: Mireille Carza



SAINT-JOSEPH-DE-SOREL EN BREF

Date de fondation : 1875

Superficie : 3,28 km²

Population : 1 614 habitants

Principales entreprises : Aciers Régifab,
Rio Tinto Fer et Titane, Finkl Steel Sorel Forge

Maire : Vincent Deguise

vsjs.ca

Les noms des principales entreprises nous ont été fournis par les municipalités.

La Ville de Saint-Joseph-de-Sorel est un partenaire du développement régional

Nous tenons à féliciter la MRC de Pierre-De Saurel pour ses 40 ans !



vsjs.ca

ville@vsjs.ca

450 742-3744

UN RENOUVEAU ET QUELQUES DÉFIS

Par Catherine Objois, rédactrice

Offrant le charme de ses paysages champêtres et située pratiquement à équidistance de Sorel-Tracy, Drummondville et Saint-Hyacinthe, la municipalité de Saint-David est baignée par la rivière Yamaska et la rivière David, qui lui a donné son nom. Le territoire fait partie à l'origine des seigneuries Bourg-Marie de l'Est et De Guire, acquises puis développées dès 1808 par Josias Würtele, un riche marchand venu d'Allemagne. La paroisse est fondée en 1831, la municipalité en 1855. Aujourd'hui, Saint-David connaît un renouveau, mais le nouveau maire et son équipe entendent bien relever plusieurs défis. « Le premier est d'assurer une gestion saine et transparente de notre municipalité par la réalisation de projets tout en maintenant l'assiette fiscale », affirme Richard Potvin, citoyen engagé depuis longtemps et devenu maire aux élections de novembre dernier.

PORTRAIT : UNE MUNICIPALITÉ AGRICOLE QUI GRANDIT

Avec la plus grande superficie de notre MRC, la municipalité est foncièrement agricole, riche de bonnes terres où sont établies une cinquantaine de fermes. « Surtout vouées à la production céréalière, en particulier le maïs et le soja, mais aussi à l'élevage bovin et porcin, ces entreprises prospères ont une continuité assurée grâce à des relèves installées ou prévues », relate le maire, lui-même issu du milieu agricole. On trouve aussi quelques petites fermes maraîchères et horticoles, quelques entreprises de services et une épicerie qui rouvrira bientôt. Car la municipalité connaît une augmentation de sa population qui atteint près de 900 habitants. « Avec le mouvement d'exode provoqué par la pandémie, de nouvelles familles sont venues s'établir et il y a plusieurs maisons neuves. L'école accueille 90 élèves, un record depuis longtemps », se réjouit Richard Potvin.

DOSSIERS EN COURS :

UN CENTRE SPORTIF OUVERT À L'ANNÉE

« Il est rare de trouver de telles installations dans une petite municipalité. Notre aréna, complètement rénovée en 2016, accueille des parties de hockey-bottines et de ballon-balai,

ainsi que des ligues de hockey mineur de plus de vingt-cinq municipalités de la Montérégie et du Centre-du-Québec », explique Richard Potvin. Cette popularité sera sûrement appelée à grandir puisque le Centre sportif, doté également d'une grande salle communautaire, sera désormais ouvert à l'année, tout comme son restaurant avec un entrepreneur-restaurateur.

PROJETS : LE DÉZONAGE AGRICOLE ET L'ÉGLISE

Au niveau des infrastructures, la municipalité a acquis au fil des années plusieurs bâtisses, et les bâtiments publics ont été bien entretenus et sont en bon état. « Mais le défi est d'assurer la survie de notre église. Datant de 1840, elle est vraiment majestueuse et abrite le plus vieil orgue Casavant non modifié, depuis sa fabrication en 1888, et toujours en fonction. Nous avons également un projet d'aménagement du parc Jonathan-Würtele », relate le maire. Par ailleurs, la municipalité n'a pratiquement plus de terrain constructible. « C'est l'un de nos principaux défis pour l'avenir. Des natifs de Saint-David ne peuvent revenir s'y établir en construisant leur maison, faute de terrain disponible. Une démarche de dézonage agricole est en marche, mais le processus est très long. Ce dézonage permettrait d'assurer la croissance démographique de Saint-David et d'élargir l'assiette de taxation », conclut Richard Potvin, portant un regard optimiste sur l'avenir.



Photos : Municipalité de Saint-David



Photo: Mireille Caza



SAINT-DAVID EN BREF

Date de fondation : 1855

Superficie : 93 km²

Population : 892 habitants

Principales entreprises :

Domaine Coquelicots, David & Délices

Maire : Richard Potvin

stdavid.qc.ca

Les noms des principales entreprises nous ont été fournis par les municipalités.



Photos: Municipalité de Saint-David

Municipalité de Saint-David

Merci aux commerces et aux entreprises établis chez nous !

16, rue Saint-Charles, Saint-David • 450 789-2288 • stdavid.qc.ca



GÉRER LA CROISSANCE

Par Catherine Objois, rédactrice

Issue de la fusion des municipalités de Yamaska-Est et de Yamaska, et la paroisse Saint-Michel-d'Yamaska, en 2002, Yamaska est riche de deux noyaux villageois, nichés dans le cadre enchanteur de la rivière Yamaska. En franchissant la rivière vers l'est, on passe devant le magnifique calvaire avant de suivre la rue Centrale qui serpente entre les maisons. Et le soir, le pont nous offre la magnifique vue des clochers illuminés de l'église de Yamaska, se reflétant dans la rivière. « Située à la jonction des routes 132, 122 et 235, notre municipalité voit passer 8 000 personnes par jour », raconte Diane De Tonnancourt, une Maskoutaine de naissance, profondément éprise de son coin de pays. Depuis 2005 conseillère municipale, elle accomplit depuis novembre dernier son deuxième mandat à l'hôtel de ville. Et sur sa table à dessin figurent des projets majeurs !

PORTRAIT : UN MILIEU DE VIE ENTRE CHAMPS ET RIVIÈRE

Telle est la devise de cette municipalité dont la qualité de vie attire de nouveaux citoyens depuis quelques années. « Nous constatons l'effet de l'exode causé par la pandémie. De nombreux arrivants s'installent à Yamaska et la population est en croissance. Nous sommes l'une des municipalités de la MRC qui offrent le plus d'immeubles locatifs pour les jeunes familles et d'autres s'établiront bientôt », explique la mairesse. Les Maskoutains bénéficient des infrastructures et commerces locaux situés de chaque côté de la rivière, sans compter plusieurs PME œuvrant dans divers secteurs. Et les cinq éoliennes du parc éolien Pierre-De Saurel, situées dans la municipalité, y génèrent des redevances annuelles appréciables. Ce territoire principalement agricole, où prospèrent de nombreuses fermes, est aussi un lieu de villégiature exceptionnel avec ses rampes de mise à l'eau et une grande activité nautique, ainsi que ses parcs dont le beau parc J.-B.-St-Germain en bordure de la rivière,

aménagé suite au glissement de terrain de 1974, et point de départ très fréquenté pour la randonnée cycliste. Sur la rive est de la Yamaska, la Pointe-du-Nord-Est est une zone de villégiature fort prisée avec ses 125 chalets sur pilotis, dont quelques-uns habités à l'année, attirant l'été quelque 400 résidents.

DOSSIERS EN COURS : DE BELLES RÉALISATIONS

« L'agrandissement du pavillon Notre-Dame de l'École intégrée d'Yamaska, bientôt terminé, est un projet majeur initié il y a plusieurs années. Nous allons y relocaliser les élèves du pavillon Saint-Gabriel, en bordure de la route 132, qui ne répond plus aux normes de sécurité. Et nous offrirons de nouveaux services aux citoyens dans le superbe gymnase », précise la mairesse. Dès l'hiver prochain, les Maskoutains bénéficieront aussi du nouveau pavillon communautaire adjacent à la mairie, qui abritera les patineurs l'hiver, accueillera les camps de jour l'été et offrira des locaux aux jeunes familles.

PROJETS ET DÉFIS : CROISSANCE MAIS PRUDENCE !

« Notre territoire offrant beaucoup de terrains constructibles, dont une cinquantaine au centre du village, plusieurs projets domiciliaires sont en cours, dont certains débiteront cette année. Ces développements annoncent un avenir dynamique à Yamaska, cependant nous devons gérer la croissance avec prudence. D'une part la municipalité doit s'assurer que les services municipaux pourront répondre aux besoins des nouveaux citoyens, et d'autre part j'ai le souci de préserver le cachet de Yamaska : un lieu de vie proche des services et commerces, mais baignant dans la nature et le calme ! », conclut Diane De Tonnancourt.



Photo : Mirella Caza



YAMASKA EN BREF

Date de fondation : 2002
 Superficie : 76 km²
 Population : 1754 habitants
 Principales entreprises : Autobus Bibeau,
 Marché Richelieu-Marché Blanchette & Vincent
 et Kubota
 Mairesse : Diane De Tonnancourt
 yamaska.ca

Les noms des principales entreprises nous ont été fournis par les municipalités.



UN MILIEU DE VIE ENTRE CHAMPS ET RIVIÈRE



MUNICIPALITÉ DE YAMASKA

100, rue Guilbault
Yamaska
450 789-2489

SADC

Société
d'aide au développement
de la collectivité

PIERRE-DE SAUREL

FAITES COMME EUX!



Philippe Bernard

Julie Crevier

Patrice Cantin

KARTOUCHE PLUS

L'OPTIK FARHAT

CLIMATISATION CHAUFFAGE
SOREL-TRACY

ENTREPRENEUR.E.S

Venez rencontrer un conseiller à votre
SADC pour vos besoins financiers.

ENTRE 5 000\$ ET 150 000\$ PAR ENTREPRISE

Visionnez les vidéos
Entrepreneurs d'ici
sur notre site Internet



450 746-5595

sadcpierredesaurel.ca

Canada Développement économique Canada pour les régions du Québec
appuie financièrement la SADC



EN PLEINE REVITALISATION

Par Catherine Objois, rédactrice

Village plein de charme baigné par la Yamaska, Massueville fut fondée en 1903 sur le territoire de la paroisse de Saint-Aimé. La municipalité rappelle la mémoire du seigneur Aimé Massue, qui donna aux paroissiens en 1835 un lot de terre pour construire l'église, le presbytère, le cimetière et le couvent, en préservant une place publique. Ce magnifique parc du carré Royal offre sur la majestueuse église l'une des plus belles perspectives urbaines de notre MRC. « Depuis l'an dernier, Massueville n'est plus considérée comme une municipalité dévitalisée par le MAMH* car la population est en croissance et les maisons ont pris de la valeur avec le nouveau rôle d'évaluation », se réjouit Richard Gauthier, conseiller municipal dès 2014 et élu maire en novembre 2021

PORTRAIT : BEAUCOUP DE POUSETTES DANS LE VILLAGE !

« Massueville connaît un renouveau. Les maisons prennent de la valeur, de jeunes familles viennent s'établir. La beauté et la quiétude du village, et l'accès abordable à la propriété attirent de nouveaux résidents », explique le maire, originaire de Montréal et établi à Massueville depuis 2009. Près de 550 habitants habitent ce village riche de nombreuses maisons ancestrales et de deux sites patrimoniaux cités, l'église et le parc du carré Royal. L'école accueille plus de 80 enfants et le chalet Aimé-Massue offre un service de loisirs familiaux intergénérationnels. Le dépanneur avec sa station-service et quelques commerces dont un garage mécanique et une boucherie, desservent le village dont la principale entreprise est Viande Richelieu. « Chaque automne, la Fête des récoltes dans la halle couverte, au cœur du parc du carré Royal, est fort populaire. Le camping Le Québécois et la fête de la Saint-Jean-Baptiste durant habituellement quatre jours animent aussi le village.

DOSSIERS EN COURS : GARDERIE ET FRIGO TOUSKI

Une nouvelle garderie pour les 0-5 ans devrait ouvrir prochainement, pour remplacer celle qui a fermé. Et ce printemps, la municipalité va installer et gérer un Frigo Touski, à côté de la mairie, dont un réfrigérateur communautaire, en libre service.

PROJETS ET DÉFIS : DE NOUVEAUX LOGEMENTS

La municipalité est en pourparlers pour construire une trentaine de logements sur un grand terrain lui appartenant, situé à gauche de l'église. Ce nouveau quartier donnerait sur le parc du carré Royal. « Offrir aux familles des logements plus abordables que dans les grandes villes est un projet qui me tient à cœur car il en manque sur notre territoire, c'est un enjeu important », conclut le maire, prévoyant aussi d'aménager un parc pour les 0-5 ans et d'ouvrir un CPE.

(*) - Ministère des Affaires municipales et de l'Habitation.



Photo: Mireille Gaza



MASSUEVILLE EN BREF

Date de fondation : 1903

Superficie : 1,30 km²

Population : 546 habitants

Principale entreprise : Viande Richelieu

Maire : Richard Gauthier

massueville.net

Les noms des principales entreprises nous ont été fournis par les municipalités.

UNE RICHE VOCATION AGRICOLE

Par Catherine Objois, rédactrice

Offrant ses magnifiques paysages baignés par la rivière Yamaska, Saint-Aimé honore la mémoire d'Aimé Massue, acquéreur de la seigneurie en 1833. La paroisse fut érigée l'année suivante et constituée civilement en 1855, puis le village s'en détacha en 1903 sous le nom de Massueville. « Le territoire de Saint-Aimé est entièrement rural, mais notre municipalité est dynamique », affirme le maire. Natif de Saint-Aimé, où il a fondé sa ferme porcine il y a trente ans, Denis Benoît a été élu maire en 2017 et réélu en 2021.

PORTRAIT : UN TERRITOIRE RURAL PROSPÈRE

Sur ce territoire à 95 % agricole, les 476 citoyens habitent dans les rangs Saint-Charles, Bord-de-l'Eau, Thiersant, Saint-Thomas et Saint-Yves. « Nos fermes familiales, bien entretenues et établies souvent depuis plusieurs générations, sont principalement des fermes laitières, porcines et de grandes cultures. Et il y a aussi des producteurs de maïs sucré et de pois de conserverie, ainsi que des fermes maraîchères », précise Denis Benoît. Dans les rangs, on trouve aussi quelques maisons secondaires et des producteurs agroalimentaires réputés comme La Sublime Asperge, les Jardins du peuple, l'Argouseiraie des Collines, Villiard Serres et Jardin, Nathalie et Guy producteurs d'ail, les Délices de la ferme et Haribec, chef de file québécois dans les haricots. « Il faut aussi mentionner quelques entreprises de déneigement et de tonte de pelouse. Pour les commerces et services les plus proches, les citoyens vont à Massueville, avec qui nous travaillons en étroite collaboration. L'école et plusieurs services municipaux comme les loisirs et la bibliothèque, desservent nos deux municipalités », dit le maire.

DOSSIERS EN COURS : NOUVELLE MAIRIE ET MADA

Située au 398, montée Sainte-Victoire à Saint-Aimé, la nouvelle mairie est un projet important qui vient de se terminer. Le bâtiment tout neuf comprend une salle communautaire qui est déjà très achalandée par les activités et cours offerts aux citoyens. Saint-Aimé travaille également avec la MRC pour mettre en œuvre la démarche

Municipalités amies des aînés (MADA) qui vise à encourager le vieillissement actif des aînés au sein de leur communauté.

PROJETS ET DÉFIS : 30 KM DE ROUTES À ENTREtenir

« C'est notre principal défi. Chaque année, nous prévoyons la réfection des chaussées, par étapes, selon les subventions gouvernementales. Pour le reste, Saint-Aimé se porte bien. Notre population est bien enracinée et dynamique. Et la plupart des fermes, comme la mienne, ont une relève », affirme Denis Benoît qui regarde l'avenir d'un œil positif.



Photo : Mireille Caza



SAINT-AIMÉ EN BREF

Date de fondation : 1855

Superficie : 62,43 km²

Population : 476 habitants

Maire : Denis Benoît

saintaime.qc.ca

Les noms des principales entreprises nous ont été fournis par les municipalités.



LE CŒUR TOURISTIQUE DE NOTRE MRC

Par Catherine Objols, rédactrice

Le nom de Sainte-Anne-de-Sorel évoque aussitôt le chenal du Moine, les chalets sur pilotis, la gibelotte de Berthe Beauchemin et le Survenant, les paysages époustouffants du fleuve et des îles du lac Saint-Pierre, joyaux de cette réserve mondiale de la biosphère de l'UNESCO, et dont une dizaine appartiennent à la municipalité. « C'est aussi le berceau de la famille de Paul Hus, dont descendent nombre d'habitants de la région, tels que les Latraverse, Cournoyer, etc. », rappelle Michel Péloquin. Depuis toujours défenseur passionné du riche patrimoine de sa terre natale, celui-ci accomplit son troisième mandat consécutif à la tête d'une municipalité dynamique de 2 800 habitants, fondée en 1877 en se détachant de la paroisse de Sorel.

PORTRAIT : TOURISME ET AGRICULTURE

« La population est stable, et nous accueillons des arrivants de la région montréalaise. La disponibilité des terrains constructibles est restreinte par la protection du territoire agricole et les zones inondables, mais une dizaine de maisons se bâtit chaque année. » Sur ce territoire majoritairement rural, sans industrie, on trouve quelques commerces dont le fameux Chez Marc Beauchemin, des fermes comme la Ferme du Barbu et des entreprises touristiques. « Depuis des décennies, la municipalité est le cœur touristique régional, attirant des gens de partout au Québec et au-delà, pour sillonner les chenaux, pêcher et chasser la sauvagine, pédaler sur le chemin du Chenal-du-Moine, et admirer les îles avec leurs chalets, un lieu de villégiature populaire. La qualité de nos installations nautiques est reconnue, le camping du Chenal-du-Moine offre un exceptionnel site naturel et la Société d'aménagement de la baie Lavallière fait découvrir la richesse de ses marais. Et en juin, nous accueillerons la troisième édition de Bières vins & terroir », raconte le maire. Sur le plan municipal, un projet majeur vieux de quarante ans s'est concrétisé en décembre par l'inauguration du nouveau centre de services municipaux, digne du 21^e siècle et doté d'une salle communautaire pouvant accueillir 350 personnes. Et la municipalité a récemment engagé une coordonnatrice des loisirs.

DOSSIERS EN COURS, PROJETS ET DÉFIS :

ZONES INONDABLES ET CONSTRUCTIONS SUR PILOTIS

« Depuis plusieurs années, notre principal dossier majeur est celui de la zone inondable, pour éviter qu'elle soit élargie sur la majorité du territoire, par le MAMH (1). Celui-ci adopte désormais une nouvelle philosophie, tenant compte des particularités régionales. Sauvegarder les droits acquis des propriétaires de bâtiments sur pilotis, pour construire et reconstruire, constitue l'autre grand dossier. Nous avons d'ailleurs entrepris une démarche pour obtenir la désignation paysage culturel patrimonial, afin d'assurer la pérennité de ce patrimoine bâti exceptionnel. »

(1) - Ministère des Affaires municipales et de l'Habitation



Photo : Mirielle Caza



SAINTE-ANNE-DE-SOREL EN BREF

Date de fondation : 1877

Superficie : 58,95 km²

Population : 2 790 habitants

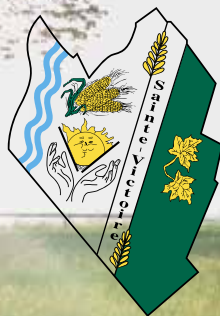
Principaux employeurs : SABL, Halte des 103 îles

Maire : Michel Péloquin

sainteannedesorel.ca

Les noms des principales entreprises nous ont été fournis par les municipalités.

*La tranquillité de la campagne
à proximité de la ville*



Municipalité de

Sainte-Victoire-de-Sorel



www.saintevoireresorel.qc.ca

517, rang Sud, Sainte-Victoire-de-Sorel • 450 782-3111

UNE VILLE PLEINE D'ATOUTS ET DE PROJETS

Par Catherine Objois, rédactrice

Photo : Ville de Saint-Ours

Savez-vous qu'à Saint-Ours on trouve l'une des plus anciennes fonderies du Québec, le seul manoir seigneurial toujours habité par la même famille depuis 230 ans, un lieu historique national de Parcs Canada, et l'un des plus importants producteurs d'œufs au Canada ? Pourtant tout commença modestement quand Pierre de St-Ours reçut la seigneurie en 1672. La paroisse fut fondée en 1831, puis le village de Saint-Ours devint une ville en 1866 et depuis 1991, la ville de Saint-Ours regroupe les deux. « Saint-Ours se porte bien, la population augmente et nous avons de beaux projets », affirme Sylvain Dupuis. Conseiller municipal dès 2009, celui-ci a été réélu maire en 2021 pour un troisième mandat consécutif et il est aussi préfet de notre MRC depuis novembre dernier.

PORTRAIT : UN SOLIDE PROFIL

Situé en bordure du Richelieu, Saint-Ours est rempli de charme. « L'été, avec les maisons secondaires et les trois campings, la population passe de 1 765 à quelque 5 000 résidents, la dynamique économique change », précise le maire. On trouve ici un supermarché avec station-service, une pharmacie, une quincaillerie BMR, un club de golf, plusieurs commerces de proximité et restaurants dont celui du camping Bellerive ainsi que l'Ours qui bouffe, et l'Écluse no 10, située face au lieu historique national du Canal-de-Saint-Ours. La Fonderie Laperle et la Ferme Saint-Ours sont des employeurs majeurs et les fermes prospèrent dans les rangs, dont la Ferme J.N. Beauchemin et Fils, une des plus importantes de notre MRC. Ajoutez de bonnes infrastructures de loisirs et culture, des organismes communautaires et culturels dynamiques, et voilà un profil fort positif !

DOSSIERS EN COURS : PLUSIEURS PROJETS EN COURS

« Le plus important est l'arrivée, après douze ans d'efforts, d'un CPE qui sera construit sur un terrain municipal en arrière de l'école. Les 24 premières places sont déjà toutes réservées. Nous menons trois autres projets, supportés par des subventions gouvernementales, soit la réfection de la patinoire, qui sera couverte et servira aussi de chapiteau estival, finaliser la réfection de l'ancien hôtel de ville qui abrite la bibliothèque municipale et construire un gymnase communautaire. »

PROJETS ET DÉFIS : UNE VISION D'AVENIR

Projet d'immeuble locatif, réfection des infrastructures routières et développement de l'offre touristique avec Parcs Canada, Saint-Ours œuvre sur plusieurs fronts. « Au niveau des développements domiciliaires, le quartier de la Grande Ourse est en expansion depuis quelques années, et nous travaillons à densifier notre périmètre urbain. En continuant à améliorer tous les services aux citoyens, nous développons pour aujourd'hui, demain et les générations futures ! », conclut le maire.



Photo : Mirabelle Caza



Ville de Saint-Ours

SAINT-OURS EN BREF

Date de fondation : 1991 (1672)

Superficie : 60,96 km²

Population : 1 765 habitants

Principales entreprises : Ferme St-Ours, Fonderie Laperle, Ferme J.N. Beauchemin et Fils

Maire : Sylvain Dupuis

ville.saintours.qc.ca

Les noms des principales entreprises nous ont été fournis par les municipalités.

TRANSPORT

JOCELYN NADEAU

LOCAL ET LONGUE DISTANCE
FLAT BED • ROLL TITE • CAMION CUBE



145, rue Plante, Sorel-Tracy (Québec) J3R 1P8

450 551-1919

transport@jocelynnadeau.com • www.jocelynnadeau.com

Un beau milieu de vie

Par Catherine Objois, rédactrice

Photo : Municipalité de Saint-Robert

Situé au cœur géographique de notre MRC, Saint-Robert offre une dualité particulière entre le secteur établi le long de la route 132 et le village entouré de fermes et d'entreprises agroalimentaires. Créée en 1855, la paroisse est constituée civilement en 1857. « Cela va bien à Saint-Robert ! », affirme Gilles Salvas, qui connaît la municipalité sans doute mieux que personne. Préfet de la MRC de 2011 à 2021, ce natif de la place est maire de Saint-Robert depuis 33 ans, et il accomplit son neuvième mandat consécutif, entouré de jeunes conseillers.

PORTRAIT : DEUX SECTEURS URBAINS SUR UN TERRITOIRE AGRICOLE

Le territoire de Saint-Robert, à 90 % agricole, fait vivre principalement des fermes laitières, porcines et de grandes cultures, des fermettes et producteurs maraîchers. « Notre municipalité a l'avantage d'être située au centre de la MRC, à côté de Sorel-Tracy, ce qui a amené le développement de commerces et d'une quarantaine de PME qui sont nos principaux employeurs, notamment Équipements de plaisance Boisvert, et Transport Vilmik, employant une centaine de travailleurs, comme la Fromagerie Polyethnique », explique Gilles Salvas. Les 1 855 habitants se répartissent entre le village, résidentiel avec quelques petits commerces, et la zone située le long de la 132 où se côtoient habitations, commerces et entreprises.

DOSSIERS EN COURS : PUMP TRACK, ÉPICERIE ET FESTIVAL WESTERN

« La municipalité offre de bons services, notre école accueille plus de 120 enfants et le dépanneur-restaurant du village rouvre après un an. Saint-Robert offre une belle qualité de vie à tous les groupes d'âge. Notre magnifique terrain de loisirs sera amélioré cet été avec la construction d'un *pump track*, un parcours en boucle fermée pour les jeunes en planche à roulettes, trottinette et autres », précise le maire qui prépare la 23^e édition du Festival western de Saint-Robert. Créé par Gilles Salvas il y a 22 ans, l'événement fait rayonner Saint-Robert et attire des milliers de visiteurs chaque année avec les plus grands noms de la musique country, générant d'importantes retombées économiques.

PROJETS ET DÉFIS : EN QUÊTE DE TERRAINS CONSTRUCTIBLES

Le principal défi des prochaines années est de trouver de nouveaux terrains constructibles pour attirer des familles car il n'en reste qu'une quarantaine le long de la route 132, et seulement quatre dans le village. « Il faudra entreprendre une démarche de dézonage, en particulier pour plusieurs lots enclavés entre les maisons du village qui pourraient être dézonés sans impact négatif sur la culture, car inexploitable », conclut le maire.



Photo : Mireille Caza



SAINT-ROBERT EN BREF

Date de fondation : 1857

Superficie : 64,56 km²

Population : 1 855 habitants

Principales entreprises : Transport Vilmik, Fromagerie Polyethnique, Équipements de plaisance Boisvert

Maire : Gilles Salvas

saintrobert.qc.ca

Les noms des principales entreprises nous ont été fournis par les municipalités.

Vous êtes importateur ET exportateur, et vous payez des droits de douane ?

Ce nouveau service de DÉPS pourrait vous intéresser !

Notre région faisant partie de la Zone franche du Grand Montréal, les entreprises d'import/export y bénéficient de programmes gouvernementaux d'exonération des droits de douane et de taxes, mais à certaines conditions.

Un accompagnement hors pair personnalisé

Toutes les entreprises desservies par Développement économique de Pierre-De Saurel (DÉPS), important et exportant des marchandises, se voient offrir un accompagnement gratuit par le Centre de zone franche du Grand Montréal. « Mon rôle est de les aider à se faire rembourser les droits de douane et taxes, si elles sont admissibles. C'est une belle opportunité ! », affirme Olga Tchernievski, conseillère spécialisée en import-export / zone franche. Ce service-conseil personnalisé comprend des séances d'information et vérification de l'admissibilité aux programmes, ateliers de formations pratiques sur l'utilisation des programmes, service-conseil en conformité douanière et webinaire sur l'import-export en zone franche.

Les conditions d'admissibilité

- Exporter et importer le même produit ou les intrants qui vont servir à fabriquer un bien qui lui, sera exporté, dans un délai de quatre ans entre l'importation et l'exportation;
- Payer des droits de douane (3 à 20 % à l'import), surtout import de la Chine, de l'Inde, du Bangladesh, de la Russie et de tout pays avec lequel le Canada n'a pas d'accord de libre-échange, et dépendamment des catégories de produits (certains plastiques, caoutchouc, cotons, vêtements, chaussures, pièces de véhicule, ciseaux, meubles domestiques, etc.), et des règles d'origine selon l'accord de libre-échange en vigueur.

Vos avantages comme importateur

- Amélioration des flux de trésorerie;
- Réduction des charges fiscales et des charges d'exploitation;
- Accroissement de la capacité concurrentielle à l'échelle internationale;
- Accès à cinq programmes (drawback, exonération des droits, entrepôt de stockage des douane exportateurs service de traitement (PEST) et Centre de distribution des exportations (PCDE).

Pour de plus amples renseignements

Communiquez avec **Olga Tchernievski**,

Conseillère spécialisée en import-export / zone franche

olga.tchernievski@delaglo.ca

514 652-1456



Développement
Économique
Pierre-De Saurel

26, place Charles-De Montmagny, bureau 210
Sorel-Tracy (Québec) J3P 73E
depsregion.com | info@depsregion.com
450 742-5933



Photo : Municipalité de Saint-Roch-de-Richelieu

En plein essor

Par Catherine Objois, rédactrice

Se détachant de la seigneurie de Saint-Ours, la paroisse de Saint-Roch-de-Richelieu fut érigée en 1859. « La municipalité est très dynamique et en croissance démographique », assure le maire. Après des années passées à l'étranger, Alain Chapdelaine est revenu sur sa terre natale en 2012. Élu conseiller municipal en 2017, il a assuré l'intérim à la mairie après la mort subite de Michel Beck en novembre 2018, puis fut élu en mars 2019 et réélu en novembre 2021. Il se partage aujourd'hui entre la mairie et la ferme familiale.

PORTRAIT : UNE BONNE SITUATION ÉCONOMIQUE

« La population est passée de 2 188 habitants en 2016 à près de 2 600. Située au bord du Richelieu, notre municipalité est un endroit plein de charme qui attire beaucoup de nouvelles familles depuis 2018, entraînant le développement du secteur du Vieux Clocher. L'école a été agrandie en 2016-2017 et dotée d'un gymnase, avec bientôt un nouveau mur d'escalade », déclare le maire. Sur ce territoire à 91 % en zone agricole, prospèrent des fermes de grandes cultures, une ferme laitière et des petites entreprises maraîchères et d'élevage. Quelques entreprises touristiques, de déneigement et d'exploitation de sablières composent le tissu économique. Au village, dont la rue principale est en revitalisation avec plusieurs nouvelles entreprises, on trouve quelques commerces, une maison de la culture très dynamique et la traverse vers Saint-Ours.

DOSSIERS EN COURS : UN SERVICE CLIENT AMÉLIORÉ POUR LES CITOYENS

« Une certaine pénurie de personnel à la mairie nous a amenés à repenser l'offre des services municipaux. Notre nouveau site Web, qui sera en ligne cette année, permettra l'interaction avec les citoyens. Ils pourront par exemple y débiter une requête ou une demande de permis. Notre objectif est d'offrir un service client plus rapide et plus efficace », explique Alain Chapdelaine. Autre amélioration, le bureau municipal est désormais ouvert durant l'été ainsi qu'un soir par semaine.

PROJETS ET DÉFIS : DES CARTONS BIEN REMPLIS

Un deuxième développement domiciliaire débutera prochainement dans le secteur du Chêne blanc. « L'autre grand dossier est la transformation d'un bâtiment, acquis par la municipalité, pour en faire la nouvelle caserne incendie qui sera prête en 2023. Nous projetons également pour l'été 2023 la réfection de rues du village. Mais le défi majeur des prochaines années sera de nous assurer que les infrastructures municipales demeurent adaptées à la croissance démographique », de conclure Alain Chapdelaine.



Photo : Mireille Caza



SAINT-ROCH-DE-RICHELIEU EN BREF

Date de fondation : 1859

Superficie : 36 km²

Population : 2 590 habitants

Principales entreprises : Sables Collette, Sablière PMJ, camping Domaine des Érables Parkbridge, Maxxera

Maire : Alain Chapdelaine
saintrochderichelieu.qc.ca

Les noms des principales entreprises nous ont été fournis par les municipalités.

cournoyer[©]

communication marketing

CÉLÈBRE SES 30 ANS!

Notre entreprise est née en 1992 dans le contexte économique difficile que connaissait alors la région soreloise. Trente ans plus tard, elle célèbre cet anniversaire alors que la situation économique et sociale est encore perturbée par la pandémie. S'il est vrai que les épreuves nous rendent plus forts, Cournoyer communication marketing est plus que prête pour affronter l'avenir ! C'est d'abord avec vous, nos précieux clients, collaborateurs et partenaires, que nous voulons célébrer. Certains nous confient des mandats depuis maintenant 30 ans, d'autres depuis plus récemment, mais à tous merci de nous faire confiance. Car sans vous, rien ne serait possible !

DE 1992 À 2022 : ÉVOLUER DANS UN DOMAINE EN MÉTAMORPHOSE

Quand Laurent Cournoyer fonde l'entreprise en 1992, avec son associé, elle n'offre alors que des services de design graphique, toujours au cœur de ses activités en 2022. Puis chaque année ou presque amène des ajouts pour évoluer dans un domaine du marketing et des communications en constante évolution : plusieurs départements offrant d'autres services et de nouveaux produits, tels que le département Internet et le début des magazines en 1999, le service d'impression numérique en 2000, la publication d'un premier livre et le lancement de la campagne promotionnelle onconstruit.ca en 2005, les médias d'affichage en 2009, puis le début de l'activité événementielle en 2010 par la participation au salon « Habitat Ville et Banlieue » à Montréal, et surtout en 2013 avec le Festival de la gibelotte. En parallèle l'équipe s'agrandit, l'entreprise s'établit dans d'autres villes, puis en 2011 Laurent Cournoyer devient le seul propriétaire et l'année suivante, c'est la naissance de Cournoyer communication marketing, une belle façon de fêter ses vingt ans. Autre tournant décisif en 2015, l'acquisition de notre station de radio locale, CJSO. Dès lors, Laurent Cournoyer peut concrétiser sa vision d'avenir pour l'entreprise : la synergie de tous les services pour une offre complète aux clients.

QUINZIÈME

20^{ans}

25^{ans}

30^{ans}

VOUS METTRE EN VALEUR, C'EST DANS NOTRE ADN

Ces trente ans de créations et d'innovations ont toutes un objectif : mettre en valeur les gens d'affaires, les intervenants, les citoyens et toujours avec le souci de l'excellence. Telle est la mission de l'entreprise. Que ce soit son économie, ses attraits touristiques, son histoire, ses familles, le but est toujours de promouvoir notre région. Et cette vision a été appliquée partout où Cournoyer communication marketing s'est établie.

La réussite d'une entreprise se bâtit à long terme grâce à quelques éléments essentiels : la vision et l'investissement sans compter du capitaine, pour garder le cap et atteindre les objectifs fixés, la confiance et la fidélité des clients, des collaborateurs et des partenaires d'affaires, ainsi que les efforts et le travail au quotidien de l'équipage. En trente ans, de nombreux employés ont contribué au développement de l'entreprise et y ont fait leur marque. Merci à vous tous !

**LAURENT
COURNOYER**

Président-directeur général





SOUS LE SIGNE DE LA CONVERGENCE

Laurent Cournoyer n'a pas vingt ans mais une fibre entrepreneuriale inébranlable quand il s'associe, diplôme de graphiste en poche, pour lancer son entreprise en 1992. Au fil des années, il bonifie l'offre de service, agrandit l'équipe, initie mille et un projets, dont plusieurs premières, qui font rayonner l'entreprise au Québec. Seul à la barre dès 2011, il acquiert notre station de radio locale en 2015 et ajoute depuis quelques années vers le volet événementiel à l'entreprise. Ces trois décennies de développement judicieux ont permis de faire progresser Cournoyer communication marketing de façon cohérente, avec le souci constant de bien la positionner face aux nouvelles règles du jeu dans les secteurs de la communication et du marketing : arrivée du Web, réseaux sociaux et vente en ligne, intégration des technologies numériques, changement de comportement des consommateurs. Pari réussi !

LES ANNÉES LES PLUS COHÉRENTES DE L'ENTREPRISE

Trente ans plus tard, après avoir relevé ces défis et traversé les soubresauts économiques, l'entreprise est le fruit de toutes ces décisions qui visaient à lui donner sa grande force et sa spécificité : rassembler des services pour trouver une façon optimale de servir la clientèle. « Cournoyer communication marketing représente aujourd'hui la concrétisation de cette vision que j'avais de la convergence, et qui s'accomplit en ce moment. Nous vivons des années exaltantes de l'histoire de l'entreprise », affirme Laurent Cournoyer, plus passionné que jamais. « Plus encore, ce modèle d'affaires de la convergence est à mon avis le meilleur pour assurer l'avenir à long terme de l'entreprise dans le monde de la publicité et il est aussi parfaitement adapté à notre créneau en croissance : l'événementiel.



30 ANS DANS LE DOMAINE DES COMMUNES



1992

Laurent Cournoyer et Ronald Page s'associent pour fonder Page Cournoyer design graphique, qui naît officiellement le 30 avril 1992. D'abord logée dans une maison privée, l'entreprise s'établit dès l'automne dans un local commercial au 175, rue du Roi à Sorel. Des débuts modestes pour cette petite entreprise qui offre alors uniquement des services de design graphique, une expertise toujours au cœur de ses activités trente ans.

1997

Création de la division « Interface Couleur ». Avec un copieur couleur, l'entreprise devient la première dans la région à faire de l'impression numérique une alternative à l'impression traditionnelle.



1992

1993

1994

1995

1996

1997

1998

1999

1994

Lancement du premier guide touristique de la région.
« Le Passeport du Survenant ».

1998

Création de la division « Publications ».
L'entreprise quitte la rue du Roi pour emménager
au 100, boulevard Gagné à Sorel-Tracy.

1999

Création d'une division Internet « Eklyps solutions interactives »



Gala du mérite économique 2007
Entreprise de services - Volet B



Gala du mérite économique 2008
Intervention économique de l'année
Campagne "À Sorel-Tracy, on construit!"



2006

Lancement du magazine « Plaisirs d'été » à Sorel-Tracy



2000

Établissement d'une succursale à Saint-Hyacinthe et lancement du magazine *Contacts Affaires* de la grande région de Saint-Hyacinthe. Acquisition du centre de copie « Kiwi Copie » à Sorel-Tracy. Ajout des services de copies couleur, noir et blanc et de finition. Julie Barthe se joint à l'entreprise. Lancement du magazine *Maison passion*.

2000

2001

2002

2003

2004

2005

2006

2007

2005

Lancement du livre *L'histoire économique de la région de Sorel-Tracy 1905 à 2005*.

Lancement de « onconstruit.ca », une très importante campagne de promotion initiée par Laurent Cournoyer.

Résultat : plus de 3 400 mises en chantier de 2005 à 2016 et un record provincial en 2011 avec 478 mises en chantier.



2007

Lancement du livre

L'histoire économique

de Saint-Hyacinthe 1748-2007.

L'entreprise fête ses 15 ans avec

ses clients et partenaires à la

Maison des gouverneurs.

Voyage à New York

avec tous ses employés.

2002

Établissement d'une succursale à Lévis et lancement du magazine *Contacts Affaires* de Lévis.

2015

Laurent Cournoyer fait l'acquisition de CJSO FM 101,7. Cette station de radio souligne son 70^e anniversaire en 2015 et elle est un joyau dans le domaine radiophonique au Québec.



2010

Lancement du magazine *Bravo* à Saint-Hyacinthe et du magazine *Zone-D* à Drummondville. Participation avec 13 exposants au salon « Habitat Ville et Banlieue » au Stade olympique de Montréal, mettant à l'honneur la ville de Sorel-Tracy.



2013

L'entreprise décroche un mandat de trois ans pour l'organisation du Festival de la gibelotte de Sorel-Tracy (direction générale, communications, ventes et marketing) et amènera le Festival au sommet des festivals au Québec.

2008

Établissement d'une succursale à Drummondville et lancement du magazine *Contacts Affaires* de Drummondville et région.

2008 2009 2010 2011 2012 2013 2014 2015

2009

L'entreprise acquiert une imprimante grand format et elle devient distributeur de médias

2011

Laurent Cournoyer devient l'unique propriétaire de l'entreprise. Lancement du livre *L'Histoire économique de Lévis 1636-2011*.



2014

Création du magazine *Bravo* à Sorel-Tracy et à Granby. Ce magazine est dédié à la promotion commerciale. Le Festival de la gibelotte de Sorel-Tracy remporte un prix dans la catégorie « Événements et festivals - Budget d'exploitation de plus de 1 M \$ » lors des Grands Prix du tourisme de la Montérégie et lors des Grands Prix du tourisme québécois. (Lauréat argent)

2012

L'entreprise fête ses 20 ans. 1^{er} mai : nouveau nom, nouvelle image de marque. Naissance de Cournoyer communication marketing. Lancement du livre *Plaisirs & cles*, un livre de recettes des gens d'affaires de Sorel-Tracy et région, en partenariat avec la Chambre de commerce et d'industrie de Sorel-Tracy.



2018

Pour chapeauter l'organisation de tous les événements, création d'un OSBL, « Les Événements festifs ».



2016

Lancement du livre *L'Histoire économique de Drummondville 1815-2015*.

Lancement du livre *Regards sur notre histoire – Sorel-Tracy 1642-2017*,

réalisé par Cournoyer publications et la Société historique Pierre-de-Saurel, pour les 375 ans de Sorel.

Première édition du Salon des vins de Sorel-Tracy. Réalisation d'un cahier pour la première édition.

2020

Nouveau mandat : organiser « La Fée des lumières » de Saint-Joseph-de-Sorel.

2016

2017

2018

2019

2020

2021

2022

2017

L'entreprise fête ses 25 ans en accueillant ses clients et partenaires à un spectacle musical présenté devant près de 500 personnes à l'Hôtel de la Rive. Première édition du Salon des affaires de Sorel-Tracy. Lancement du livre *Les familles d'ici - 375^e anniversaire de Sorel-Tracy*, qui rend hommage aux familles de Sorel-Tracy. (2^e voyage à New York avec ses employés)



2019

Les studios de CJSO 101,7 FM déménagent dans des locaux adjacents à Cournoyer communication marketing. Synergie et complémentarité pour offrir le meilleur aux clients. Création du festival « Bières vins & terroir » de Sainte-Anne-de-Sorel.



LE VOLET ÉVÉNEMENTIEL EST EN PLEINE CROISSANCE

BIÈRES VINS & TERROIR FÉERIE DES LUMIÈRES

SALON DES VINS SALON DES AFFAIRES

« Déjà nos services étaient complémentaires, puis quand j'ai acquis CJSO 101,7 FM, mon but était de rassembler toutes nos opérations sous le même toit, pour qu'elles soient encore plus efficaces et en parfaite symbiose. Et nous avons renouvelé complètement la station pour la remettre au premier plan de l'actualité régionale. » En 2019, quand les studios de CJSO ont déménagé dans des locaux adjacents à Cournoyer communication marketing, la synergie des services a pris tout son sens. De plus l'intégration de CJSO a permis de maximiser l'utilisation de la bâtisse.



Festival Bières vins & terroir à Saint-Anne-de-Sorel



Salon des vins de Sorel-Tracy



Féerie des lumières de Saint-Joseph-de-Sorel



Salon des affaires de Sorel-Tracy

1992 2022

L'ABOUTISSEMENT DE TRENTE ANS D'ÉVOLUTION

CETTE CONVERGENCE EST L'ABOUTISSEMENT ULTIME DE TOUS CES EFFORTS ET RÉALISATIONS

« Cette convergence est le fruit d'une évolution sur 30 ans. Aujourd'hui, avec toute l'équipe et tous les services sous le même toit, il y a une complémentarité extraordinaire entre tout ce qui se fait ici. Ce modèle d'affaires est bénéfique pour tout le monde », affirme Laurent Cournoyer. Grâce à la conjugaison de tous nos services, marketing, design graphique, publications, impressions, Internet, médias sociaux, médias d'affichage et radio, nous offrons à nos clients une visibilité maximale, sur tous les médias et les supports. Nous pouvons réaliser des mandats publicitaires de A à Z, et toutes les opérations sont plus rapides ! »

« La convergence est le modèle d'affaires qui fonctionne le mieux dans le monde de la publicité, marqué par la disparition de certains journaux, la présence des Google Apple Facebook Amazon (GAFA) et les différents médias. C'est aussi, pour Cournoyer communication marketing, un modèle d'affaires intéressant dans un marché comme le nôtre. »

« **J'AI UNE CONFIANCE INÉBRANLABLE DANS CE MODÈLE
D'AFFAIRES POUR LES PROCHAINES ANNÉES.** »

L'entreprise a véritablement débuté dans l'événementiel en 2013 avec un mandat de trois ans pour organiser le Festival de la gibelotte qui l'a amené à des succès inégalés. « Nous avons ensuite organisé en 2016 la première édition du Salon des vins de Sorel-Tracy puis celle du Salon des affaires de Sorel-Tracy en 2017 », rappelle Laurent Cournoyer, qui fonde l'année suivante, avec Jean-Christian Clément, Les Événements festifs. Cet OSBL qui chapeaute dorénavant l'organisation de tous les événements, va créer en 2019 la première édition du festival « Bières vins & terroir » à Sainte-Anne-de-Sorel, et depuis 2020 il organise la Féerie des lumières » de Saint-Joseph-de-Sorel.

« J'ai développé une véritable passion pour l'événementiel et grâce à la convergence de nos services, nous avons tous les outils en main pour déployer ce domaine d'activité. Je veux mettre en valeur ce modèle d'affaires dans les prochaines années, en initiant des projets dans la collectivité », conclut Laurent Cournoyer, qui poursuivra ainsi l'objectif qu'il s'est fixé il y a trente ans : promouvoir d'abord et avant tout notre région !



UN ÉQUIPAGE FIDÈLE AU POSTE!

**JULIE
BARTHE**

DIRECTRICE ADJOINTE

Julie est arrivée dans l'entreprise en 2000, lors de l'acquisition du centre de copie Kiwi Copie à Sorel-Tracy, où elle travaillait alors, et elle a d'abord continué à s'occuper du service de copies. Celle qui se définit comme polyvalente et discrète, a ensuite occupé pratiquement tous les postes au fil des ans, de l'atelier à la comptabilité, en développant ses talents. Ce beau parcours l'a amenée à devenir secrétaire puis adjointe administrative et depuis quatre ans elle est directrice adjointe. « La satisfaction des clients a toujours été ce qui me rend heureuse au travail, et toucher à tout dans l'entreprise est très valorisant. Aucune journée n'est pareille. Il n'y a aucune routine, pour mon plus grand bonheur ! »

**MARTIN
SYLVESTRE**

GRAPHISTE WEB

Avec une formation en infographie et en techniques du multimédia, Martin Sylvestre s'est joint à l'équipe en 2006. D'abord graphiste, il a ensuite développé le département Web. « Mon poste a évolué avec le temps et j'ai eu l'occasion de travailler dans plusieurs départements. Créer des concepts publicitaires, développer des campagnes promotionnelles, voilà ce qui m'allume le plus. J'aime mettre l'ensemble de mes connaissances et expériences au profit du projet pour créer, en ayant l'entière confiance du client. Cela me permet d'aller dans des zones créatives plus profondes ! »

**CATHERINE
OBJOIS**

RÉDACTRICE

C'est aussi en 2006 que Catherine Objois a commencé à faire de la rédaction pour l'entreprise. « Depuis plus de 15 ans, j'ai eu le bonheur de réaliser des centaines d'entrevues avec des gens de tous horizons, dans diverses villes du Québec, et d'écrire des milliers de pages sur toutes sortes de sujets. Entrer dans tous ces univers fut extrêmement enrichissant, mais ma plus grande fierté a été de contribuer à la promotion de ma région d'adoption ! »

cournoyer[©]
communication marketing



La référence de marque.

100, boulevard Gagné, Sorel-Tracy
450 746-3914 cournoyer.cc



Groupe Conseil Dubuc Labrie St-Onge

EXPERTISE ACCESSIBILITÉ PROACTIVITÉ



Notre équipe se dévoue pour vos investissements
et votre planification financière.
N'hésitez pas à nous contacter.

Mélanie Dubuc, B.A.A., Pl. Fin.
Conseillère en gestion de patrimoine
melanie.dubuc@bnc.ca
450 746-2361 | 514 704-9118

Marc Labrie, MBA, Pl. Fin.
Conseiller en gestion de patrimoine
marc.labrie@bnc.ca
450 746-2366 | 873 255-3272

Benoit St-Onge, MBA, Pl. Fin.
Conseiller en gestion de patrimoine
benoit.stonge@bnc.ca
450 746-2369 | 819 944-5087



THE COSMOPOLITAN



cournoyer[©]
communication marketing

LAS VEGAS VOUS ATTEND !





COUREZ LA CHANCE DE GAGNER UN VOYAGE À LAS VEGAS!

À l'occasion du 30^e anniversaire de Cournoyer communication marketing et pour vous remercier de faire affaire avec nous, il nous fait plaisir de vous inviter à participer au grand tirage d'un voyage à Las Vegas !

Il s'agit d'un séjour pour deux personnes de quatre nuitées et de cinq jours à l'hôtel Cosmopolitan de Las Vegas, incluant une paire de billets pour le spectacle de votre choix du Cirque du Soleil.

Une valeur de 2000 \$.

Pour être éligible, il suffit de faire un achat chez Cournoyer communication marketing **entre le 30 avril 2022 et le 30 octobre 2022.**

Ce tirage est rendu possible grâce à la participation de Club voyages Air-Mer de Sorel-Tracy.*

Bonne chance !

Vol par Air Canada Rouge, chambre standard. Frais de transferts, hôteliers, repas et assurances en sus. Le voyage devra être effectué avant le 30 avril 2023. Ce prix est non monnayable mais il est transférable. Certaines conditions s'appliquent. * Le tirage aura lieu à nos bureaux le lundi 31 octobre 2022 à 10h30 et le nom du gagnant ou de la gagnante sera aussitôt annoncé sur la page Facebook de Cournoyer communication marketing. Tous les détails des règlements et conditions du tirage sont disponibles à nos bureaux. Exclut les périodes fériées durant l'année. (Noël, Jour de l'An, Pâques, Thanksgiving, etc.). Sujet à la disponibilité de l'hôtel et de la compagnie aérienne



cournoyer[©]
communication marketing

club  **voyages**^{MC}
Air-Mer

Un différend quant à l'organisation ou à la conduite d'un concours publicitaire peut être soumis à la Régie des alcools, des courses et des jeux afin qu'il soit tranché. Un différend quant à l'attribution d'un prix peut être soumis à la Régie uniquement aux fins d'une intervention pour tenter de le régler.

18+

REN- DEZ- VOUS

AVEC

**Luc
Martel**

DIRECTEUR GÉNÉRAL DE LA CHAMBRE DE COMMERCE ET D'INDUSTRIE SOREL-TRACY



POURQUOI AVEZ-VOUS CHOISI D'ŒUVRER DANS VOTRE DOMAINE ACTUEL ?

C'est plutôt mon domaine qui m'a choisi. J'ai toujours aimé jaser comme on dit. C'est à 23 ans, lorsque je travaillais en usine et en m'impliquant dans mon organisation syndicale de l'époque comme formateur que j'ai découvert que j'aimais beaucoup aider les gens et partager des connaissances. J'ai pris beaucoup d'expérience au niveau de relation de travail. Je me suis également découvert une passion pour le développement socioéconomique et régional. Alors si on prend en considération que j'ai été entrepreneur de 11 à 15 ans, ha ! ha ! oui ! En effet, j'étais un jeune dégourdi, j'opérais une table de maïs sucré, un magasin de réparation de BMX dans le garage de mes parents et j'enchaînais les contrats d'entretien paysager dans le village. On peut dire que c'est naturel pour moi de me retrouver à la Chambre de commerce et d'industrie de Sorel-Tracy.

QUEL A ÉTÉ VOTRE MODÈLE, C'EST-À-DIRE LA PERSONNALITÉ QUI VOUS A LE PLUS INFLUENCÉ ?

Sans hésitation mon père ! Les valeurs énumérées précédemment sont des valeurs qui le définissent parfaitement et qu'il a su me transmettre. Nous étions une grande famille et il à toujours su prendre les bonnes décisions. Lorsque je dois prendre des décisions majeures, il m'arrive de le consulter parfois. Je peux vous dire qu'il à été consulté quand j'ai eu à saisir l'opportunité d'occuper la direction générale de la Chambre de commerce ha ! ha !

QU'AIMEZ-VOUS LE PLUS DANS VOTRE TRAVAIL ?

Le contact avec les gens ! L'organisation de campagne et d'évènement ! Représenter les membres de la Chambre et son conseil d'administration pour faire entendre leur voix auprès des instances concernées est un privilège et un honneur pour moi.



QUELLE RÉALISATION SUR LE PLAN PROFESSIONNEL VOUS REND LE PLUS FIER ?

Je dirais mon parcours hors du commun et d'être où je suis aujourd'hui. Je ne peux pas m'approprier de grandes réalisations à moi seul. J'ai participé à quelques-unes dont je suis fier mais cela a toujours été fait en équipe.

QUELLES SONT VOS PLUS GRANDES PASSIONS ?

J'adore voyager et tout ce qui est plein air, la nature et la forêt. Je suis toujours partant pour une fin de semaine de pêche avec de la bonne bouffe et des bonnes bières !



QUELLES SONT, SELON VOUS, LES VALEURS ESSENTIELLES QUE DOIT POSSÉDER UN HOMME OU UNE FEMME D'AFFAIRES POUR RÉUSSIR ?

Avoir un équilibre entre la vie personnelle et le travail est essentiel pour moi. S'ajoutent également le respect et l'honnêteté envers soi-même et son entourage. Bien sûr il faut de la persévérance et être passionné, avoir la flamme !



**J'ÉCOUTE LA RADIO
RELIGIEUSEMENT
TOUS LES MATINS.**

QUEL A ÉTÉ VOTRE PLUS BEAU VOYAGE ?

L'Équateur, magnifique pays d'origine de ma femme! Passer de la jungle à l'océan Pacifique en passant par la cordillère des Andes, je peux vous dire que les oreilles vous bouchent et débouchent souvent en raison de l'altitude. Les paysages sont à couper le souffle. Les vagues sont parfaites pour le surf et l'eau est chaude! Je me suis promené en Jeep sur des vieilles routes de la jungle à la « Jurassic Park » c'était juste fou !

Les travailleurs et travailleuses issus de l'immigration Une nouvelle ressource pour notre économie régionale, avec L'Orienthèque

Par Catherine Objois, rédactrice

Depuis sa fondation en 1999, L'Orienthèque, centre d'orientation et services d'intégration de la main-d'œuvre, poursuit sa mission d'« améliorer les conditions économiques de la population des MRC de Pierre-De Saurel et de Marguerite-D'Youville, en offrant des services d'orientation et d'intégration en emploi aux chercheurs d'emploi, ainsi que des services aux entreprises en besoin de main-d'œuvre, le tout en arrimant ces deux clientèles.

« En 2011, nous avons ajouté un troisième volet quand L'Orienthèque a été reconnue comme l'un des quatre pôles en immigration de la Montérégie, avec Accès-région, une structure complète chargée de recruter, accueillir, installer, intégrer et maintenir en emploi les nouveaux arrivants, par de nombreuses mesures et activités », explique Anne-Sophie Barnard, coordonnatrice diversité et inclusion à L'Orienthèque.

« L'établissement de ces personnes issues de l'immigration génère des retombées économiques appréciables

dans notre région et contribue à pallier la rareté de main-d'œuvre dans les entreprises. C'est une solution gagnante sur tous les plans ! »

ACCÈS-RÉGION : UNE VASTE GAMME DE SERVICES SANS FRAIS

Sur la trentaine d'employés de L'Orienthèque, la petite équipe d'Accès-région travaille en complémentarité sous la direction de Marilyne Dumas, directrice diversité et inclusion. Tous ces services sont offerts sans frais grâce à la participation financière du ministère de l'Immigration, de la Diversité et de l'Inclusion. Ces nouveaux venus arrivent d'un peu partout dans le monde, notamment de la France, de pays africains francophones comme l'Algérie,



MARILYNE DUMAS
DIRECTRICE DIVERSITÉ ET INCLUSION

la Côte d'Ivoire, le Maroc, le Sénégal et le Cameroun, mais aussi d'Haïti, d'Amérique centrale, de Madagascar et de l'Inde. « Avec un nombre croissant d'arrivants, notre région devient une société d'accueil pour ces néo-Québécois qui ont choisi de s'établir ici pour bénéficier de bonnes conditions de vie et offrir un meilleur avenir à leurs enfants », relate Anne-Sophie Barnard.

RECRECITER : LA GRANDE SÉDUCTION

« Mon rôle est de combler le fossé entre le bassin de main-d'œuvre situé à Montréal, où s'établissent généralement les immigrants en arrivant, et les postes offerts dans notre région. Les besoins y sont si criants que certaines entreprises doivent refuser des contrats faute de personnel et d'autres recrutent directement à l'étranger », déclare Houssam Dachine, conseiller en régionalisation à L'Orienthèque. Pour recruter des employés-es, celui-ci organise régulièrement des conférences en régionalisation, qui présente la région en faisant la promotion de ses attraits et de ses employeurs. Ce démarchage auprès de candidats immigrants habitant la grande région de Montréal se fait en collaboration avec des partenaires œuvrant en immigration tels que les cégeps offrant des cours de francisation. « Nous invitons aussi les gens à venir découvrir notre région par des visites exploratoires d'une journée. C'est l'occasion de leur présenter les entreprises, par des vidéos ou des visites, et les offres d'emploi disponibles », précise Houssam qui a un défi important à relever. « Quitter leur communauté à Montréal, leurs boutiques bref leur zone de confort pour s'établir ici, c'est comme une deuxième immigration pour ces personnes. J'ai déjà vécu moi-même cette situation et j'ai eu de l'aide. Aujourd'hui, c'est moi qui les aide », raconte ce natif du Maroc, passé par la France pour faire une maîtrise, établi au Québec depuis 2017 et fiancé à une jeune femme d'origine québécoise. Dans cette opération de séduction, Houssam mise sur tous les atouts de notre contrée, à commencer par le coût abordable des loyers et des maisons.



HOUSSAM DACHINE
CONSEILLER EN RÉGIONALISATION

Cet accès facile au logement et à la propriété est souvent le principal facteur pour attirer de nouveaux résidents. Ceux-ci sont aussi intéressés par la qualité de vie dans un milieu paisible et sécuritaire, proche de la nature mais doté de tous les services, et à proximité de Montréal.

« Je constate un intérêt croissant pour la région de Sorel-Tracy, et reçoit de nombreuses demandes d'information. Il y a ici de vraies belles opportunités ! », conclut Houssam.

ACCUEILLIR ET INTÉGRER : PLACE À LA DIVERSITÉ !

Une fois que les personnes ont fait le choix de s'établir chez nous, le défi est de les accueillir et de les intégrer. Tel est le mandat de Tanya Hamel, agente de mobilisation et d'intégration à L'Orienthèque. « J'accompagne les gens et leur famille dans tous les aspects administratifs et sociaux de leur installation, sauf pour l'emploi », précise cette technicienne en travail social de formation.



TANYA HAMEL
AGENTE DE MOBILISATION
ET D'INTÉGRATION

« C'est vraiment une démarche d'accompagnement personnalisée pour les aider à s'établir puis à s'intégrer, sur une période d'un an qui se prolonge par des suivis. »

Répondant rapidement à leurs besoins essentiels, Tanya accompagne les nouveaux arrivants pour trouver un logement ou une garderie et inscrire les enfants à l'école, les informer sur le portrait socioéconomique et les services de la région, ou encore les orienter vers les différents services gouvernementaux, en les aidant à faire une demande de carte d'assurance maladie, de permis de conduire, ou de numéro d'assurance sociale. « Je collabore avec une agente d'aide à l'intégration qui travaille dans les bureaux de Services Québec, à Sorel-Tracy, et avec différentes ressources. Mon objectif est de leur fournir le plus d'outils et de connaissances possible pour éviter un choc culturel trop grand. Je fais beaucoup d'éducation populaire, que ce soit pour remplir des formulaires ou pour expliquer le sens de nos expressions québécoises », explique Tanya. L'Orienthèque présente également une douzaine de séances d'information par année sur divers thèmes comme l'impôt, la justice, le budget ou les RÉER. Pour sensibiliser la société d'accueil à l'arrivée de ces nouveaux résidents, L'Orienthèque organise de nombreuses activités d'intégration sociale et de réseautage comme les soupers interculturels, ouverts à tous, où chacun cuisine un plat de son pays, le Gala Diversité, dont la deuxième édition a eu lieu le 23 mars dernier, au Marché des arts Desjardins, mettant à l'honneur les entreprises qui favorisent l'embauche de personnes immigrantes, ou encore l'activité d'échange et de partage

APPRENDRE LES LANGUES POUR LE TRAVAIL



Montréal

Plusieurs entreprises
de la région nous
font confiance

COURS DE CONVERSATION
(ANGLAIS-FRANCAIS-ESPAGNOL)

FORMATION SUBVENTIONNÉE JUSQU'À
100% PAR SERVICES QUÉBEC

SPÉCIALISÉ EN FRANCISATION
PARTOUT EN MONTÉRÉGIE

BUREAU À SOREL-TRACY
CLICMONTEREGIE.COM
450-465-9539 Poste 1225



tenue au cégep le 29 mars dans le cadre de la Semaine d'actions contre le racisme. Ces deux activités sont réalisées dans le cadre du Programme d'appui aux collectivités (PAC) avec Evelyne Bellehumeur, chargée de projet en immigration à L'Orienthèque. « En général, l'attitude de la population est positive, mais notre travail de sensibilisation se poursuit », conclut Tanya.



EVELYNE BELLEHUMEUR
CHARGÉE DE PROJET EN IMMIGRATION

Tanya, ou par des partenaires de la région. Certains ont aussi entendu parlé de L'Orienthèque car le bouche à oreille est efficace. Quand une famille s'établit chez nous, elle en attire souvent d'autres. « Je m'adapte aux besoins de chacun. Chaque personne apporte son bagage personnel et professionnel, son expérience, et tout dépend aussi de son projet migratoire. Certains arrivent comme résidents permanents, d'autres sont des immigrants économiques qui ont été sélectionnés. Il y a aussi les demandeurs d'asile et ceux qui arrivent ici par regroupement familial », explique Mélissa. Accompagnement vers la reconnaissance des acquis et des compétences, informations sur la culture du travail au Québec, référence vers les programmes de subventions salariales disponibles, exploration du marché régional ou encore aide à la rédaction d'un CV, voilà autant d'informations et d'outils fournis par L'Orienthèque aux nouveaux arrivants pour se trouver un travail. « Nous leur présentons les emplois qui correspondent à leur profil et faisons l'arrimage avec les entreprises. »

EMPLOYABILITÉ : DE PRÉCIEUSES RESSOURCES HUMAINES

« Je travaille en employabilité pour l'ensemble des clients de L'Orienthèque et particulièrement auprès des nouveaux arrivants, quand ils ont besoin d'intégrer ou de réintégrer le marché du travail ou encore de retourner aux études », expose Mélissa Boisclair-Trudel, conseillère en emploi à L'Orienthèque. Ces clients lui sont référés par Services Québec, Houssam et



MÉLISSA BOISCLAIR-TRUDEL
CONSEILLÈRE EN EMPLOI

« Les entreprises qui recherchent des candidats nous considèrent comme une bonne ressource pour les aider à trouver des employés, et elles apprécient beaucoup cette nouvelle main-d'œuvre. Dans le contexte actuel de pénurie, il y a une belle ouverture des employeurs face à ces travailleurs, dont ils considèrent d'abord les compétences. » Les nouveaux arrivants détiennent des formations dans des domaines très diversifiés, notamment en santé, en informatique, ainsi qu'en finance, administration

CCIST PAS ENCORE MEMBRE ?

REJOIGNEZ-NOUS SANS TARDER LE PLUS GRAND RÉSEAU D'AFFAIRES PRÉSENT POUR VOUS !

67 RUE GEORGE, SOREL-TRACY, QC J3P 1C2 | BUREAU: 450 742-0018 | INFO@CCIST.CA

UNE PRÉSENTATION DE



PARTENAIRE MÉDIA



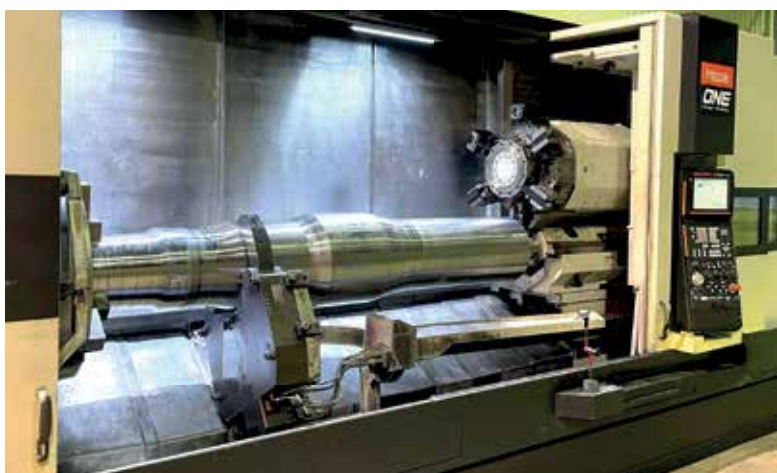
CHAMBRE DE
COMMERCE
ET D'INDUSTRIE
DE SOREL-TRACY

DÉVELOPPER
ENTREPRENDRE SOUTENIR

ONE

Usinage • Machining

Usinage de précision • Usinage individuel ou en série • Tournage multiaxes



Parc industriel Ludger-Simard

usageone.ca

3A-1800, rue Émile-Bernard, Sorel-Tracy • 450 743-3638 • info@usageone.ca

et comptabilité mais aussi en génie électrique et mécanique, et en agronomie. « Nous regardons ensemble l'équivalence des diplômes, la reconnaissance des études et des compétences. Parfois ils ne peuvent pas pratiquer la profession qu'ils avaient auparavant, mais en général ils se trouvent de bons emplois et nous offrons le soutien aux employeurs pour aider au maintien des immigrants dans la région », précise Mélissa. Plusieurs aussi se lancent en affaires, avec le soutien de nos organismes de développement économique. Des commerces tels que le Panier de Téranga, aux Promenades de Sorel, le Marché saveurs d'Afrique boulevard Fiset et Mc Lakay Grill Haïtien sur la rue du Roi, offrent des produits venant d'ailleurs, appréciés des nouveaux arrivants et amenant une belle diversité dans notre milieu alimentaire, tout un monde de découvertes à explorer !

« Certains travailleurs et travailleuses étrangers arrivent directement de leur pays avec un permis de travail temporaire lié à une entreprise d'ici. Les nouveaux arrivants ne sont pas obligés de passer par L'Orientehèque mais l'organisme leur offre sans frais une vaste gamme de services dont il serait dommage de ne pas profiter. Il y a une belle collaboration dans la communauté pour aider ces personnes, que ce soit par les ressources communautaires, Services Québec, nos bailleurs de fonds ou les programmes gouvernementaux », conclut Mélissa.



L'équipe d'Accès-région est unanime : ces personnes issues de l'immigration se débrouillent rapidement et font preuve d'une grande force et de beaucoup de résilience. « Nous voyons vraiment de belles histoires d'intégration. Ces nouveaux résidents apportent à notre milieu une ouverture et une richesse précieuses, en plus de combler des postes dans les commerces et entreprises ! »

Originaires du Sénégal et parents de deux jeunes enfants, Abdoulaye Gueye et Salimata Laye Thiaw ont ouvert en février dernier le Panier de Téranga aux Promenades de Sorel.

Passez un été rempli de soleil!



Louis Plamondon

Député de Bécancour
Nicolet - Saurel

307, route Marie-Victorin
Sorel-Tracy
Tél. : 450 742-0479
Télec. : 450 742-1976

ADDITIONNEZ EXPERTISE ET EXPÉRIENCE

UNE ÉQUIPE DE COMPTABLES DE PREMIER PLAN

Au service des entreprises et organismes de la région de Sorel-Tracy, nous avons chacun 30 ans d'expérience et nous participons aux succès de nos clients.

SERVICES

- États financiers
- Déclarations fiscales
- Règlements de litiges fiscaux
- Comptabilité générale
- Planification fiscale et testamentaire
- Achat et vente d'entreprise
- Financement
- Planification successorale

SECTEURS

- Construction
- Immobilier
- Agricole
- Professionnel
- Vente au détail
- Organismes sans but lucratif



BENOIT ETHIER, CPA, CMA
benoit@ekscpa.ca

AGNES KANE, CPA, CMA
agnes@ekscpa.ca

YVAN ST-GERMAIN, CPA, CA
yvan@ekscpa.ca

**ETHIER
KANE
ST-GERMAIN** INC.

SOCIÉTÉ DE
COMPTABLES
PROFESSIONNELS
AGRÉÉS

26, place Charles-De Montmagny
bureau 200, Sorel-Tracy
450 743-8495 | ekscpa.ca



SEMAINE QUÉBÉCOISE D'ACTIONS CONTRE LE RACISME EN MARS 2022.
DEUX PERSONNES ISSUES DE L'IMMIGRATION ÉTAIENT VENUES TÉMOIGNER SUR LEUR PARCOURS D'IMMIGRATION ET SUR LEUR INTÉGRATION AU QUÉBEC.



CONFÉRENCIÈRE LORS DU GALA DIVERSITÉ EN MARS 2022.



SOUPER INTERCULTUREL EN MAI 2022.



La réussite sur mesure^{MD}

Investissements et emplois

CONTRIBUTION ÉCONOMIQUE DANS LA RÉGION DE SOREL-TRACY DEPUIS 2017

57,2 M\$ /
192 emplois

QSL a versé 57,2 M\$ en revenu du travail et permis de maintenir 192 emplois annuels.



75,1 M\$

Plus de 75 M\$ en investissement et dépenses d'exploitation.

Plus de 13,1 M\$ dépensés auprès de fournisseurs locaux depuis 2019.

Développement durable

SANTÉ ET SÉCURITÉ, SÛRETÉ MARITIME ET PROTECTION DE L'ENVIRONNEMENT



Tous nos terminaux sont certifiés Alliance verte.

Première entreprise maritime au Canada à adhérer au Pacte Mondial des Nations Unies.



Pour plus d'information ou pour consulter les offres d'emploi, visitez notre site Web.

→ qsl.com

Pour toute question, commentaire ou préoccupation concernant nos activités, écrivez-nous.

→ communautes@qsl.com

LES SOCIÉTÉS
LES MIEUX
GÉRÉES

Waterstone
LES CULTURES
D'ENTREPRISE
LES PLUS
ADMIRÉES
DU CANADA
2020 - 2021

Témoignage

Le Panier de Téranga : le défi d'entreprendre dans un nouveau milieu

« Je suis arrivé au Québec en 2009, à Montréal. Après avoir fait un baccalauréat en finance à l'UQÀM, j'ai travaillé dans une banque de Montréal puis en 2015 j'ai épousé Salimata au Sénégal et elle m'a rejoint au Québec trois ans après. En 2020, nous avons décidé de quitter Longueuil, où nous avons toujours habité, pour acheter une maison à Sorel-Tracy, car l'accès à la propriété y est plus abordable », raconte Abdoulaye.

L'ARRIVÉE À SOREL-TRACY

Le jeune couple s'est établi ici le 20 juin 2020. « Une de nos premières sorties fut d'aller au parc Regard-sur-le-Fleuve. Devant la beauté des lieux et la vue magnifique sur le fleuve, je me suis dit que nous avons fait le bon choix ! Tout à fait par hasard, un promeneur nous a abordés, et c'était le maire de Sorel-Tracy ! Il nous a accueillis à bras ouverts, en nous référant aux organismes locaux, dont L'Orienthèque. Là, Tanya Hamel, agente de mobilisation et d'intégration, nous a fait connaître la région et ses services, dont une garderie pour notre fille, et nous avons aussi été aidés par Carrefour jeunesse-emploi de Pierre-De Saurel », ajoute Salimata. « Nous nous sommes sentis bien accueillis par la communauté », affirme le couple qui a ensuite réalisé un deuxième grand tournant, cette fois professionnel.

Devant la beauté des lieux et la vue magnifique sur le fleuve, je me suis dit que nous avons fait le bon choix

CRÉER SON ENTREPRISE

« Être autonome est très important pour moi et j'ai toujours rêvé d'avoir ma propre entreprise. Quand notre fils est né il y a sept mois, j'ai pris un congé de paternité, ce qui m'a permis de travailler sur mon projet d'entreprise », explique Abdoulaye. Sa sœur, arrivée avant lui au Québec et qui est à la barre de l'Épicerie de Téranga à Longueuil, lui a fait remarquer qu'il n'y avait pas d'épicerie sénégalaise à Sorel-Tracy, une région qui est appelée à accueillir de plus en plus de personnes issues de l'immigration. Et puis Salimata, passionnée de cuisine, avait une bonne expérience de travail au comptoir du prêt-à-manger d'une grande bannière alimentaire. Et tous deux aiment faire découvrir leurs produits et la cuisine sénégalaise. Tous les



ABDOULAYE ET SALIMATA
PROPRIÉTAIRES DE PANIER DE TÉRANGA

éléments étaient en place pour réaliser leur projet. « Pour accomplir les démarches administratives afin de créer notre entreprise, Mélissa Boisclair-Trudel, conseillère en emploi à L'Orienthèque, nous a référés à des organismes et Jacinthe Parent du Carrefour jeunesse-emploi de Pierre-De Saurel nous a mis en contact avec les personnes-ressources de Développement économique Pierre-De Saurel », explique Abdoulaye, et Salimata ajoute : « Les services offerts par ces organismes nous ont beaucoup aidés et maintenant j'oriente les nouveaux venus vers L'Orienthèque pour qu'ils en bénéficient aussi. Il y a une belle qualité de vie ici ! » Abdoulaye et Salimata apprécient le calme et la proximité avec la nature de leur nouvelle région d'adoption, tout en habitant à quelques minutes de leur commerce.

UN MONDE DE DÉCOUVERTES

Au Panier de Téranga, on trouve de nombreux produits alimentaires du Sénégal, mais aussi d'autres pays africains, latino-américains et asiatiques : céréales, thés, épices, boissons, produits cosmétiques, articles de décoration comme ces superbes paniers faits à la main au Sénégal. Salimata cuisine aussi des plats sénégalais offerts frais ou congelés à la boutique, et elle veut bientôt offrir des jus et des desserts. La nouvelle boutique attire bien des gens en quête de découvertes, comme ceux qui retrouvent avec plaisir des produits découverts lors de leurs voyages. Savez-vous que « téranga » signifie en sénégalais « hospitalité » et de façon plus large un état d'esprit d'interaction, d'échange et d'ouverture envers l'autre qui fait partie intégrante de la culture sénégalaise depuis des siècles ?



VOTRE PARTENAIRE D'AIDE AU RECRUTEMENT !

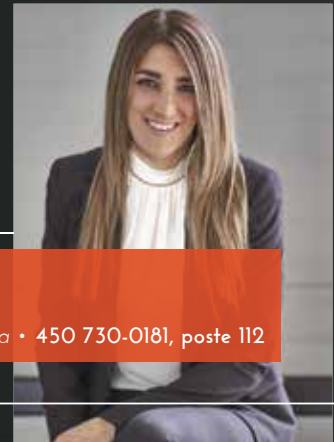
- Rédaction et diffusion d'offres d'emploi
- Coordination d'activités de recrutement (conférences, entrevues éclair, foires de recrutement)
- Organisation de visites d'entreprises

L'Orienthèque
CENTRE D'ORIENTATION
ET SERVICES D'INTÉGRATION
DE LA MAIN-D'ŒUVRE

20
ANS

📍 VISITEZ NOTRE
SITE WEB!
ORIENTHEQUE.CA

LAURY-EVE BERGER
Conseillère aux entreprises
entreprises@orientheque.ca • 450 730-0181, poste 112



Fier partenaire du développement économique de notre région.

JE SUIS LÀ POUR VOUS!

JEAN-BERNARD ÉMOND
DÉPUTÉ DE RICHELIEU

📞 450 742-3781
✉ Jean-Bernard.Emond.RICL@assnat.qc.ca

📱 🐦 📷
jeanbernardemond.com


**BIÈRES
VINS &
TERROIR**
SAINTE-ANNE-DE-SOREL

bieresvinsterroir.ca

35 EXPOSANTS

**24
25
JUN
2022**

**MICROBRASSERIES
VIGNOBLES & DISTILLERIES
RESTAURATION & FOODTRUCK
DÉMONSTRATIONS CULINAIRES
SPECTACLES MUSICAUX
ANIMATION ET ACTIVITÉS**

BILLET EN

PRÉVENTE 25\$

JUSQU'AU 10 JUN

(30 \$ À L'ENTRÉE)
(taxes incluses)

**ON Y PREND
GOÛT!**



18+

Parc municipal de Sainte-Anne-de-Sorel | 1687, chemin du Chenal-du-Moine

L'entrée sur le site est gratuite et vous êtes invités à vous procurer des billets en prévente échangeables pour obtenir le verre officiel de l'événement, afin de déguster les bières, les vins et les spiritueux. Ils sont en vente sur bieresvinsterroir.ca, à la Grange à Houblon et à CJSO.



SOREL-TRACY



SOREL-TRACY
MITSUBISHI



SOREL-TRACY



SOREL-TRACY



Sorel-Tracy
Volkswagen



Desjardins

CJSO
101.7 FM


**BIÈRES
VINS &
TERROIR**
SAINTE-ANNE-DE-SOREL

bieresvinsterroir.ca

VENDREDI

24

21 H 30

**DJ
CHAMPION**

**SPECTACLES
GRATUITS**

**LISA
LEBLANC**

SAMEDI

25

21 H 00

Le laboratoire du CTTÉI, unique au Canada : une solution écologique novatrice

Par Catherine Objois, rédactrice



Photos : NatifB

AVANT/APRÈS D'UN EFFLUENT SALE NETTOYÉ PAR PROCÉDÉ D'OXYDATION HYDROTHERMALE.

**Place
aux
Jeunes**
Pierre-
De Saurel

**Votre partenaire pour
l'attraction,
l'installation et
la fidélisation de
vos jeunes talents
et leur famille**



Jacinthe Parent
Agente Place aux Jeunes

450 743-1441 poste 205
jparent@cje-pierredesaurel.com



**IMPRIMERIE
Mongeon & Fils**
DEPUIS 1945

Imprimeur de métier
depuis 3 générations

321, Béatrice, Saint-Joseph-de-Sorel (Qc) J3R 3E6
T. 450.742.3711 - F. 450.742.6786 - www.mongeon.ca

Émilien Mongeon FONDATEUR



Alors que le dernier rapport du Groupe d'experts intergouvernemental sur l'évolution du climat (GIEC) nous enjoint de stopper l'augmentation d'émissions de gaz à effet de serre (GES) d'ici 2025, savez-vous qu'une grande proportion de matières organiques, telles que les boues municipales et résidus industriels, sont encore incinérées ou enfouies? Cette opération complexe et coûteuse est polluante à plusieurs titres, notamment en générant des GES produits par le transport en camion. Mais une solution écologique novatrice vient de faire son arrivée à Sorel-Tracy par le Centre de transfert technologique en écologie industrielle (CTTÉI). Celui-ci a inauguré le 16 novembre dernier le premier laboratoire d'oxydation hydrothermale à échelle pilote au Canada. « Représentant des investissements de 2,5 M\$, ce laboratoire de technologies propres a bénéficié du soutien financier de la Fondation canadienne pour l'innovation, du ministère de l'Enseignement supérieur du Québec et de Desjardins, ainsi que de la Ville de Sorel-Tracy, qui a aussi mis à notre disposition ses étangs aérés pour y tester le nouveau procédé », explique Jean-François Vermette, directeur scientifique du CTTÉI.

LE PROJET MAJEUR DU CTTÉI

Fondé à Sorel-Tracy au tournant de l'an 2000, ce centre de recherche appliquée, affilié au Cégep de Sorel-Tracy, a pour mission d'accroître la performance des entreprises et des collectivités par la mise en valeur de matières résiduelles



grâce à des approches et à des technologies en écologie industrielle à la fois innovantes et rentables. « Le CTTÉI, qui a le vent dans les voiles depuis les dernières années, mène des activités diversifiées sur l'économie circulaire et sur les technologies propres. En collaboration avec de nombreux partenaires de notre région et du Québec, l'équipe travaille sur plus d'une centaine de projets par année. Nous avons amorcé le projet du laboratoire en 2014, notamment par le début d'une collaboration avec des chercheurs européens, car cette technologie d'OHT (oxydation hydrothermale) est déjà implantée à l'échelle industrielle en Europe et en Asie. Cependant, au Canada il n'y avait aucune expertise ni aucun savoir-faire industriel reliés à cette technologie. Or les municipalités et les industries ont d'immenses besoins pour valoriser leurs résidus », rappelle Jean-François Vermette.

Une *famille* au service des familles
Funérailles traditionnelles • Préarrangements • Columbariums

Salons Funéraires S. Jacques & Fils

SUCCURSALES
Sorel-Tracy » 75, rue Elizabeth » 450 743-5566
 Contrecoeur » 4967, rue Legendre » 450 587-2233
 Saint-Robert » 258, rue Principale » 450 782-2511
 Saint-Roch-de-Richelieu » 915, rue St-Pierre » 450 785-2873
 Saint-Aimé » 871, rue Royale » 450 788-2373
 Yamaska » 105, rue Principale » 450 789-2373
 Verchères » 4, rue André » 450 583-3511

S. Jacques & Fils
Salon funéraire
www.salonsjacquesetfils.com

PRENEZ LA BONNE DIRECTION
POUR VOTRE VOITURE DE MARQUE

AUDI VOLKS

MÉCANIQUE • DIAGNOSTIC
JENCAJO
EAUTO

JEAN-CLAUDE et JONATHAN PEPIN
 1847, boulevard Fiset, Sorel-Tracy
450 742-2335
jencajoauto.ca

UNE PREMIÈRE AU CANADA

L'OHT consiste à utiliser sous pression une eau très chaude (de 150 à 600 °C), à laquelle on ajoute de l'oxygène. « La réaction chimique transforme l'eau en un solvant très efficace pour dissoudre des composés organiques tels que boues, plastiques, huiles et graisses, et ce, en générant de l'énergie. Les composés inorganiques sont récupérés sous forme de sable inerte et recyclable », explique Jean-François Vermette. Toute cette opération est parfaitement propre puisqu'elle n'utilise aucun solvant toxique, ne produit ni flamme ni fumée, ni gaz nocif, et ne génère donc pas de composé néfaste pour l'environnement.

DE NOMBREUX AVANTAGES

Respectueuse de l'environnement, cette technologie comporte de nombreux autres avantages par rapport aux trois procédés traditionnels, utilisés pour gérer les boues et autres résidus, soit l'enfouissement, l'incinération et, dans certains cas, la valorisation agricole. « Rapide et moins coûteuse, l'OHT produit de l'eau chaude qui peut être utilisée, par exemple, pour le chauffage de bâtiments ou de procédés industriels. De plus, elle peut traiter des eaux usées avec des contaminants qui sont réfractaires pour les procédés conventionnels, facilitant ainsi leur valorisation. L'OHT est particulièrement indiquée pour traiter des résidus trop concentrés ou trop toxiques pour le traitement

biologique ou le rejet à l'égout, mais trop humides pour une incinération efficace », précise Jean-François Vermette. Les champs d'application de l'OHT sont nombreux : boues municipales, résidus de l'industrie papetière, effluents industriels toxiques, effluents d'hôpitaux contenant des composés pharmaceutiques, microplastiques, et d'autres applications pourraient être développées.

POUR UN AVENIR PLUS VERT

« Notre objectif est de développer et de faire connaître cette technologie d'avenir aux municipalités, établissements de santé et entreprises, et de les accompagner dans cette démarche qui est à la fois rentable, selon nos études technico-économiques, et bénéfique pour l'environnement. Déjà plus de 25 projets et 40 partenaires ont été identifiés pour de futures utilisations et des équipements d'OHT pourraient être fabriqués dans notre région », conclut Jean-François Vermette. Le nouveau laboratoire du CTTÉI s'inscrit dans la multitude des solutions innovantes qui naissent à travers le monde pour faire face aux changements climatiques. Soyons fiers que notre région contribue à relever ce défi déterminant des prochaines années, en favorisant la transition vers un nouveau modèle de développement économique, la « croissance verte », et l'un de ses maillons essentiels, l'économie circulaire.



Pour le bien-être de votre animal

NUTRITION - ACCESSOIRES - TOILETTAGE

- Évaluation et suivi nutritionnel
- Coupe et limage de griffes
- Nourriture crue et croquettes
- Toilettage : coupe simple et/ou stylisée pour toutes races
- Vente de petits animaux, poissons et reptiles

VISITEZ-NOUS 

pattesgriffesanimaleriesorel.com

1111, route Marie-Victorin, Sorel-Tracy • 450 846-3447


pattes & griffes

CENTRE HOLISTIQUE NUTRI-MAX

COMITÉ DES USAGERS PIERRE-DE SAUREL


Santé et services sociaux

Les 12 droits des usagers

Les droits prévus dans la Loi sur les services de santé et les services sociaux (LSSSS) 

1. **Droit à l'information**
2. **Droit aux services**
3. **Droit de choisir son professionnel ou l'établissement**
4. **Droit de recevoir les soins que requiert son état**
5. **Droit de consentir à des soins ou de les refuser**
6. **Droit de participer aux décisions**
7. **Droit d'être accompagné, assisté et d'être représenté**
8. **Droit à l'hébergement**
9. **Droit de recevoir des services en anglais**
10. **Droit d'accès à son dossier d'utilisateur**
11. **Droit à la confidentialité de son dossier d'utilisateur**
12. **Droit de porter plainte**

La LSSSS s'appuie sur les droits fondamentaux afin de définir les droits des usagers. D'autres droits sont mentionnés par la Charte québécoise des droits et libertés de la personne et le Code civil du Québec. Ces droits s'appliquent partout, y compris dans les établissements de santé et de services sociaux.

Regroupement provincial des comités des usagers
Santé et services sociaux 
www.rpsccq.ca

151, rue George, local 5215, Sorel-Tracy (Québec) J3P 1C8
450 746-6008 • info@usagerspds.ca • usagerspds.ca



Photos : NathB



MOBILE PEU IMPORTE OÙ VOUS ÊTES

SPÉCIALITÉS
Moteur diesel | Réparation de camion et remorque | Service de diagnostic moteur
Machinerie lourde | Entretien préventif | Service mobile de réparation d'urgence sur appel



D E S P R É S
MÉCANIQUE MOBILE INC.

DISTRIBUTEUR AUTORISÉ



3275, rue des Chantiers, local 4-5,
Sorel-Tracy • 450 746-3871 / 24 h
atelier@despresmecanique.ca
despresmecanique.ca



NOTRE EXPERTISE
AU SERVICE DE VOS
**FINANCES
D'ENTREPRISE**

CARINE CLOUTIER

DES ATOUTS AVANTAGEUX

- **Qualité et efficacité**
Nous traitons vos dossiers avec rapidité, minutie et précision pour réaliser un travail de qualité optimale.
- **Flexibilité**
Nous rencontrons les clients à la fréquence qui convient aux besoins de chacun ; aux deux semaines, chaque mois, aux trois mois ou deux fois par année, ou autres, avec une grande flexibilité d'horaires.
- **Disponibilité**
Nous vous accueillons à notre bureau ou pouvons traiter vos dossiers à votre place d'affaires.
- **Prix abordables**
Possibilité de prix forfaitaires fixes pour l'année, avantageux pour le client.

UNE GAMME COMPLÈTE DE SERVICES

- Déclaration de revenus
- Tenue de livres
- Cycle comptable complet
- Service de paie et remises D.A.S.
- Déclaration de TPS et TVQ

AUTRES SERVICES

- Aide au démarrage d'entreprise
- Évaluation des budgets
- Gestion d'inventaires
- Gestion des comptes clients/comptes fournisseurs

450 855-1577
514 793-2371
carine.cloutier@hotmail.com
centrecomptablemonteregie.com
645, route Marie-Victorin,
Sorel-Tracy (au deuxième étage)

**CENTRE
COMPTABLE
DE LA MONTÉRÉGIE**

Les hits de L'ÉTÉ

CJSO
101.7 FM

DU 25 JUIN AU 6 SEPTEMBRE
7 JOURS SUR 7, DE MIDI À 19 H

2 FRÈRES | THE WEEKND | TAYLOR SWIFT
SHAWN MENDES | KYGO | CHARLOTTE CARDIN
ROXANE BRUNEAU | PATRICE MICHAUD | KAIN
BLEU JEANS BLEU | COEUR DE PIRATE
MARC DUPRÉ | MAROON 5 | LES TROIS ACCORDS
LES COWBOYS FRINGANTS | PINK | LUDOVICK BOURGEOIS

SOUS LA DIRECTION MUSICALE DE VALÉRIE FERLAND

cjsso.ca
f t i y

AVIS DE NOMINATION

CJSO 101,7 FM
annonce la nomination
de Jeff Paquet
à titre de directeur de la station



Laurent Cournoyer, président-directeur général et propriétaire de Radio diffusion Sorel-Tracy (CJSO 101,7 FM), est très heureux d'annoncer la nomination de Jeff Paquet à titre de directeur de la programmation, des ressources humaines, de la production et animateur. Jeff entrera en poste le 30 mai prochain pour prendre la relève de Jean Lemay qui quittera nos ondes le 16 juin pour prendre sa retraite. Jeff Paquet, qui en est à sa 30^e année dans le domaine de la radio, a acquis une solide expérience qu'il pourra bientôt mettre à la contribution de CJSO et de son équipe. Nous souhaitons la bienvenue à Jeff Paquet dans la grande équipe de CJSO !

CJSO
cjsso.ca 101.7 FM

Au rythme
DE LA RÉGION



Le projet Contrecœur, ancré dans l'économie d'ici.

80 % du commerce mondial transite par bateau. Pour répondre aux besoins des consommateurs et des entreprises, on développe nos installations portuaires.

L'expansion du Port de Montréal à Contrecœur, c'est la construction d'un terminal à conteneurs vert et moderne, essentiel pour notre économie.

Le projet Contrecœur, ce sont de nombreux emplois: 8 000 pour la construction et 1 200 pour l'exploitation, et des centaines de millions de dollars de retombées locales.

Suivez la progression du projet :

port-montreal.com/contreceur



CHERS EMPLOYEURS, CHÈRES EMPLOYEUSES,



Laury-Eve Berger

Conseillère aux entreprises
L'Orienthèque

lberger@orientheque.ca

*Propos recueillis et écrits
par Josée Lafrenière,
agente administrative.*

Depuis quelque temps, nous parlons beaucoup de pénurie de main-d'œuvre et des solutions à envisager afin d'y faire face. Cette fois-ci, j'ai décidé d'approfondir ma réflexion et de me pencher sur les raisons pour lesquelles les dirigeant.e.s d'entreprises sont confronté.e.s à une telle situation.

En fait, il faut savoir que celle-ci perdurait bien avant la pandémie de COVID-19. Saviez-vous que, selon un sondage de la Banque canadienne de développement, en 2018, près de 40 % des petites, moyennes et grandes entreprises avaient déjà des difficultés à embaucher ? En effet, depuis quelques années, les travailleurs et les travailleuses sont de plus en plus scolarisé.e.s et leurs exigences face aux conditions de travail sont donc plus élevées. Ils souhaitent, entre autres, un meilleur salaire, plus de vacances et une politique de conciliation travail-vie personnelle. S'il s'avère que vous n'êtes pas compétitifs dans ces sphères, vous aurez des difficultés de recrutement.

Il est presque démesuré de voir à quel point certaines entreprises fonctionnent au ralenti depuis des mois et combien certains secteurs sont touchés par cette pénurie dont, entre autres, la restauration, le commerce de détail, la santé, l'éducation et la construction. Toutefois, la situation est aussi la même au Canada, aux États-Unis ainsi qu'Europe.

Certains diront que les mesures d'urgence octroyées par le gouvernement fédéral sont les grandes responsables de cette situation et qu'elles ont incité certaines personnes à demeurer à la maison en vivant d'allocations au lieu de travailler au salaire minimum. Toutefois, à L'Orienthèque, nous avons constaté que beaucoup de travailleurs et de travailleuses ont profité de la pandémie pour s'impliquer dans un processus de recherche d'emploi, se réorienter, ou carrément effectuer un changement de carrière. Plusieurs ont quitté des secteurs reconnus pour leurs conditions de travail difficiles ainsi que leur faible rémunération et ils.elles ne sont pas disposé.e.s à les réintégrer. D'autres personnes ont décidé de ne pas retourner immédiatement sur le marché du travail et préfèrent prendre une décision éclairée concernant leur avenir professionnel.

Selon certains experts, la situation risque de durer et la première condition gagnante pour recruter avec succès est l'offre salariale. N'hésitez pas à vous montrer compétitifs, adoptez de nouvelles mesures favorisant le bien-être de vos employés et n'oubliez pas qu'actuellement ce sont les employé.e.s qui sont en position de force. Sachez les fidéliser, amenez-les à contribuer au rayonnement de votre entreprise et, déjà, vous franchirez un pas vers l'embauche de candidat.e.s motivé.e.s à vous offrir le meilleur d'eux-mêmes !

TRACTEUR PRO.ca



LOCATION
À PARTIR DE 120 \$



L'IDÉAL C'EST DE LE LOUER

- BROUETTE DIESEL
- PELLE MÉCANIQUE (1.7 TN À 3.5 TN)
- TRACTEUR ATTACHE TROIS-POINTS 50HP
- SEMOIR À GAZON BRILLION
- TERREAUTEUR (6 VERGES)
- TRACTEUR GAZON TONDEUSE 61" ET 72"
- AERA-VATOR (AÉRATEUR) 30 HP
- AUTRE ÉQUIPEMENT GRASSHOPPER DISPONIBLE

CONCESSIONNAIRE



AERA-VATOR™



PROLAWN.



RESPONSABLE DES VENTES

STÉPHANE GENDRON 450 881-4490

SERVICE LOCATION ANCIENNEMENT

PIERRE BENOIT 450 880-0507



TRACTEURPRO.CA

1815, BOULEVARD FISET, SOREL-TRACY • 450 881-4490 • TRACTEURPRO@ICLOUD.COM

Mon projet numérique de la SADC et le fonds FARR, des outils gagnants !

Photo : Simon Ménard



Michèle Gauthier

Agente de communication
SADC Pierre-De Saurel

comm@sadcsaurel.ca

Chaque entreprise et organisme a dû s'adapter et se préparer afin de devenir plus concurrentiel, plus performant et innovant numériquement en raison de la pandémie. Additionnez à l'évolution technologique qui s'est accélérée à la vitesse grand V au cours des dernières années les entrepreneur.e.s et gestionnaires de la région étaient bien conscients qu'ils devaient rapidement déployer des technologies afin d'offrir des produits accessibles en ligne et au moyen d'appareils mobiles, mais aussi afin d'anticiper les besoins de la clientèle pour mieux les servir maintenant et dans l'avenir.

MON PROJET NUMÉRIQUE

L'un des rôles de la SADC Pierre-De Saurel est celui de soutenir et d'accompagner les entrepreneurs dans leurs défis d'entreprise et, en pleine pandémie de la COVID-19, cette mission a été plus cruciale que jamais. C'est ainsi que grâce au Fonds d'aide et de relance régionale (FARR), la SADC Pierre-De Saurel est intervenue auprès de 24 entreprises et organismes dans la mise en place de leur projet numérique. Elles ont pu bénéficier de ressources financières et de ressources externes spécialisées qui les ont appuyés dans la transformation numérique de leur entreprise tout en les guidant dans leurs choix de stratégies et dans l'implantation des bonnes technologies.

Nous vous présentons quatre d'entre elles qui œuvrent principalement dans le milieu culturel, touristique et artistique de la région et qui ont été grandement affectées par la pandémie COVID-19. C'est ainsi que Mon projet numérique de la SADC a permis à **Azimut diffusion**, le **Biophare**, la **Maison de la musique** et **Tourisme région Sorel-Tracy**, une refonte de leur site Web transactionnel dans une première phase du Fonds FARR suivi de l'élaboration et de la mise en place d'un

plan de communication numérique, en phase 2, ce qui a mené à différentes actions pour chacun.

En voici quelques-unes, il y a eu l'embauche d'une coordonnatrice aux communications, marketing et développement des affaires chez Azimut diffusion qui a permis le développement de quatre axes de communication numérique. Pour le Biophare, les efforts ont été mis sur la réalisation d'un site Web transactionnel permettant l'achat en ligne pour l'ensemble de leurs services et produits. La Maison de la musique quant à elle, y est allée avec la mise en place de la webdiffusion « concerts en ligne ». Finalement, Tourisme région Sorel-Tracy a réalisé une grande étude de faisabilité pour une billetterie régionale qui permettrait la vente en ligne de forfaits, regroupant plusieurs intervenants touristiques, dans une seule transaction.

CLIENTÈLE DE PLUS EN PLUS BRANCHÉE

Avec une clientèle, de plus en plus branchée sur différents appareils mobiles, les entreprises de la région sont incitées à faire des affaires en ligne continuellement. Il existe de nombreuses options de solutions numériques vous permettant d'établir vos activités en ligne si vous ne l'avez pas encore fait. Communiquez avec les fournisseurs numériques locaux, ils sauront vous accompagner dans vos objectifs numériques.

OZONE⁺

GESTION D'AMÉNAGEMENT PAYSAGER



AVEC VOUS
depuis plus de 20 ans !

SUIVEZ-NOUS  ozoneplus.ca



À la hauteur de vos ambitions



Desjardins vous accompagne dans la
réalisation de vos projets d'entreprise.

desjardins.com/entrepreneurs

 Desjardins